

Zarządzenie Nr 27 / 2020
Wójta Gminy Łukta
z dnia 11 maja 2020 roku

w sprawie wdrożenia w budynku Urzędu Gminy w Łukcie Instrukcji Bezpieczeństwa Pożarowego.

Na podstawie art. 30 ust.2 pkt 2 i 4 ustawy z dnia 08 marca 1990 roku o samorządzie gminnym (Dz. U. z 2018 roku poz. 994 ze zm.) oraz § 6 pkt 1 Rozporządzenia Ministra Spraw Wewnętrznych i Administracji z dnia 07 czerwca 2010 roku w sprawie ochrony przeciwpożarowej budynków, innych obiektów budowlanych i terenów (Dz. z 2010 Nr 109 poz. 719) zarządzam co następuje:

§ 1

Wdraża się instrukcję Bezpieczeństwa Pożarowego w budynku Urzędu Gminy w Łukcie stanowiący załącznik Nr 1 do niniejszego zarządzenia.

§ 2

Za wdrożenie Instrukcji czynię odpowiedzialnym Sekretarza Gminy.

§ 3

Zarządzenie wchodzi w życie z dniem podjęcia.



mgr inż. Robert Malinowski

Zof. Nr 1. do Załącznika
Nr 27/2020 Wójta Gminy
Łukta

INSTRUKCJA BEZPIECZEŃSTWA POŻAROWEGO

URZĄD GMINY

w ŁUKCIE

UL. MAZURSKA 2

Opracowano- kwiecień 2020 r.

Spis treści:

L.p.	Temat.	Strona
1.	Wstęp.	3
2.	I. Warunki ochrony przeciwpożarowej, wynikające z przeznaczenia obiektu, sposobu użytkowania, prowadzonego procesu technologicznego, magazynowania (składowania) i warunków technicznych obiektu, w tym zagrożenia wybuchem.	4
3.	II. Określenia wyposażenia w wymagane urządzenia przeciwpożarowe i gaśnice oraz sposoby poddawania ich przeglądom technicznym i czynnościom konserwacyjnym.	7
4.	III. Sposoby postępowania na wypadek pożaru i innego zagrożenia;	13
5.	IV. Sposoby zabezpieczenia prac niebezpiecznych pod względem pożarowym, jeżeli takie prace są przewidywane.	16
6.	V. Warunki i organizację ewakuacji ludzi oraz praktyczne sposoby ich sprawdzania.	20
7.	VI. Sposoby zapoznawania użytkowników obiektu, w tym zatrudnionych pracowników, z przepisami przeciwpożarowymi oraz treścią przedmiotowej instrukcji.	24
8.	VII. Zadania i obowiązki w zakresie ochrony przeciwpożarowej dla osób będących ich stałymi użytkownikami.	25
9.	VIII. Plany obiektów, obejmujących także ich usytuowanie, oraz terenu przyległego, z uwzględnieniem graficznych danych.	29
10.	IX. Wskazanie osób lub podmiotów opracowujących instrukcję.	30
11.	Ewidencja.	31

Przedmiotem opracowania jest INSTRUKCJA BEZPIECZEŃSTWA POŻAROWEGO dla budynku Urzędu Gminy w Łukcie.

Zgodnie z § 6.1. Rozporządzenia Ministra Spraw Wewnętrznych i Administracji z dnia 7. czerwca 2010r. w sprawie ochrony przeciwpożarowej budynków, innych obiektów budowlanych i terenów (Dz. U. Nr 109, poz. 719) właściciele, zarządcy lub użytkownicy obiektów bądź ich części stanowiących odrębną strefę pożarową, przeznaczonych do wykonywania funkcji użyteczności publicznej, zamieszkania zbiorowego, produkcyjnych oraz inwentarskich zapewniają i wdrażają instrukcję bezpieczeństwa pożarowego, zawierającą:

- 1) warunki ochrony przeciwpożarowej, wynikające z przeznaczenia obiektu, sposobu użytkowania, prowadzonego procesu technologicznego, magazynowania (składowania) i warunków technicznych obiektu, w tym zagrożenia wybuchem;
- 2) określenia wyposażenia w wymagane urządzenia przeciwpożarowe i gaśnice oraz sposoby poddawania ich przeglądom technicznym i czynnościom konserwacyjnym;
- 3) sposoby postępowania na wypadek pożaru i innego zagrożenia;
- 4) sposoby zabezpieczenia prac niebezpiecznych pod względem pożarowym, jeżeli takie prace są przewidywane;
- 5) warunki i organizację ewakuacji ludzi oraz praktyczne sposoby ich sprawdzania;
- 6) sposoby zapoznawania użytkowników obiektu, w tym zatrudnionych pracowników, z przepisami przeciwpożarowymi oraz treścią przedmiotowej instrukcji.
- 7) zadania i obowiązki w zakresie ochrony przeciwpożarowej dla osób będących ich stałymi użytkownikami;
- 8) plany obiektów, obejmujących także ich usytuowanie, oraz terenu przyległego, z uwzględnieniem graficznych danych;
- 9) wskazanie osób lub podmiotów opracowujących instrukcję

Instrukcja Bezpieczeństwa Pożarowego – zwana dalej Instrukcją, nakłada na wszystkich pracowników obowiązek ścisłego przestrzegania wymogów i zaleceń zawartych w niej, bez względu na rodzaj i charakter wykonywanej pracy oraz pełnionej funkcji i zajmowanego stanowiska.

Do przestrzegania postanowień niniejszej Instrukcji zobowiązani są również pracownicy innych podmiotów gospodarczych wykonujących prace, jak i osoby fizyczne oraz prawne przebywające na terenie urzędu.

Instrukcja bezpieczeństwa pożarowego powinna się znajdować w miejscu dostępnym dla ekip ratowniczych- § 6.9. Rozporządzenia Ministra Spraw Wewnętrznych i Administracji z dnia 7. czerwca 2010r. w sprawie ochrony przeciwpożarowej budynków, innych obiektów budowlanych i terenów

Aktualizacja instrukcji:

W oparciu o § 6.7. Rozporządzenia Ministra Sprawa Wewnętrznych i Administracji z dnia 7 czerwca 2010r.(Dz. U. nr 109, poz. 719) w sprawie ochrony przeciwpożarowej budynków, innych obiektów budowlanych i terenów, instrukcja bezpieczeństwa pożarowego powinna być poddawana okresowej aktualizacji, co najmniej raz na dwa lata, a także po takich zmianach sposobu użytkowania obiektu lub procesu technologicznego, które wpływają na zmianę warunków ochrony przeciwpożarowej.

I. Warunki ochrony przeciwpożarowej, wynikające z przeznaczenia, sposobu użytkowania, prowadzonego procesu technologicznego, magazynowania(składowania) i warunków technicznych obiektu, w tym zagrożenia wybuchem;

Budynek jest obiektem jednokondygnacyjnym z poddaszem użytkowym, nie podpiwniczony.

Powierzchnia użytkowa 269,84 m², pow. zabudowy 206 m², kubatura 1.173,80 m³.
Wysokość budynku do okapu- 4,20m, do kalenicy 8,30m grupa wysokościowa- niski.
Budynek murowany, ściany nośne z cegły, ściany działowe z cegły oraz mur pruski, dach o konstrukcji drewnianej kryty dachówką, stropy o konstrukcji drewnianej wypełnione gliną(polepa), schody drewniane, jednobiegowe.

Obiekt wyposażony jest w instalacje: elektryczną, wentylacyjną, wodno-kanalizacyjną, odgromową. Ogrzewanie budynku elektryczne- piece akumulacyjne w pomieszczeniach.

Zagospodarowanie budynku:

Parter- pomieszczenia biurowe, wc.

Poddasze- pomieszczenia biurowe, wc, strych.

Budynek nie jest zagrożony wybuchem. Budynek stanowi jedną strefę pożarową.

Droga dojazdowa- droga pożarowa:

Budynek położony jest przy drodze wojewódzkiej, dogodny dojazd o każdej porze roku.

Wymagana ilość wody do celów przeciwpożarowych.

Wymagana ilość wody do celów przeciwpożarowych do zewnętrznego gaszenia pożaru dla budynku użyteczności publicznej o tej wielkości wynosi 10 dm³/s z co najmniej jednego hydrantu o średnicy 80 mm lub 100 m³ zapasu wody w przeciwpożarowym zbiorniku wodnym.

Zabezpieczenie ilości wody do celów przeciwpożarowych stanowi sieć hydrantowa.

Najbliższy hydrant nadziemny znajduje się na posesji sąsiadującej z budynkiem urzędu, od strony posesji- garaży urzędu, w szczycie budynku, w odległości około 2,5 m od budynku.

Przeglądy- badania instalacji i urządzeń technicznych.

Zgodnie z Art. 62 Ustawy z dnia 7 lipca 1994r Prawo budowlane Dz. U z 2010 nr 243 poz. 1623, obiekty budowlane powinny być w czasie ich użytkowania poddawane przez właściciela lub zarządcę:

- 1) okresowej, co najmniej raz w roku, polegającej na sprawdzeniu stanu technicznego:
 - a) elementów budynku, budowli i instalacji narażonych na szkodliwe wpływy atmosferyczne i niszczące działania czynników występujących podczas użytkowania obiektu,
 - b) instalacji gazowych oraz przewodów kominowych (dymowych, spalinowych i wentylacyjnych),

- 2) okresowej kontroli, co najmniej raz na 5 lat, polegającej na sprawdzeniu stanu technicznego i przydatności do użytkowania obiektu budowlanego, estetyki obiektu budowlanego oraz jego otoczenia; kontrolą tą powinno być objęte również badanie instalacji elektrycznej i piorunochronnej w zakresie stanu sprawności połączeń, osprzętu, zabezpieczeń i środków ochrony od porażeń, oporności izolacji przewodów oraz uziemień instalacji i aparatów;
- 3) bezpiecznego użytkowania obiektu każdorazowo w przypadku wystąpienia okoliczności, o których mowa w art. 61 pkt 2;

Art. 61

2) zapewnić, dochowując należytej staranności, bezpieczne użytkowanie obiektu w razie wystąpienia czynników zewnętrznych oddziałujących na obiekt, związanych z działaniem człowieka lub sił natury jak: wyładowania atmosferyczne, wstrząsy sejsmiczne, silne wiatry, intensywne opady atmosferyczne, osuwiska ziemi, pożary, w wyniku, których następuje uszkodzenie obiektu budowlanego, mogącego spowodować zagrożenie życia lub zdrowia ludzi, bezpieczeństwa mienia lub środowiska.

Kontrole z zakresu budownictwa przeprowadzają osoby posiadające uprawnienia budowlane w odpowiedniej specjalności.

Kontrole stanu technicznego instalacji elektrycznych, piorunochronnych, gazowych i urządzeń chłodniczych mogą przeprowadzać osoby posiadające kwalifikacje wymagane przy wykonywaniu dozoru nad eksploatacją urządzeń, instalacji oraz sieci energetycznych i gazowych.

Kontrolę stanu technicznego przewodów kominowych, osoby posiadające kwalifikacje mistrza w rzemiośle kominarskim - w odniesieniu do przewodów dymowych oraz grawitacyjnych przewodów spalinowych i wentylacyjnych.

II. Określenie wyposażenia w wymagane urządzenia przeciwpożarowe i gaśnice oraz sposoby poddawania ich przeglądom technicznym i czynnościom konserwacyjnym;

Główne wyłączniki prądu- zamontowany jest na tablicy rozdzielczej prądu, na parterze na korytarzu, po lewej stronie, przy głównych drzwiach wejściowych.

Wyłącznik prądu jako urządzenie przeciwpożarowe należy poddawać okresowym przeglądom nie rzadziej niż co 12 miesięcy. Każdy przegląd przeciwpożarowego wyłącznika prądu potwierdzamy protokołem potwierdzającym jego stan wraz z ewentualnymi uwagami oraz datą kolejnego przeglądu.

Budynek urzędu nie jest wyposażony w stałe, lub półstałe urządzenia gaśnicze oraz przeciwpożarową instalację sygnalizacyjno- alarmową.

Zgodnie z § 32 Rozporządzenie Ministra Spraw Wewnętrznych i Administracji z dnia 7 czerwca 2010 r. w sprawie ochrony przeciwpożarowej budynków, innych obiektów budowlanych i terenów, budynek urzędu, jako obiekt zaliczony do kategorii zagrożenia ludzi ZL III, musi być wyposażony w jedną jednostkę masy środka gaśniczego 2 kg zawartego w gaśnicy na każde 100 m² powierzchni strefy pożarowej budynku.

W oparciu o § 33.1 gaśnice w obiekcie muszą być rozmieszczone:

- 1) w miejscach łatwo dostępnych i widocznych, a w szczególności:
 - a) przy wejściach do budynków,
 - b) na klatkach schodowych,
 - c) na korytarzach,
 - d) przy wyjściach z pomieszczeń na zewnątrz;
- 2) w miejscach nienarażonych na uszkodzenia mechaniczne oraz działanie źródeł ciepła (piece, grzejniki);
- 3) w obiektach wielokondygnacyjnych – w tych samych miejscach na każdej kondygnacji, jeżeli pozwalają na to istniejące warunki.

2. Przy rozmieszczaniu gaśnic powinny być spełnione następujące warunki:

- 1) odległość z każdego miejsca w obiekcie, w którym może przebywać człowiek, do najbliższej gaśnicy nie powinna być większa niż 30 m,
- 2) do gaśnicy powinien być zapewniony dostęp o szerokości, co najmniej 1 m.

Grupy pożarów:

- grupa pożaru A – materiałów stałych, zwykle pochodzenia organicznego, których normalne spalanie zachodzi z tworzeniem żarzących się węgli;
- grupa pożaru B – cieczy i materiałów stałych topiących się,
- grupa pożaru C – gazów;
- grupa pożaru D – metali;
- grupa pożaru F – tłuszczów i olejów w urządzeniach kuchennych:

Gaśnica proszkowa GP 6X/ABC/.

GP- gaśnica proszkowa

6- masa środka gaśniczego w zbiorniku gaśnicy, w tym przypadku 6 kg.

X- oznacza, że gaśnica jest pod stałym ciśnieniem.

ABC- grupa pożarów, do jakich gaśnica może być używana.

Uruchomienie gaśnicy polega na wyciągnięciu zawlecзки, naciśnięciu dźwigni i skierowaniu strumienia gaśniczego proszku na źródło ognia.

Gaśnica tą można także gasić urządzenia elektryczne pod napięciem do 1000V.

Zachować odstęp minimum 1m.

Instrukcja obsługi- uruchomienie, przeznaczenie gaśnicy znajduje się na gaśnicy.

Rozmieszczenie gaśnic na terenie urzędu:

Parter - gaśnica proszkowa GP6X- korytarz.

Poddasze - gaśnica proszkowa GP6X- korytarz.

Czasookres konserwacji urządzeń przeciwpożarowych i gaśnic:

Zgodnie z § 3 Rozporządzenie Ministra Spraw Wewnętrznych i Administracji z dnia 7 czerwca 2010r. w sprawie ochrony przeciwpożarowej budynków, innych obiektów budowlanych i terenów, urządzenia przeciwpożarowe oraz gaśnice powinny być poddawane przeglądom technicznym i czynnościom konserwacyjnym, zgodnie z zasadami i w sposób określony w Polskich Normach dotyczących urządzeń przeciwpożarowych i gaśnic, w odnośnej dokumentacji techniczno-ruchowej oraz instrukcjach obsługi, opracowanych przez ich producentów.

Przeglądy techniczne i czynności konserwacyjne powinny być przeprowadzane w okresach ustalonych przez producenta, nie rzadziej jednak niż raz w roku.

- dla gaśnic nowych termin ważności i pierwszej konserwacji określa producent / na etykiecie gaśnicy/ wraz z podaniem atestu CNBOP,
- następne terminy konserwacji - przeglądów, określa autoryzowany zakład dokonujący konserwacji, uwidaczniając go na etykiecie, (co 6 lub co 12 miesięcy).

Instrukcja obsługi podręcznego sprzętu gaśniczego.

Oznakowanie gaśnic

Każda gaśnica posiada naklejoną etykietę zawierającą piktogramy objaśniające zakres i sposób stosowania gaśnicy

Rodzaj gaśnicy	GAŚNICA 6 kg proszku gaśniczego ABC 21A 113B C
Sposób uruchamiania	1. Wyciągnąć zabezpieczenie 2. Wyjąć wąż z uchwytu, skierować na źródło ognia i nacisnąć dźwignię
Zakres stosowania (grupy pożarów)	A B C OSTROŻNIE PRZY GASZENIU URZĄDZEŃ ELEKTRYCZNYCH TYLKO DO 1000V, ZACHOWAĆ ODSZTĘP MIN. 1m
Informacje użytkowe	Ważność, warunki przechowywania, instrukcje bezpieczeństwa, ostrzeżenia, informacje o serwisie, numer telefonu, adres producenta, data produkcji
Producent (Nazwa)	PRODUCENT
Informacje o dacie produkcji	DATA PRODUKCJI 00 01 I II III IV V VI VII VIII IX X XI XII

Gaśnice proszkowe

Gaśnica proszkowa GP-6x-ABC

Przeznaczona jest do gaszenia pożarów grupy A, B i C



Obsługa gaśnicy:

1. Wyciągnąć zabezpieczenie
2. Wyjąć wąż z uchwytu, skierować na źródło ognia, nacisnąć dźwignię



Postępowanie podczas gaszenia pożaru przy pomocy sprzętu podręcznego

- gaśnice przenosić pionowo
- strumień środka gaśniczego kierować od dołu do góry (powierzchnie pionowe) i od przodu do tyłu w przypadku powierzchni poziomych
- w przypadku pożaru silnika samochodu strumień środka gaśniczego kierować do środka komory silnika przez otwór chłodzący lub od dołu
- w przypadku cieczy w spoczynku - nie kierować strumienia na ciecz, a układać chmurę środka gaśniczego nad źródłem ognia
- dobierać odpowiednią gaśnicę do rodzaju palącego się materiału, **przestrzegać wskazań zawartych w instrukcji obsługi gaśnicy**
- zachować minimalny odstęp 1 m dyszy gaśnicy śniegowej lub proszkowej od urządzeń elektrycznych pod napięciem



- wyłączyć urządzenia elektryczne, zamknąć drzwi i okna
- rozpocząć gaszenie od skierowania strumienia gaśniczego na źródło pożaru
- wiatr powinien wiać (jeśli to możliwe) w plecy



- zachować szczególną ostrożność przy otwieraniu drzwi do pomieszczeń, w których może się palić:
 - 1 uchylić lekko drzwi i jednocześnie sprawdzić czy drzwi nie są gorące
 - 2 wprowadzić przez szczelinę krótki strumień środka gaśniczego, następnie drzwi otworzyć i przystąpić do gaszenia pożaru





hydrant wewnętrzny



gaśnica



zestaw sprzętu pożarniczego



uruchamianie ręczne



telefon do użycia w stanie zagrożenia



alarmowy sygnalizator akustyczny



kierunek do miejsca rozmieszczenia sprzętu pożarniczego



kierunek do miejsca rozmieszczenia sprzętu pożarniczego



drabina pożarowa



palenie tytoniu zabronione



zakaz używania otwartego ognia i palenia tytoniu



nie zostawiać



zakaz gaszenia wodą

III. Sposoby postępowania na wypadek pożaru i innego zagrożenia;

W przypadku powstania pożaru bądź innego miejscowego zagrożenia na terenie urzędu, pracownik /osoba/, który pierwszy zauważy to zdarzenie zobowiązany jest do natychmiastowego zaalarmowania wszelkimi możliwymi sposobami osoby znajdujące się w strefie zagrożenia-pożaru, wójta oraz służby ratownicze straży pożarnej.

Alarmowanie służb ratowniczych przeprowadza się w oparciu o instrukcję:

INSTRUKCJA POSTĘPOWANIA W PRZYPADKU POWSTANIA POŻARU

I. A L A R M O W A N I E

W przypadku powstania pożaru należy:

1. Zachować spokój i nie dopuścić do paniki.
2. Zaalarmować:
 - Osoby znajdujące się w najbliższym sąsiedztwie pożaru,
 - STRAŻ POŻARNĄ – tel. alarmowy **998**, lub **112**
wyraźnie podając:
 - dokładny adres i nazwę obiektu,
 - co się pali, co się zdarzyło,
 - czy istnieje zagrożenie dla ludzi,
 - nr telefonu, z którego się alarmuje i swoje nazwisko.

Uwaga:

Odłożyć słuchawkę dopiero po otrzymaniu potwierdzenia przyjęcia zgłoszenia.

Odczekać chwilę przy telefonie na ewentualne sprawdzenie.

- Wójt tel. 603 803 842
- Sekretarz tel. 603 513 502

3. W razie potrzeby alarmować:

Pogotowie Ratunkowe telefon alarmowy 999

Policję telefon alarmowy 997

Pogotowie Energetyczne telefon alarmowy 992

112 to Europejski Numer Alarmowy do wykorzystania wtedy, gdy nie umiemy zidentyfikować zagrożenia w wymiarze 3 aktualnych numerów ratunkowych, zaczynających się od „9” lub kiedy wymagana jest interwencja wszystkich służb równocześnie.

Z numerem 112 w dalszym ciągu funkcjonują dotychczasowe numery alarmowe, czyli: Pogotowie Ratunkowe- 999, Policja- 997, Straż Pożarna- 998 odbierany przez dyspozytora stanowiska kierownika komendanta powiatowego PSP.

Równocześnie z zaalarmowaniem Straży Pożarnej należy:

Wójt w przypadku powstania pożaru jest zobowiązany do zorganizowania i prowadzenia działań ratowniczo-gaśniczych. W przypadku jego nieobecności, osoba upoważniona, wyznaczona.

Obowiązki te dotyczą w szczególności:

1. Natychmiastowego udania się do miejsca pożaru lub awarii i podjęcia działań ratowniczo-gaśniczych przy współudziale pracowników.
2. Do czasu przybycia zaalarmowanej straży pożarnej wydawania poleceń i podjęcia innych nieodzownych działań do walki z pożarem, skutkami awarii, a mianowicie:
 - zarządzenie w razie potrzeby ewakuacji ludzi i mienia,
 - jeżeli są osoby poszkodowane wezwać pogotowie ratunkowe- tel. 999,
 - wyłączenie dopływu prądu.
 - wyznaczenie pracowników, których zadaniem będzie szybkie podjęcie akcji gaśniczej, ratowniczej itp. z użyciem dostępnego sprzętu,
 - mobilizowanie pracowników do współudziału w walce z pożarem lub innym miejscowym zagrożeniem,
 - wprowadzenie na miejsce pożaru, awarii jednostek straży pożarnej lub innych służb ratowniczych.

3. Nawiązanie współpracy z dowódcą przybyłej jednostki straży pożarnej, w ramach tej współpracy należy:
 - poinformować go o wydanych poleceniach przez osobę dotychczas prowadzącą działania ratowniczo-gaśnicze,
 - wskazać punkty czerpania wody gaśniczej,
 - wskazać najbardziej zagrożone miejsca, mogące być przyczyną eksplozji, gwałtownego rozprzestrzeniania się pożaru lub powodujących wysokie straty,
 - utrzymać z nimi stały kontakt w celu udzielenia niezbędnej pomocy w likwidowaniu pożaru i awarii, a w przypadku szczególnego zagrożenia wspólnie ustalać technologię walki z pożarem lub skutkami awarii.
4. Zabezpieczenie pogorzeliska przed możliwością powtórnego powstania pożaru.
5. Zabezpieczenie miejsca pożaru, awarii lub wypadku w celu przeprowadzenia przez właściwe organy dochodzenia.

Zadania pracowników:

1. Do czasu przybycia służb ratowniczych podporządkować się poleceniom wójta, lub osoby upoważnionej.
2. Przystąpić do ewakuacji zagrożonego mienia.
3. Przystąpić do działań gaśniczych przy pomocy podręcznego sprzętu gaśniczego.
4. Znać miejsce usytuowania głównego wyłącznika prądu.
5. Wskazać źródła wody do celów gaśniczych dla służb ratowniczych.
6. Kierowanie jednostek służb ratowniczych na miejsce zdarzenia.
7. Zabezpieczenie pogorzeliska po ugaszeniu pożaru.

IV. Sposoby zabezpieczenia prac niebezpiecznych pod względem pożarowym, jeżeli takie prace są przewidywane:

Przed rozpoczęciem prac niebezpiecznych pod względem pożarowym, mogących powodować bezpośrednie niebezpieczeństwo powstania pożaru lub wybuchu zarządca oraz wykonawca zobowiązany jest:

- 1) Ocenić zagrożenie pożarowe w miejscu, w którym prace będą wykonywane.
- 2) Ustalić rodzaj przedsięwzięć mających na celu niedopuszczenie do powstania i rozprzestrzenienia się pożaru lub wybuchu;
- 3) Wskazać osoby odpowiedzialne za zabezpieczenie miejsca pracy, za przebieg oraz zabezpieczenie miejsca po zakończeniu pracy;
- 4) Zapewnić wykonywanie prac wyłącznie przez osoby do tego upoważnione, posiadające odpowiednie kwalifikacje.
- 5) Zaznajomić osoby wykonujące prace z zagrożeniami występującymi w rejonie wykonywania prac oraz z przedsięwzięciami mającymi na celu niedopuszczenie do powstania pożaru lub wybuchu.

Przy wykonywaniu prac niebezpiecznych pożarowo należy przestrzegać następujących zasad:

- 1) Zabezpieczyć przed zapaleniem materiały palne występujące w miejscu wykonywania prac oraz w rejonach przyległych, w tym również elementy konstrukcji budynku i znajdujących się w nim instalacji technicznych;
- 2) Mieć w miejscu wykonywania prac sprzęt umożliwiający likwidację wszelkich źródeł pożaru;
- 3) Po zakończeniu prac poddać kontroli miejsce, w którym prace były wykonywane, oraz rejon przyległy;
- 4) Używać do wykonywania prac wyłącznie sprzętu sprawnego technicznie i zabezpieczonego przed możliwością wywołania pożaru.

Protokół zabezpieczenia- załącznik A, zezwolenie - załącznik B.
Książka kontroli - załącznik C.

PROTOKÓŁ nr

Zabezpieczenia przeciwpożarowego prac pożarowo niebezpiecznych

1. Nazwa i określenie pomieszczenia i miejsca, w którym przewiduje się wykonywanie prac:
.....
.....
2. Prace przewidziane do realizacji :
.....
.....
.....
3. Właściwości pożarowe materiałów palnych występujących w pomieszczeniu /miejscu /
prac:
.....
.....
4. Rodzaj elementów budowlanych /zapalność/ występujących w pomieszczeniu lub rejonie
prowadzonych prac:
.....
.....
5. Sposób zabezpieczenia przeciwpożarowego pomieszczeń, urządzeń itp. Na okres
wykonywania prac pożarowo niebezpiecznych:
.....
.....
6. Ilość i rodzaj podręcznego sprzętu gaśniczego do zabezpieczenia toku prac pożarowo
niebezpiecznych:
.....
.....
7. Środki i sposób alarmowania współpracowników oraz straży pożarnej w przypadku
powstania pożaru:
.....
.....
8. Osoba /y/ odpowiedzialna /e/ za nadzór nad stanem bezpieczeństwa pożarowego w
toku wykonywania prac :
.....
9. Osoba /y/ odpowiedzialna /e/ za całokształt przygotowania zabezpieczenia
przeciwpożarowego toku prac:
.....
10. Osoba /y/ odpowiedzialna /e/ do przeprowadzenia kontroli rejonu prac po ich
zakończeniu:
.....

Podpisy członków komisji:
(imię i nazwisko, stanowisko /

Miejscowość....., dnia.....

ZEZWOLENIE NR

Na przeprowadzenie prac pożarowo niebezpiecznych.

1. Miejsce pracy.....
/ kondygnacja, pomieszczenie, instalacja/
2. Rodzaj pracy
3. Czas pracy: dnia od godz. do godz.
4. Zagrożenia pożarowe (wybuchowe) w miejscu prac
5. Sposób zabezpieczenia przed możliwością powstania pożaru (wybuchu):
6. Środki zabezpieczenia:
 - a) przeciwpożarowe
 - b) bhp
 - c) inne
7. Sposób wykonywania prac
8. Odpowiedzialni za:
 - a) przygotowanie miejsca pracy, środków zabezpieczających i zabezpieczenie toku prac niebezpiecznych pożarowo:
Nazwisko i imię..... Wykonano. Podpis.....
 - b) wyłączenie rejonu prac spod napięcia:
Nazwisko i imię Wykonano. Podpis
 - c) dokonanie analizy stężeń par ciecchy, gazów, pyłów w zakresie występowania niebezpiecznych stężeń:
Nazwisko i imię Wykonano. Podpis
 - d) stosowanie środków zabezpieczających organizację pracy i instruktaż:
Nazwisko i imię Wykonano. Podpis
9. Zezwalam na rozpoczęcie prac w dniu / ach/ od godz. do godz.
(zezwolenie jest ważne po złożeniu podpisów przez osoby wymienione w pkt. 8)

- wnioskujący Przewodniczący komisji
10. Prace zakończono w dniu o godz.
Wykonawca
 11. Stanowisko pracy i jego otoczenie zostało sprawdzone i nie stwierdzono zaniedbań mogących zainicjować pożar.

Stwierdzam odebranie robót:

Skontrolowano:

Uwaga :

Odbierający przekazuje zezwolenie Przewodniczącemu Komisji celem włączenia do akt.

KSIĄŻKA KONTROLI PRAC NIEBEZPIECZNYCH POŻAROWO

LP.	Nazwa budynku, pomieszczenia, w którym wykonuje się prace pożarowo niebezpieczne	Data i godzina rozpoczęcia prac pożarowo niebezpiecznych	Imiona i nazwiska prowadzących prace pożarowo niebezpieczne	Data i godzina oraz nazwisko osoby kontrolującej prace pożarowo niebezpieczne

Uwagi kontrolującego prace pożarowo niebezpieczne	Data i godzina zakończenia prac pożarowo niebezpiecznych	Data i godzina przeprowadzenia kontroli obiektu po zakończeniu prac pożarowo niebezpiecznych	Imię i nazwisko osoby przeprowadzającej kontrolę po zakończeniu prac pożarowo niebezpiecznych	Podpisy osób przeprowadzających kontrolę

V. Warunki i organizacja ewakuacji ludzi oraz praktyczne sposoby ich sprawdzania;

Ewakuację przeprowadza się w przypadku, gdy zachodzi niebezpieczeństwo:

- rozprzestrzenienia się pożaru na cały budynek,
- zadymienia stref pożarowych budynku, dróg ewakuacyjnych,
- uszkodzenia elementów wytrzymałościowych konstrukcji budowlanych, odpryski fragmentów lub całych elementów tych konstrukcji pod wpływem oddziaływania wysokich temperatur,
- innego miejscowego zagrożenia (np.: skażenie chemiczne, informacja o podłożeniu ładunku wybuchowego).

Z budynku urzędu możliwość ewakuacji w bezpieczne miejsce na zewnątrz budynku- (miejsce ewakuacji – parking) stanowi dwa wyjścia.

Drzwi z korytarza do przedsionka- dwuskrzydłowe, o szerokości 130 cm, część nieblokowana o szerokości 100 cm, otwierana na zewnątrz.

Drzwi z przedsionka na zewnątrz- dwuskrzydłowe, o szerokości 130 cm, część nieblokowana o szerokości 100 cm, otwierana na zewnątrz budynku.

Drzwi boczne jednoskrzydłowe, o szerokości 90 cm, otwierana na zewnątrz budynku.

Ewakuację z poddasza stanowią schody drewniane, jednobiegowe o szer. 100 cm.

Drogi, wyjścia i kierunki ewakuacji oznakowane zgodnie z Polską Normą.

Dla budynku urzędu przewiduje się ewakuację całkowitą:

Ewakuacja całkowita - jest to ewakuacja całego stanu osobowego obiektu, dokumentacji oraz innego przedstawiającego większą wartość mienia.

W pierwszej kolejności ewakuowane są osoby, które:

- nie mogą się samodzielnie poruszać,
- są o ograniczonej zdolności ruchowej,
- pomieszczenia znajdują się na drodze rozprzestrzeniania się pożaru.

Taka kolejność ewakuacji jest uzasadniona z uwagi na stan i psychikę osób oraz wynika z głęboko pojętego humanitaryzmu i etyki. Należy pamiętać, że niezależnie od wyżej proponowanej kolejności ewakuacji, podstawową zasadą jest, by w pierwszej kolejności ewakuować osoby z tych pomieszczeń, w których powstał pożar lub które znajduje się na drodze jego rozprzestrzeniania, jak również z pomieszczeń, z których wyjście i dotarcie do bezpiecznych dróg ewakuacji może zostać odcięte przez pożar.

Przebieg ewakuacji

Do podjęcia decyzji o przeprowadzenie ewakuacji upoważniony jest wójt, a w czasie jego nieobecności osoba upoważniona, po wstępnym dokonaniu oceny sytuacji pożarowej, stopnia i rozmiarów istniejącego lub potencjalnego zagrożenia. Decyzję taką ma prawo również dowódca przybyłej jednostki straży pożarnej. W przypadku szczególnie szybkiego rozwoju pożaru lub innego miejscowego zagrożenia, ewakuację osób może zarządzić każdy pracownik.

Z chwila podjęcia decyzji o ewakuacji ludzi należy powiadomić osoby znajdujące się w urzędzie:

- alarmowanie przez gońca, o zaistniałym zagrożeniu, poprzez otwarcie drzwi do każdego pomieszczeń i powiadomienie o ewakuacji,
- pomieszczenia pozostawić niezamknięte.
- opuścić pomieszczenia urzędu, kierując się do drzwi ewakuacyjnych.
- skierować interesantów przebywających na terenie urzędu do drzwi ewakuacyjnych:
- sprawdzić obecności w miejscu ewakuacji, w przypadku stwierdzenia braku pracownika, przekazać informację zarządzającemu ewakuację,
- jeżeli są osoby poszkodowane wezwać pogotowie ratunkowe- tel. 999/112

W czasie prowadzenia ewakuacji zabronione jest:

- dokonywanie jakichkolwiek czynności mogących wywołać panikę,
- przechodzenie w kierunku przeciwnym do kierunku ewakuacji,
- zatrzymywanie się lub tamowanie ruchu w inny sposób.

Ewakuacja mienia.

Celem ewakuacji mienia jest zabezpieczenie cennych przedmiotów oraz dokumentów przed zniszczeniem lub uszkodzeniem w przypadku pożaru lub innego zagrożenia. Ewakuowane przedmioty i dokumenty należy umieszczać tak, aby nie były narażone na zniszczenie lub uszkodzenie.

Kierujący ewakuacją, działaniami ratowniczymi powinien określić pomieszczenia, z których należy wynieść mienie.

Do pomieszczeń, z których należy ewakuować mienie w pierwszej kolejności, jeżeli istnieje taka możliwość bez narażania życia i zdrowia zalicza się:

- pomieszczenia bezpośrednio zagrożone pożarem, w których jest źródło ognia,
- pomieszczenia sąsiednie (w pionie i poziomie) – możliwość rozprzestrzenienia się pożaru lub uszkodzenia przez działanie wysokiej temperatury i gazów popożarowych (dymu),
- pomieszczenia pod palącym się pomieszczeniem narażone na możliwość zalania wodą w czasie akcji gaśniczej.

UWAGA.

Powrót do budynku może nastąpić za zgodą przeprowadzającego ewakuację, dowodzącego akcją ratowniczą.

W budynku urzędu stałymi użytkownikami jest mniej niż 50 osób

W myśl § 17.1. Rozporządzenia Ministra Spraw Wewnętrznych i Administracji z dnia 7 czerwca 2010 r. w sprawie ochrony przeciwpożarowej budynków, innych obiektów budowlanych i terenów, nie jest wymagane przeprowadzanie praktycznego sprawdzenia organizacji oraz warunków ewakuacji.

Znaki ewakuacyjne.



- kierunek do wyjścia drogi ewakuacyjnej (w lewo)



- kierunek do wyjścia drogi ewakuacyjnej (w prawo)



- kierunek drogi ewakuacyjnej



- wyjście ewakuacyjne



- kierunek do wyjścia drogi ewakuacyjnej schodami w dół (na lewo)



- kierunek do wyjścia drogi ewakuacyjnej schodami w dół (na prawo)



- kierunek do wyjścia drogi ewakuacyjnej schodami w górę (na lewo)



- kierunek do wyjścia drogi ewakuacyjnej schodami w górę (na prawo)



- drzwi ewakuacyjne (lewe)



- drzwi ewakuacyjne (prawe)



- ciągnąć aby otworzyć



- pchać aby otworzyć



- kierunek drogi ewakuacyjnej



- kierunek drogi ewakuacyjnej



- kierunek drogi ewakuacyjnej



- stłuc, aby uzyskać dostęp



- przesunąć w celu otwarcia

VI. Sposoby zaznajamiania użytkowników obiektu, w tym zatrudnionych pracowników, z przepisami przeciwpożarowymi oraz treścią przedmiotowej instrukcji;

Wstępne przeszkolenie pracowników nowo przyjętych prowadzone jest przez wójta lub osobę upoważnioną i polega na zapoznaniu pracownika z postanowieniami niniejszej Instrukcji i z obiektem.

Zapoznanie z Instrukcją i obiektem pracownik potwierdza wpisem w oświadczeniu.

Szkolenie okresowe organizowane jest przez wójta i prowadzi je osoba z wyższym lub średnim wykształceniem pożarniczym albo ze średnim wykształceniem technicznym i ukończonym kursem przygotowawczym prowadzonym przez ośrodki szkolenia PSP.

Udział w szkoleniu przeciwpożarowym jest obowiązkiem wszystkich pracowników. Szkolenie pracowników dzieli się na dwa rodzaje:

- a) wstępne przeszkolenie dla pracowników nowo przyjętych - z chwilą przyjęcia do pracy,
- b) szkolenie okresowe - przed upływem 12 miesięcy od daty zatrudnienia.

Z Instrukcją obowiązek zapoznać się mają również pracownicy innych podmiotów wykonujących prace na terenie urzędu.

VII. Zadania i obowiązki w zakresie ochrony przeciwpożarowej dla osób będących ich stałymi użytkownikami;

W oparciu o ustawę o ochronie przeciwpożarowej oraz przepisów wykonawczych do ustawy, właściciel budynku, obiektu budowlanego lub terenu, lub faktycznie zarządzający budynkiem - wójt zapewniając ich ochronę przeciwpożarową zobowiązany jest do:

- 1) przestrzegać przeciwpożarowych wymagań techniczno-budowlanych, instalacyjnych i technologicznych,
- 2) wyposażyć budynek, obiekt budowlany lub teren w wymagane urządzenia przeciwpożarowe i gaśnice,
- 3) zapewnić konserwację oraz naprawy urządzeń przeciwpożarowych i gaśnic w sposób gwarantujący ich sprawne i niezawodne funkcjonowanie,
- 4) zapewnić osobom przebywającym w budynku, obiekcie budowlanym lub na terenie, bezpieczeństwo i możliwość ewakuacji,
- 5) przygotować budynek, obiekt budowlany lub teren do prowadzenia akcji ratowniczej,
- 6) zapoznać pracowników z przepisami przeciwpożarowymi,
- 7) ustalić sposoby postępowania na wypadek powstania pożaru, klęski żywiołowej lub innego miejscowego zagrożenia.
- 8) znać zagrożenia pożarowe i miejscowe zagrożenia w obiekcie, wynikające z charakteru budynku oraz eksploatowanych urządzeń i instalacji;
- 9) zapewnić warunki w zakresie bezpieczeństwa osób i mienia;
- 10) wyznaczenia, przeszkolenia pracowników do zwalczania pożarów w zarodku i przeprowadzenia ewakuacji;
- 11) nadzorowanie wprowadzenia w życie Instrukcji oraz jej okresowej aktualizacji;

Kierownicy działów zobowiązani są do:

- 1) znajomości zagrożeń pożarowych i miejscowych zagrożeń w budynku
- 2) znać Instrukcję Bezpieczeństwa Pożarowego, nadzorowania przestrzegania przez podległych pracowników ustaleń zawartych w Instrukcji oraz przepisach przeciwpożarowych;
- 3) dbania o utrzymanie porządku na stanowiskach pracy oraz dyscypliny.

Wszyscy pracownicy pracujący w budynku zobowiązani są do:

- 1) znać zagrożenia pożarowe występujące w budynku, a w szczególności na swoim stanowisku pracy;
- 2) znać zasady postępowania w przypadku powstania pożaru lub miejscowego zagrożenia;
- 3) znać rozmieszczenie podręcznego sprzętu gaśniczego oraz umiejętność obsługi tego sprzętu;
- 4) znać zasady przeprowadzania ewakuacji osób i mienia;
- 5) znać miejsca zainstalowania głównego wyłącznika prądu,
- 6) brać udział w szkoleniach z zakresu ochrony przeciwpożarowej;
- 7) znać miejsca zainstalowania hydrantów zewnętrznych;
- 8) brać czynny udział w działaniach ratowniczych i ewakuacyjnych w przypadku powstania pożaru, podporządkowując się w tym zakresie osobom odpowiedzialnym lub wyznaczonym, bądź dowódcy akcji ratowniczo-gaśniczej.
- 9) niezwłocznie zgłaszać przełożonym, ochronie, zauważone usterki mogące spowodować pożar, niesprawność podręcznego sprzętu gaśniczego;

W oparciu o Rozporządzenie Ministra Spraw Wewnętrznych i Administracji z dnia 7 czerwca 2010r. w sprawie ochrony przeciwpożarowej budynków, innych obiektów budowlanych i terenów w budynku i na terenie przyległym zabronione jest wykonywanie czynności, które mogą spowodować pożar, jego rozprzestrzenianie się, utrudnienie prowadzenia działania ratowniczego lub ewakuacyjnego, a w szczególności:

- 1) używania otwartego ognia, palenia tytoniu i stosowania innych czynników mogących zainicjować zapłon materiałów występujących;
- 2) używania instalacji, urządzeń i narzędzi niesprawnych technicznie lub w sposób niezgodny z przeznaczeniem albo warunkami określonymi przez producenta bądź niepoddawanych okresowym kontrolom, o zakresie i częstotliwości wynikających z przepisów, jeżeli może się to przyczynić do powstania pożaru, wybuchu lub rozprzestrzenienia ognia;
- 3) użytkowania elektrycznych urządzeń grzejnych ustawionych bezpośrednio na podłożu palnym, z wyjątkiem urządzeń eksploatowanych zgodnie warunkami określonymi przez producenta;

- 4) przechowywanie materiałów palnych oraz stosowania elementów wystroju i wyposażenia wewnątrz z materiałów palnych w odległości mniejszej niż 0,5 m od :
 1. urządzeń i instalacji, których powierzchnie zewnętrzne mogą się nagrzać do temperatury przekraczającej 100° C;
 2. przewodów uziemiających oraz przewodów odprowadzających instalacji piorunochronnej oraz czynnych rozdzielnic prądu elektrycznego;
- 5) stosowanie na osłony punktów świetlnych materiałów palnych, z wyjątkiem materiałów trudno zapalnych i niezapalnych , jeżeli zostaną umieszczone w odległości co najmniej 0,05 m od żarówki;
- 6) instalowania opraw oświetleniowych oraz osprzętu instalacji elektrycznej, jak wyłączniki, przetaczniki, gniazda wtykowe, bezpośrednio na podłożu palnym, jeżeli ich konstrukcja nie zabezpiecza podłoża przed zapaleniem;
- 7) składowania materiałów palnych na drogach komunikacji ogólnej służących ewakuacji lub umieszczanie przedmiotów na tych drogach w sposób zmniejszający ich szerokość albo wysokość poniżej wymaganych wartości,
- 8) zamykanie drzwi ewakuacyjnych w sposób uniemożliwiający ich natychmiastowe użycie;
- 9) lokalizowania elementów wystroju wewnątrz, instalacji i urządzeń w sposób zmniejszający wymiary drogi ewakuacyjnej poniżej wartości wymaganych w przepisach techniczno-budowlanych;
- 10) uniemożliwianie lub ograniczanie dostępu do:
 - a) gaśnic
 - b) wyjść ewakuacyjnych
 - c) wyłączników i tablic rozdzielczych prądu elektrycznego.

Potencjalne źródła powstania pożaru i drogi jego rozprzestrzeniania się:

- pozostawiania bez nadzoru odbiorników energii elektrycznej nieprzystosowanych do ciągłej eksploatacji (bez samoczynnych zabezpieczeń lub automatyki sterowniczej - piecyki, promienniki, grzejniki olejowe) lub ich ustawiania w pobliżu materiałów palnych oraz na palnym podłożu,

- niewłaściwego wykonywania i nie terminowo prowadzonych konserwacji instalacji i urządzeń elektroenergetycznych,
- prowizorycznego zakładania połączeń lub obwodów elektrycznych instalacji lub też prowizorycznego podłączenia odbiorników elektrycznych, niezgodnie z instrukcją producenta,
- montażu gniazd wtyczkowych i przewodów elektrycznych na palnym podłożu bez zastosowania osłon metalowych i izolatorów,
- przeciążania instalacji elektrycznych w wyniku podłączenia do jednego obwodu kilku odbiorników o dużej mocy,
- wyrzucania niedopałków tytoniu do koszy na odpady (śmieci) oraz opróżniania popielniczek z niedopałkami do koszy (innych pojemników), w których znajdują się materiały palne jak np. papier, tektura, tworzywa sztuczne,
- zabezpieczenia instalacji i urządzeń elektrycznych bezpiecznikami o wartościach prądowych większych niż wynika z projektu (opisu tablic) lub też „naprawianymi” drutem bezpiecznikami topikowymi,
- zbyt bliskiego składania materiałów palnych od punktów świetlnych,
- zwarć w przewodach elektrycznych przy braku kontrolowania stanu technicznego instalacji, nie prowadzenia okresowych pomiarów elektrycznych rezystancji izolacji instalacji i urządzeń elektrycznych,
- niewłaściwego prowadzenia prac pożarowo niebezpiecznych między innymi takich jak: spawanie, cięcie gazowe, lutowanie, zgrzewanie, itp. prowadzonych najczęściej w trakcie remontów lub modernizacji pomieszczeń,
- braku ochrony odgromowej budynku,
- umyślnego podpalenia.

VIII. Plany obiektów:

Budynek jednokondygnacyjny z poddaszem użytkowym, nie podpiwniczony.
Powierzchnia użytkowa- 269,84 m², pow. zabudowy- 206 m², kubatura- 1.173,80 m³,
wysokość- do okapu-4,20 m, do kalenicy- 8,30 m.
Kategoria zagrożenia ludzi ZL III.



IX. Wskazanie osób lub podmiotów opracowujących instrukcję.

Opracował:

tech. poż. Stefan Grzymowicz

Nr dyplomu: SChP Poznań 592/VII/79

tel. 693-628-388



Z treścią instrukcji zapoznałem się:

L.p.	Data	Nazwisko i imię	Podpis
1	2	3	4

legenda:



- wyjście ewakuacyjne



- kierunek drogi ewakuacyjnej



- gaśnica



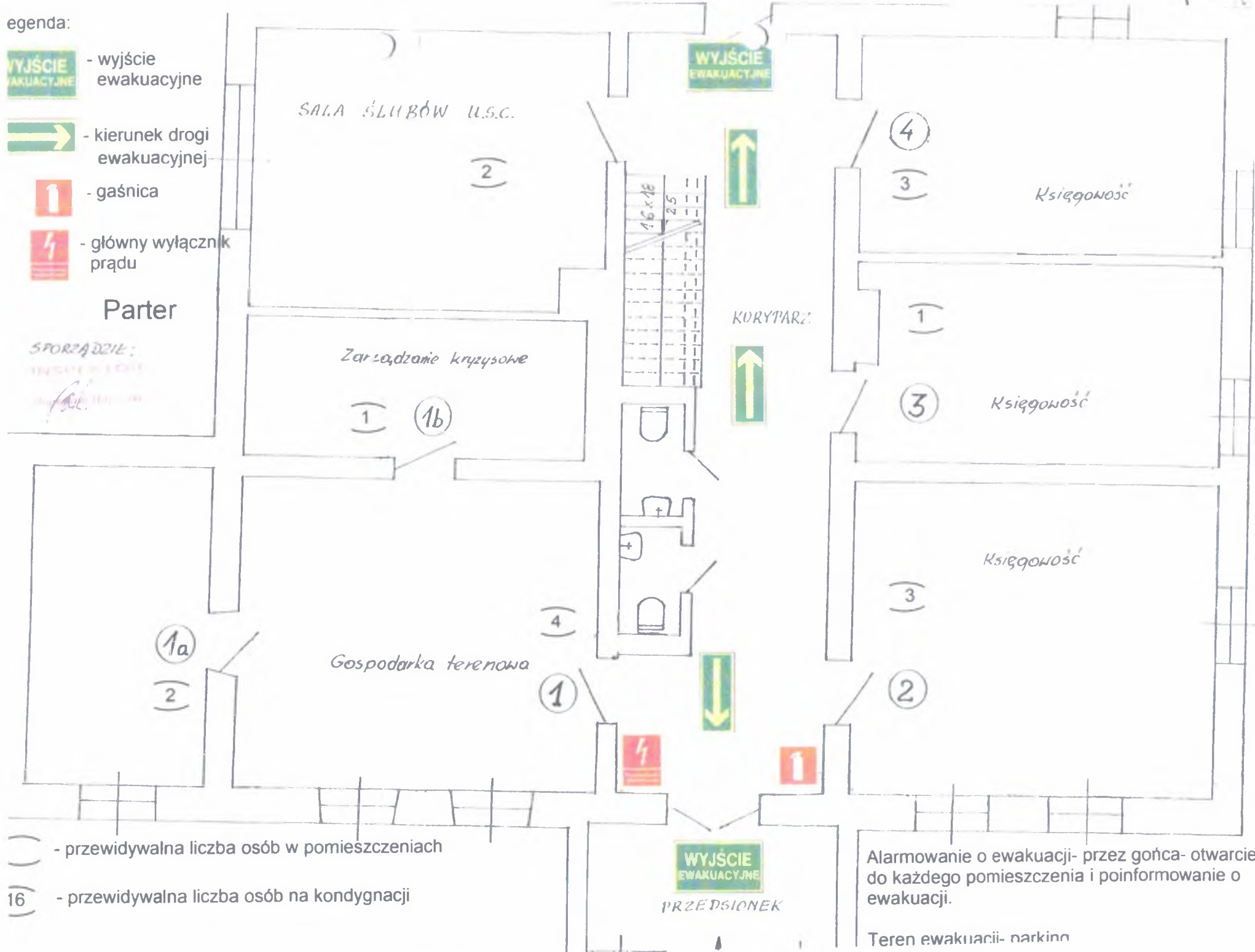
- główny wyłącznik prądu

Parter

SPORZĄDZIŁ:

INSPIRATOR

10.10.2011



() - przewidywalna liczba osób w pomieszczeniach

16) - przewidywalna liczba osób na kondygnacji

Alarmowanie o ewakuacji- przez gońca- otwarcie drzwi do każdego pomieszczenia i poinformowanie o ewakuacji.

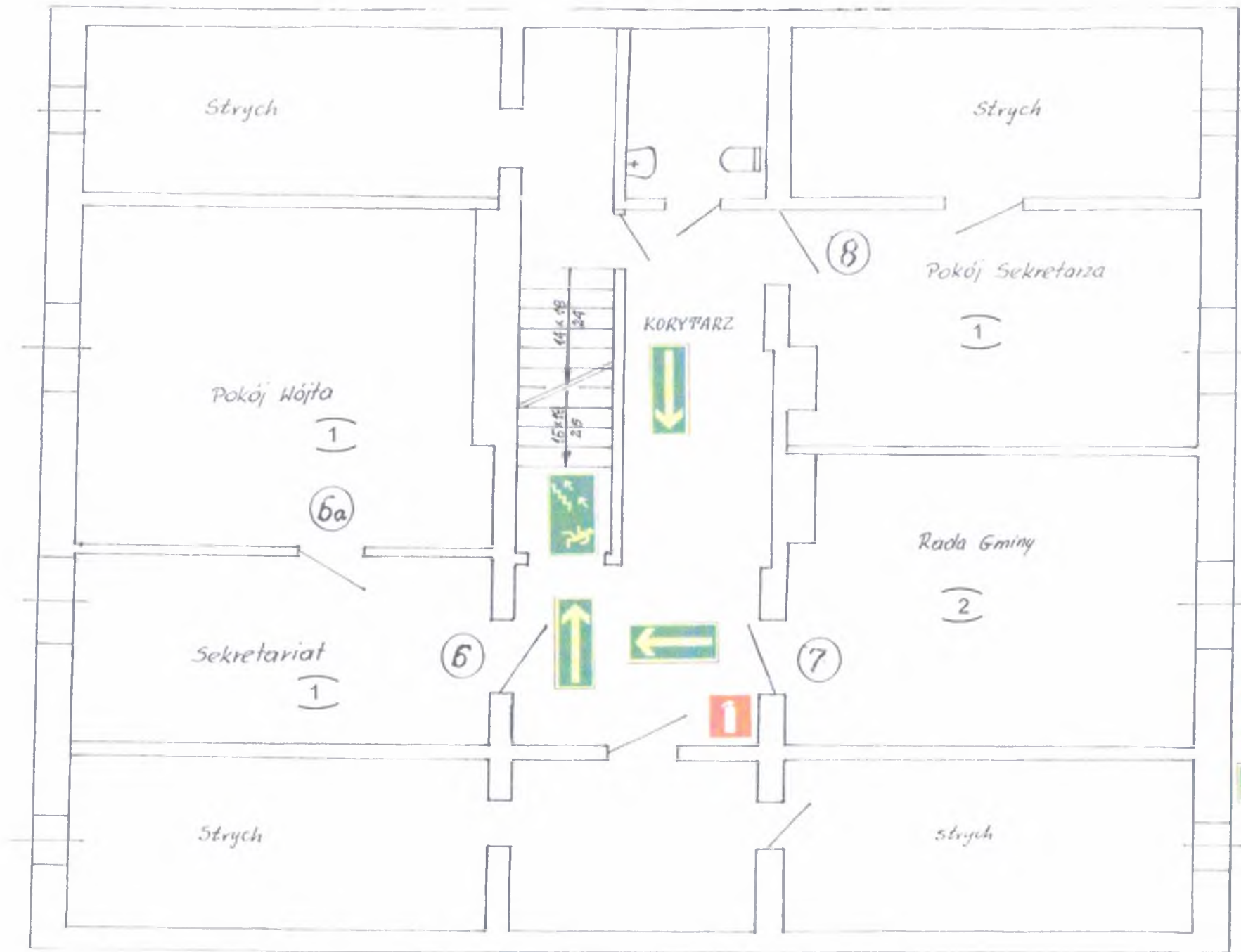
Teren ewakuacji- narkinn

- () - przewidywalna liczba osób w pomieszczeniach
- (5) - przewidywalna liczba osób na kondygnacji

Alarmowanie o ewakuacji- przez gońca- otwarcie drzwi do każdego pomieszczenia i poinformowanie o ewakuacji.

Teren ewakuacji- parking.

PODDASZE



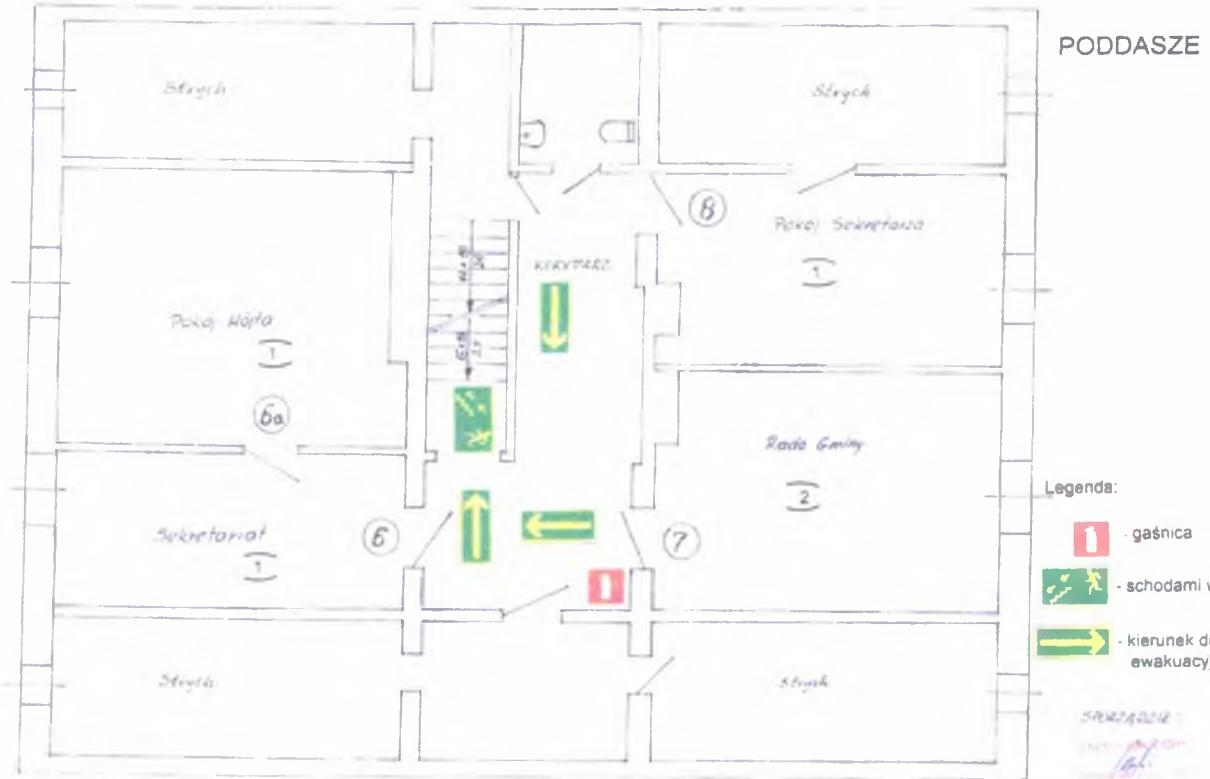
- Legenda:
- gaśnica
 - schodami
 - kierunek d ewakuacy

SPORZADZIE:
 [Signature]

- () - przewidywana liczba osób w pomieszczeniach
- (5) - przewidywana liczba osób na kondygnacji

Alarmowanie o ewakuacji- przez gońca- otwarcie drzwi do każdego pomieszczenia i poinformowanie o ewakuacji.

Teren ewakuacji- parking.



Załączniki:

2021.02-UG Łukta.doc	3,6 MB
parter.jpg	1,8 MB
poddasze.jpg	1,6 MB

WÓJT

 mgr inż. Robert Malinowski

Temat: Instrukcja bezpieczeństwa

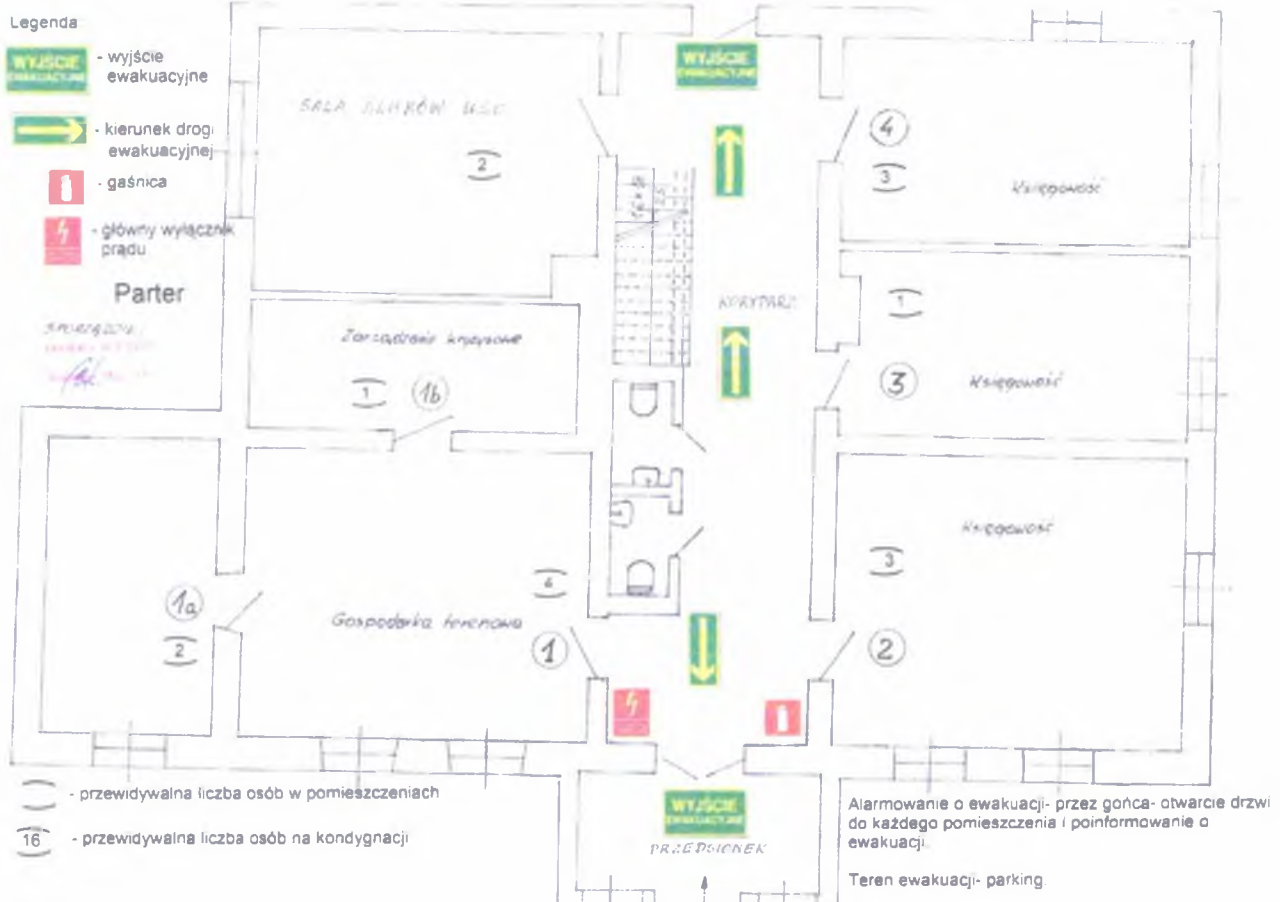
Nadawca: grzymowicz.s@wp.pl <grzymowicz.s@wp.pl>

Data: 2020-04-23, 12:35

Adresat: Malinowski Tadeusz <t.malinowski@lukta.com.pl>

Pozdrawiam i przesyłam instrukcje. Rysunki parteru i poddasza dołącz za stroną 29 plany.

parter.jpg



poddasze.jpg