

**UCHWAŁA NR LVII/14/2023  
RADY GMINY ŁUKTA**

z dnia 23 lutego 2023 r.

**w sprawie uchwalenia miejscowego planu zagospodarowania przestrzennego wsi Worliny II gmina  
Łukta**

Na podstawie art. 18 ust. 2 pkt. 5 ustawy z dnia 8 marca 1990 r. o samorządzie gminnym (t.j. Dz. U. z 2023 r. poz. 40) oraz art. 20 ust. 1 i art. 28 ust. 2 ustawy z dnia 27 marca 2003 r. o planowaniu i zagospodarowaniu przestrzennym (tj. Dz. U. z 2022 r., poz. 503 z późn. zm.) oraz Uchwały Nr XXVI/47/220 Rady Gminy Łukta z dnia 18 września 2020 r. w sprawie przystąpienia do sporządzenia miejscowego planu zagospodarowania przestrzennego wsi Worliny gm. Łukta, Rada Gminy Łukta stwierdzając, że niniejszy plan nie narusza ustaleń studium uwarunkowań i kierunków zagospodarowania przestrzennego gminy Łukta przyjętego uchwałą Nr XXIII/117/2012 z dnia 31 października 2012 roku w sprawie: uchwalenia zmiany studium uwarunkowań i kierunków zagospodarowania przestrzennego gminy Łukta, postanawia, co następuje:

**Rozdział 1.  
USTALENIA WSTĘPNE**

§ 1. 1. Uchwala się miejscowy plan zagospodarowania przestrzennego wsi Worliny II gm. Łukta, zwany w dalszej części uchwały planem. Granice obszaru objętego planem miejscowym zostały przedstawione na rysunku planu stanowiącym załącznik nr 1 do niniejszej uchwały.

2. Plan składa się z następujących elementów publikowanych w Dzienniku Urzędowym Województwa Warmińsko-Mazurskiego:

- 1) tekstu planu, stanowiącego treść niniejszej uchwały;
- 2) załącznika nr 1 - rysunku planu sporządzonego na kopii mapy zasadniczej w skali 1:1000;
- 3) załącznika nr 2 - rozstrzygnięcia o sposobie rozpatrzenia uwag do projektu niniejszego planu;
- 4) załącznika nr 3 - rozstrzygnięcia sposobu realizacji oraz zasad finansowania inwestycji z zakresu infrastruktury technicznej należących do zadań własnych Gminy Łukta;
- 5) załącznika nr 4 - danych przestrzennych, obejmujących lokalizację przestrzenną obszaru objętego planem miejscowym.

3. Przedmiotem planu są ustalenia dotyczące:

- 1) przeznaczenia terenów oraz linii rozgraniczających tereny o różnym przeznaczeniu lub różnych zasadach zagospodarowania;
- 2) zasad ochrony i kształtowania ładu przestrzennego;
- 3) zasad ochrony środowiska, przyrody i krajobrazu oraz zasad kształtowania krajobrazu;
- 4) zasad kształtowania zabudowy oraz wskaźników zagospodarowania terenu, maksymalnej i minimalnej intensywności zabudowy, minimalnego udziału procentowego powierzchni biologicznie czynnej w odniesieniu do powierzchni działki budowlanej, maksymalnej wysokości zabudowy, minimalnej liczby miejsc do parkowania i sposobu ich realizacji oraz linii zabudowy i gabarytów obiektów;
- 5) szczegółowych zasad i warunków scalania i podziału nieruchomości objętych planem miejscowym;
- 6) zasad modernizacji, rozbudowy i budowy systemów komunikacji;
- 7) zasad modernizacji, rozbudowy i budowy systemów infrastruktury technicznej;
- 8) stawek procentowych, na podstawie których ustala się opłatę, wynikającą ze wzrostu wartości nieruchomości w związku z uchwaleniem planu;
- 9) sposobu usytuowania obiektów budowlanych w stosunku do dróg i innych terenów publicznie dostępnych oraz do granic przyległych nieruchomości, kolorystyki obiektów budowlanych oraz pokrycia dachów;

10) minimalnej powierzchni nowo wydzielonych działek budowlanych

4. Plan nie zawiera ustaleń z zakresu:

- 1) granic i sposobów zagospodarowania terenów lub obiektów podlegających ochronie na podstawie odrębnych przepisów, terenów górniczych, a także obszarów szczególnego zagrożenia powodzią, obszarów osuwania się mas ziemnych, krajobrazów priorytetowych określonych w audycie krajobrazowym oraz w planach zagospodarowania przestrzennego województwa – z racji braku ich występowania w granicach planu;
- 2) zasad ochrony dziedzictwa kulturowego i zabytków w tym krajobrazów kulturowych oraz dóbr kultury współczesnej – z racji braku ich występowania w granicach planu;
- 3) wymagań wynikających z potrzeb kształtowania przestrzeni publicznych – z racji braku ich występowania w granicach planu;
- 4) szczególnych warunków zagospodarowania terenów oraz ograniczenia w ich użytkowaniu, w tym zakazu zabudowy;
- 5) sposobu i terminu tymczasowego zagospodarowania, urządzania i użytkowania terenów – z racji braku ich występowania w granicy planu.

§ 2. 1. Jako obowiązujące ustala się następujące oznaczenia graficzne na rysunku planu:

- 1) granica obszaru objętego planem miejscowym;
- 2) linie rozgraniczające tereny o różnym przeznaczeniu i różnych zasadach zagospodarowania;
- 3) nieprzekraczalne linie zabudowy;
- 4) przeznaczenia terenów elementarnych i cyfrowo-literowe oznaczenia terenów elementarnych o określonym przeznaczeniu;
- 5) wymiarowanie podane w metrach.

2. Elementy rysunku planu niewymienione w ust. 1 stanowią oznaczenia informacyjne.

3. Ustalenia cyfrowo – literowe terenów elementarnych należy rozumieć:

- 1) poz. 1. oznaczenia – symbol cyfrowy: liczba porządkowa określająca dany teren elementarny;
- 2) poz. 2. oznaczenia – symbol literowy: określający przeznaczenie terenu elementarnego zgodnie z ustaleniami §4 i ustaleniami szczegółowymi planu.

## **Rozdział 2.**

### **SŁOWNICZEK POJĘĆ UŻYTYCH W UCHWALE**

§ 3. Ilekroć w uchwale jest mowa o:

- 1) **froncie działki** – należy przez to rozumieć część działki budowlanej, która przylega do drogi, z której odbywa się główny wjazd lub wejście na działkę;
- 2) **granic planu** – należy przez to rozumieć określoną na załączaniu graficznym do niniejszej uchwały granicę obszaru objętego planem miejscowym.
- 3) **linii rozgraniczającej** – należy przez to rozumieć linię rozgraniczającą teren o różnym przeznaczeniu lub różnych zasadach zagospodarowania określoną na rysunku planu;
- 4) **linii zabudowy** – należy przez to rozumieć określoną na rysunku planu nieprzekraczalną linię zabudowy;
- 5) **nieprzekraczalnej linii zabudowy** – należy przez to rozumieć wyznaczoną na rysunku linię określającą obszar do zabudowy, poza którym zakazuje się wznoszenia budynków, wiat oraz tymczasowych obiektów budowlanych określonych zgodnie z ustaleniami szczegółowymi planu dla terenów elementarnych;
- 6) **terenie elementarnym** – należy przez to rozumieć fragment obszaru objętego planem oznaczony odrębnym symbolem cyfrowo – literowym, wyodrębniony liniami rozgraniczającymi, charakteryzujący się określonym przeznaczeniem i jednolitymi zasadami zagospodarowania wynikającymi z ustaleń planu;
- 7) **przeznaczeniu terenu** – należy przez to rozumieć przeznaczenie, które w ramach realizacji planu stanie się dominującą formą wykorzystania terenu; w ramach przeznaczenia terenu elementarnego mieszczą się

elementy zagospodarowania bezpośrednio z nim związane, warunkujące prawidłowe korzystanie z terenu elementarnego w jego liniach rozgraniczających;

- 8) **przepisach odrębnych** – należy przez to rozumieć obowiązujące przepisy aktów prawnych;
- 9) **strefie ochronnej** - należy przez to rozumieć obszar wokół sieci i urządzeń infrastruktury technicznej, w którym obowiązują ograniczenia w zabudowie i zagospodarowaniu terenów wynikające z przepisów odrębnych;
- 10) **wysokości zabudowy** – w stosunku do budynków należy przez to rozumieć wysokość budynku zgodnie z przepisami odrębnymi, a w stosunku do innych niż budynki obiektów budowlanych – stanowi zewnętrzny, pionowy gabaryt, mierzony od poziomu gruntu do najwyższego punktu lub najwyższej krawędzi obiektu budowlanego. W przypadku lokalizacji innego niż budynek obiektu budowlanego na nierównym terenie, poziom gruntu należy wyznaczać jako średnią z wartości warstwic terenu w obrębie posadowienia obiektu;
- 11) **zabudowie gospodarczo - garażowej** - należy przez to rozumieć zabudowę, w skład której wchodzi budynki gospodarcze, budynki gospodarczo – garażowe, budynki garażowe i wiaty; pojęcie to jest określeniem grupy obiektów budowlanych, które pełnią funkcje pomocnicze względem innych rodzajów budynków i nie stanowi samodzielnego przeznaczenia terenów elementarnych.

### **Rozdział 3. USTALENIA OGÓLNE**

#### **Ustalenia dotyczące przeznaczenia terenu elementarnego w granicach obszaru objętego planem miejscowym**

§ 4. Ustala się przeznaczenie terenów elementarnych oznaczonych symbolami zgodnie z rysunkiem planu:

- 1) **ML** – teren zabudowy rekreacji indywidualnej;
- 2) **KDW** – teren drogi wewnętrznej.

#### **Ustalenia dotyczące zasad ochrony i kształtowania ładu przestrzennego**

§ 5. 1. W zakresie zasad ochrony ładu przestrzennego ustala się lokalizację nowej zabudowy zgodnie z nieprzekraczalnymi liniami zabudowy oznaczonymi na rysunku planu oraz zgodnie z ustaleniami szczegółowymi planu dotyczącymi terenów elementarnych i przepisami odrębnymi.

2. Ustala się ogólne zasady kształtowania zabudowy:

- 1) dopuszcza się stosowanie materiałów wykończeniowych z wysokiej klasy tworzyw imitujących materiały tradycyjne;
- 2) zakazuje się stosowania dachów o mijających się połaciach na wysokości kalenicy.

3. Ustala się ogólne zasady kształtowania zabudowy w zakresie estetyzacji:

- 1) zakazuje się stosowania jaskrawej, kontrastowej kolorystyki: elewacji, pokryć dachowych;
- 2) nakazuje się stosowanie jednolitej kolorystyki dachu w jednej bryle budynku;
- 3) na jednej bryle budynku nakazuje się stosowanie jednego koloru elewacji jako koloru dominującego;
- 4) dopuszcza się maksymalnie trzy kolory do podkreślenia poziomych i pionowych podziałów elewacji oraz innych charakterystycznych cech i detali architektonicznych budynku;
- 5) należy stosować jednolitą formę stolarki okiennej w obrębie całego budynku.

#### **Ustalenia dotyczące zasad ochrony środowiska, przyrody i krajobrazu oraz zasady kształtowania krajobrazu**

§ 6. 1. Ustala się zasady ochrony środowiska:

- 1) w zakresie ochrony środowiska ustala się następujące zasady:
  - a) zakazuje się wprowadzania nieoczyszczonych ścieków z placów uszczelnionych do wód powierzchniowych i gruntu;

- b) zakazuje się wprowadzania do gleby substancji mogących negatywnie wpływać na jakość wód podziemnych;
- c) zakazuje się zmiany kierunku i natężenia odpływu wód opadowych lub roztopowych oraz kierunku odpływu wód ze źródeł ze szkodą dla gruntów sąsiednich, zgodnie z przepisami odrębnymi;
- d) zakazuje się lokalizacji przedsięwzięć mogących zawsze znacząco oddziaływać na środowisko w rozumieniu przepisów odrębnych z zakresu ochrony środowiska za wyjątkiem inwestycji celu publicznego z zakresu łączności publicznej, komunikacji i infrastruktury technicznej;
- e) dopuszcza się lokalizację przedsięwzięć mogących potencjalnie znacząco oddziaływać na środowisko, w przypadku, gdy wykonana ocena wykazała brak znaczącego negatywnego oddziaływania na środowisko;
- f) zakazuje się lokalizacji zakładów o zwiększonym lub dużym ryzyku wystąpienia poważnej awarii przemysłowej, o których mowa w przepisach odrębnych;
- g) ustala się dopuszczalne poziomy hałasu, przyjmując odpowiednie przepisy z zakresu ochrony środowiska: tj. dla terenu elementarnego oznaczonego na rysunku planu symbolem literowym ML jak dla terenów rekreacyjno- wypoczynkowych.

2. W granicach obszaru objętego planem miejscowym nie występują formy ochrony przyrody, wyznaczone na podstawie przepisów odrębnych.

3. W zakresie ochrony i zasad kształtowania krajobrazu ustala się nakaz realizacji nowej zabudowy zgodnie ze wskaźnikami kształtowania zabudowy określonymi w ustaleniach szczegółowych planu.

#### **Ustalenia dotyczące zasad kształtowania zabudowy oraz wskaźniki zagospodarowania terenu**

§ 7. 1. Ustalenia dotyczące zasad kształtowania zabudowy oraz parametrów i wskaźniki zagospodarowania terenu zawarto w ustaleniach szczegółowych planu. Nakazuje się dostosowanie obiektów budowlanych i zagospodarowania terenu do potrzeb osób ze szczególnymi potrzebami, o których mowa w przepisach odrębnych.

#### **Ustalenia dotyczące granic i sposobów zagospodarowania terenów lub obiektów podlegających ochronie na podstawie odrębnych przepisów, terenów górniczych, a także obszarów szczególnego zagrożenia powodzią, obszarów osuwania się mas ziemnych, krajobrazów priorytetowych określonych w audycie krajobrazowym oraz w planach zagospodarowania przestrzennego województwa**

§ 8. W granicach planu nie występują:

- 1) tereny i obiekty podlegające ochronie na podstawie przepisów odrębnych;
- 2) obszary szczególnego zagrożenia powodzią, obszary osuwania się mas ziemnych, tereny górnicze;
- 3) obszary krajobrazów priorytetowych ustalonych w planie zagospodarowania przestrzennego województwa warmińsko - mazurskiego;
- 4) obszary krajobrazów priorytetowych ustalonych na podstawie audytu krajobrazowego w związku z brakiem opracowania audytu krajobrazowego województwa warmińsko - mazurskiego.

#### **Ustalenia dotyczące szczegółowych zasad i warunków scalania i podziału nieruchomości objętych planem miejscowym**

§ 9. 1. Ustala się, że w granicach opracowania planu nie wyznacza się obszarów wymagających przeprowadzenia scaleń i podziału nieruchomości, w rozumieniu przepisów odrębnych z zakresu gospodarki nieruchomościami.

2. Ustala się w przypadku przeprowadzenia procedury scalenia i podziału nieruchomości szczegółowe zasady i warunki scalania i podziału nieruchomości dla terenu elementarnego oznaczonego symbolem literowym **ML**:

- 1) minimalna powierzchnia działek – 1000 m<sup>2</sup>;
- 2) minimalna szerokość frontów działek – 22 m;
- 3) kąty położenia granic działek w stosunku do pasa drogowego 90° z tolerancją ± 10° oraz 180° z tolerancją ± 10°.

3. Ustala się, że szczegółowe zasady i warunki określone w ust. 2 nie dotyczą wydzielania działek pod sieci i urządzenia infrastruktury technicznej, których lokalizacja dopuszczona jest w ustaleniach ogólnych i szczegółowych planu.

### **Ustalenia dotyczące zasad modernizacji, rozbudowy i budowy systemów komunikacji**

**§ 10.** Ustala się następujące zasady w zakresie systemów komunikacji:

- 1) obsługę komunikacyjną terenu elementarnego oznaczonego symbolem cyfrowo – literowym **01ML** realizować poprzez drogę wewnętrzną oznaczoną w planie symbolem cyfrowo - literowym **01KDW** oraz poprzez znajdujące się poza granicami planu drogi wewnętrzne, które posiadają dostęp do dróg publicznych na terenie gminy Łukta;
- 2) ustala się wskaźniki i zasady wyposażenia terenów w odpowiednią liczbę miejsc do parkowania, zapewniającą zaspokojenie potrzeb w zakresie parkowania i postoju samochodów:
  - a) minimum 1 miejsce parkingowe na jeden budynek rekreacji indywidualnej;
  - b) wyznacza się następujące zasady oraz liczbę miejsc przeznaczonych na parkowanie pojazdów zaopatrzonych w kartę parkingową:
    - nie mniej niż 1 stanowisko – jeżeli liczba stanowisk wynosi 6–15;
    - nie mniej niż 2 stanowiska – jeżeli liczba stanowisk wynosi 16–40;
    - nie mniej niż 8% ogólnej liczby stanowisk, jeżeli ogólna liczba stanowisk wynosi więcej niż 40.

### **Ustalenia dotyczące zasad modernizacji, rozbudowy i budowy systemów infrastruktury technicznej**

**§ 11. 1.** Ustala się następujące zasady w zakresie systemów infrastruktury technicznej:

- 1) powiązanie sieci infrastruktury technicznej z układem zewnętrznym odbywa się poprzez zlokalizowane w granicach planu lub w bezpośrednim sąsiedztwie planu sieci infrastruktury technicznej, które posiadają dalszy przebieg w obrębie gminy i powiązane są z gminnym systemem uzbrojenia terenu;
- 2) dopuszcza się lokalizację sieci infrastruktury technicznej oraz ich stref ochronnych w granicach terenu elementarnego oznaczonego symbolem literowym **ML** pomiędzy liniami rozgraniczającymi a nieprzekraczalnymi liniami zabudowy - na obszarach, na których nie dopuszcza się realizacji budynków zgodnie z definicją linii zabudowy;
- 3) dopuszcza się lokalizację przyłączy do sieci infrastruktury technicznej w granicach terenu elementarnego oznaczonego symbolem literowym **ML**;
- 4) w granicach opracowania planu sieci infrastruktury technicznej należy wykonać jako podziemne;
- 5) w przypadku kolizji projektowanych sieci i urządzeń infrastruktury technicznej oraz projektowanego zagospodarowania z istniejącymi sieciami i urządzeniami infrastruktury technicznej należy je przebudować i dostosować do projektowanego zagospodarowania, zgodnie z obowiązującymi przepisami odrębnymi;

2. Ustala się zasady z zakresu zaopatrzenia w wodę:

- 1) ustala się zaopatrzenie w wodę z sieci wodociągowej;
- 2) dopuszcza się stosowanie indywidualnych rozwiązań w zakresie zaopatrzenia w wodę zgodnie z przepisami odrębnymi;
- 3) ustala się zaopatrzenie w wodę dla potrzeb przeciwpożarowych z gminnej sieci wodociągowej lub poprzez indywidualny system zaopatrzenia w wodę, na zasadach określonych w przepisach odrębnych;
- 4) ustala się, iż sieć wodociągowa musi posiadać parametry techniczne gwarantujące bezproblemowe zaopatrzenie w wodę istniejącej i projektowanej zabudowy oraz w razie potrzeb dla ochrony przeciwpożarowej;
- 5) nakazuje się wyposażenie projektowanej sieci wodociągowej w hydranty przeciwpożarowe według zasad określonych w przepisach odrębnych;

3. Ustala się zasady z zakresu odprowadzania i oczyszczania ścieków sanitarnych oraz odprowadzania wód opadowych i roztopowych:

- 1) ustala się odprowadzanie ścieków do sieci kanalizacji sanitarnej;
- 2) ustala się, iż sieć kanalizacji sanitarnej musi posiadać parametry techniczne gwarantujące bezproblemowe odprowadzanie ścieków z istniejącej i projektowanej zabudowy;
- 3) dopuszcza się stosowanie indywidualnych rozwiązań w zakresie odprowadzania ścieków zgodnie z przepisami odrębnymi z zakresu utrzymania czystości i porządku w gminach;
- 4) ustala się odprowadzanie wód opadowych i roztopowych z powierzchni utwardzonych do otwartej lub zamkniętej sieci kanalizacji deszczowej wyposażonej w niezbędne urządzenia podczyszczające, zgodnie z przepisami odrębnymi;
  - a) dopuszcza się odprowadzanie wcześniej oczyszczonych wód opadowych i roztopowych z powierzchni utwardzonych do gruntu w granicach własnej działki lub do ogólnodostępnych rowów melioracyjnych i przydrożnych, w sposób nie zagrażający środowisku oraz zasobom wód podziemnych, zgodnie z przepisami odrębnymi;
  - b) dopuszcza się gromadzenie wód opadowych i roztopowych w zbiornikach retencyjnych w granicach własnej działki, w celu ich gospodarczego wykorzystania, w tym do utrzymania terenów zieleni;
4. Ustala się zasady z zakresu zaopatrzenia w energię elektryczną:
  - 1) ustala się, iż zaopatrzenie w energię elektryczną należy realizować z sieci elektroenergetycznej, zachowując istniejące linie i urządzenia elektroenergetyczne;
  - 2) ustala się, iż nowe sieci elektroenergetyczne średniego napięcia (SN) i niskiego napięcia (nN) należy wykonać jako podziemne na zasadach określonych w przepisach odrębnych;
  - 3) w granicach terenu elementarnego oznaczonego symbolem literowym **ML** dopuszcza się stosowanie indywidualnych urządzeń wytwarzających energię elektryczną ze źródeł odnawialnych w postaci instalacji fotowoltaicznych zamontowanych na dachach budynków oraz wolnostojących mikroinstalacji odnawialnego źródła energii montowanych na gruncie zgodnie z przepisami odrębnymi;
5. Ustala się zasady z zakresu infrastruktury telekomunikacyjnej:
  - 1) ustala się zaopatrzenie w zakresie telekomunikacji z sieci telekomunikacyjnej lub w sposób indywidualny;
  - 2) ustala się, iż sieci telekomunikacyjne należy lokalizować jako kablowe umieszczane doziemnie;
6. Ustala się zasady z zakresu zaopatrzenia w ciepło:
  - 1) ustala się, iż zaopatrzenie w ciepło należy realizować indywidualnie;
  - 2) dopuszcza się ogrzewanie urządzeniami, które nie powoduje przekroczenia dopuszczalnych zawartości substancji szkodliwych w powietrzu zgodnie z obowiązującymi przepisami odrębnymi oraz energią elektryczną lub odnawialnymi źródłami energii w postaci instalacji fotowoltaicznych lokalizowanych na dachach budynków lub wolnostojących o mocach i zasadach lokalizowania wynikających z przepisów odrębnych;
  - 3) do ogrzewania budynków zakazuje się stosowania urządzeń, które spowodowałyby przekroczenia dopuszczalnych zawartości substancji w powietrzu zgodnie z obowiązującymi przepisami odrębnymi;
7. Ustala się zasady z zakresu zaopatrzenia w gaz:
  - 1) ustala się, iż zaopatrzenie w gaz należy realizować z sieci gazowej;
  - 2) dopuszcza się indywidualne zaopatrzenie w gaz ze zbiorników na gaz, zgodnie z obowiązującymi przepisami odrębnymi.
8. Ustala się, iż gospodarkę odpadami należy realizować zgodnie z obowiązującymi przepisami odrębnymi oraz obowiązującymi w tym zakresie lokalnymi przepisami odrębnymi.

**Stawki procentowe, na podstawie których ustala się opłatę, wynikającą ze wzrostu wartości nieruchomości w związku z uchwaleniem planu**

§ 12. Ustala się wysokości stawek procentowych dla naliczania opłat z tytułu wzrostu wartości nieruchomości związanych z uchwaleniem niniejszego planu dla terenów elementarnych oznaczonych symbolami literowymi:

- 1) **ML** – 30%;
- 2) pozostałe tereny elementarne – 1 %.

#### **Minimalne powierzchnie nowo wydzielonych działek budowlanych**

§ 13. 1. Ustala się następujące minimalne powierzchnie nowo wydzielonych działek budowlanych;

- 1) dla terenu elementarnego oznaczonego symbolem literowym **ML**: 1000 m<sup>2</sup>;
- 2) dla terenów elementarnych nie wymienionych w pkt 1 minimalnej powierzchni nowo wydzielonej działki budowlanej nie ustala się.

2. Wymogu wynikającego z ust. 1 nie stosuje się dla działek wydzielanych pod: urządzenia infrastruktury technicznej, dojścia, dojazdy, działek wydzielanych w celu polepszenia warunków zagospodarowania działki sąsiedniej oraz regulacji stanów prawnych nieruchomości.

#### **Rozdział 4. USTALENIA SZCZEGÓŁOWE**

##### **Ustalenia dotyczące zasad kształtowania zabudowy oraz wskaźniki zagospodarowania terenu elementarnego oznaczonego symbolem literowym **ML****

§ 14. Dla terenu elementarnego oznaczonego w planie symbolem cyfrowo-literowym **01ML** ustala się:

- 1) przeznaczenie terenu: teren zabudowy rekreacji indywidualnej;
- 2) zasady użytkowania i zagospodarowania terenu elementarnego:
  - a) budynki rekreacji indywidualnej realizować jako wolnostojące;
  - b) w ramach przeznaczenia terenu dopuszcza się realizację budynków zabudowy gospodarczo- garażowej;
  - c) nieprzekraczalne linie zabudowy – zgodnie z rysunkiem planu, ustaleniami ogólnymi, przepisami odrębnymi;
- 3) wskaźniki zagospodarowania terenu elementarnego:
  - a) powierzchnia biologicznie czynna – minimalnie 50 % powierzchni działki budowlanej;
  - b) powierzchnia zabudowy – maksymalnie 0,35 powierzchni działki;
  - c) intensywność zabudowy – minimalnie 0,05 maksymalnie 1,05;
- 4) wysokość zabudowy:
  - a) wysokość budynku rekreacji indywidualnej: maksymalnie 2 kondygnacje nadziemne, w tym poddasze użytkowe, nie wyżej niż 9 m;
  - b) wysokość budynków zabudowy gospodarczo - garażowej: 1 kondygnacja nadziemna, nie wyżej niż 7,5 m;
  - c) wysokość zabudowy niewymienionej w lit. a) i b) nie wyżej niż 5 m;
- 5) usytuowanie, geometria i pokrycie dachów, kolorystyka zabudowy:
  - a) kierunek głównej kalenicy: prostopadle lub równoległe w stosunku do frontu działki lub najdłuższej granicy działki;
  - b) geometria i pokrycie dachów nad główną bryłą budynków:
    - dwuspadowy lub wielospadowy z wyodrębnioną kalenicą, o kącie nachylenia połaci od 30° do 45°, kryty dachówką, blachodachówką lub materiałem imitującym dachówkę w odcieniach czerwieni;
  - c) w elewacjach budynków rekreacji indywidualnej stosować materiały tradycyjne jak cegła, kamień, drewno, tynki o wyglądzie tynków tradycyjnych;
  - d) kolorystyka elewacji – barwy stonowane.

##### **Ustalenia dotyczące zasad zagospodarowania terenu elementarnego oznaczonego symbolem literowym **KDW****

§ 15. Dla terenu elementarnego oznaczonego w planie symbolem cyfrowo - literowym **01KDW** ustala się:

- 1) przeznaczenie terenu: teren drogi wewnętrznej;
- 2) zasady użytkowania i zagospodarowania terenu elementarnego:
  - a) ustala się szerokość w liniach rozgraniczających drogi:
    - **01KDW** – przedział od 2,0 m do 7,0 m, zgodnie z rysunkiem planu;
  - b) dopuszcza się lokalizację infrastruktury technicznej realizowanej zgodnie z przepisami odrębnymi;
  - c) ustala się zasady zagospodarowania terenu elementarnego zgodne z przepisami odrębnymi.

#### **POSTANOWIENIA KOŃCOWE**

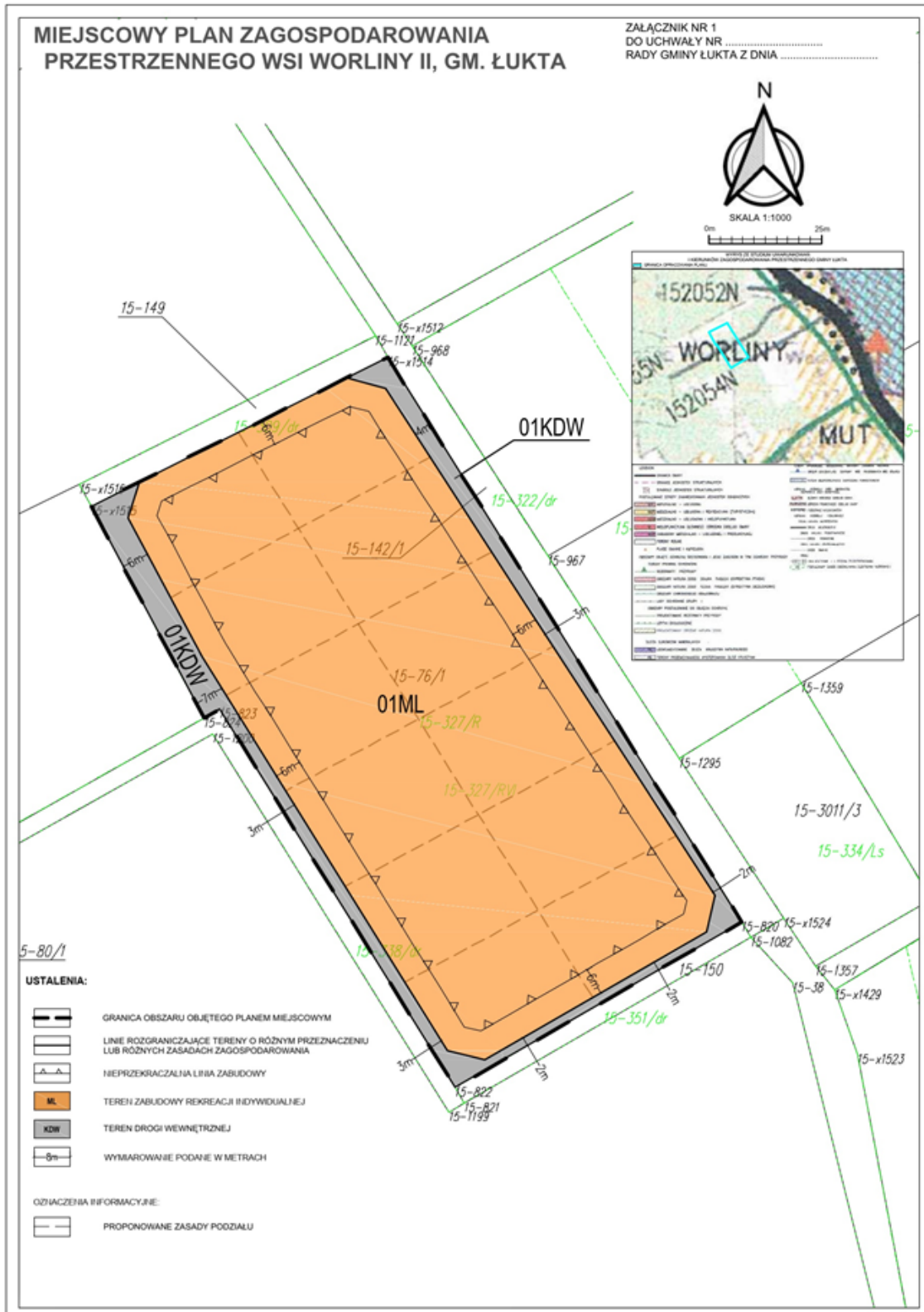
§ 16. 1. Wykonanie uchwały powierza się Wójtowi Gminy Łukta. Uchwała wchodzi w życie po upływie 14 dni od dnia jej ogłoszenia w Dzienniku Urzędowym Województwa Warmińsko - Mazurskiego.

Przewodnicząca Rady Gminy

**Marta Drozdowska**



Załącznik Nr 1 do uchwały Nr LVII/14/2023  
 Rady Gminy Łukta  
 z dnia 23 lutego 2023 r.



Załącznik Nr 2 do uchwały Nr LVII/14/2023  
Rady Gminy Łukta  
z dnia 23 lutego 2023 r.

**ROZSTRZYGNĘCIE O SPOSOBIE ROZPATRZENIA UWAG DO PROJEKTU MIEJSCOWEGO  
PLANU ZAGOSPODAROWANIA PRZESTRZENNEGO WSI WORLINY II, GM. ŁUKTA**

Na podstawie art. 20 ust. 1 ustawy z dnia 27 marca 2003 r. o planowaniu i zagospodarowaniu przestrzennym (t.j. Dz. U. z 2022 r. poz. 503 z późn. zm.) Rada Gminy Łukta rozstrzyga, co następuje:

L.p.	Data wpływu uwagi	Nazwisko i imię, nazwa jednostki organizacyjnej i adres zgłaszającego uwagi	Treść uwagi	Oznaczenie nieruchomości, której dotyczy uwaga	Ustalenia Projektu planu dla nieruchomości której dotyczy uwaga	Rozstrzygnięcie Wójta w sprawie rozpatrzenia uwagi		Rozstrzygnięcie Rady Gminy Łukta załącznik do uchwały nr ..... z dnia .....		Uwagi
						uwaga uwzględniona	uwaga nieuwzględniona	uwaga uwzględniona	uwaga nieuwzględniona	
1	2	3	4	5	6	7	8	9	10	11
<b>I WYŁOŻENIE - od 2 maja 2022 r. do 24 maja 2022 r.</b>										
W wyznaczonym terminie tj. do dnia 8 czerwca 2022 r. nie wpłynęła żadna uwaga do projektu miejscowego planu zagospodarowania przestrzennego wsi Worliny II gm. Łukta										
<b>II WYŁOŻENIE - od 2 stycznia 2023 r. do 24 stycznia 2023 r.</b>										
<i>II wyłożenie zostało zorganizowane w związku z rozstrzygnięciem nadzorczym Wojewody Warmińsko-Mazurskiego Nr PN.4131.328.2022 z dnia 19 sierpnia 2022 r. (Dz. U. Woj. Warm.- Maz. z dnia 19.08.2022 r. poz. 3620)</i>										
W wyznaczonym terminie tj. do dnia 8 lutego 2023 r. nie wpłynęła żadna uwaga do projektu miejscowego planu zagospodarowania przestrzennego wsi Worliny II gm. Łukta										

Załącznik Nr 3 do uchwały Nr LVII/14/2023  
Rady Gminy Łukta  
z dnia 23 lutego 2023 r.

**Rozstrzygnięcie sposobu realizacji oraz zasad finansowania inwestycji z zakresu infrastruktury technicznej należących do zadań własnych Gminy Łukta**

Na podstawie art. 20 ust. 1 ustawy z dnia 27 marca 2003 r. o planowaniu i zagospodarowaniu przestrzennym (t.j. Dz.U. z 2022 r. poz. 503, z późn. zm.) Rada Gminy Łukta rozstrzyga, co następuje:

§ 1.

Inwestycje z zakresu infrastruktury technicznej należące do zadań własnych gminy to budowa sieci wodociągowej i kanalizacyjnej.

§ 2.

1. Zadania z zakresu budowy sieci wodociągowej i kanalizacyjnej finansowane będą na podstawie aktualnie obowiązujących przepisów ustawy o zbiorowym zaopatrzeniu w wodę i zbiorowym odprowadzaniu ścieków z budżetu Gminy oraz dotacji z funduszy ochrony środowiska i funduszy unijnych lub na podstawie porozumień z innymi podmiotami.

2. Zadania z zakresu budowy sieci elektroenergetycznych finansowane będą na podstawie aktualnie obowiązujących przepisów ustawy Prawo Energetyczne. Inwestycje z zakresu przesyłania i dystrybucji energii elektrycznej realizowane będą w sposób określony w aktualnie obowiązujących przepisach Prawa Energetycznego.

Załącznik Nr 4 do uchwały Nr LVII/14/2023

Rady Gminy Łukta

z dnia 23 lutego 2023 r.

Zalacznik4.xml

**Dane przestrzenne, o których mowa w art. 67a ust. 3 i 5 ustawy z dnia 27 marca 2003 r. o planowaniu i zagospodarowaniu przestrzennym (j.t. Dz.U. z 2020 r. poz. 293 z późn. zm.) ujawnione zostaną po kliknięciu w ikonę**

## Uzasadnienie

### do uchwały w sprawie uchwalenia miejscowego planu zagospodarowania przestrzennego wsi Worliny II, gm. Łukta

Projekt planu został sporządzony na podstawie Uchwały Nr XXVI/47/2020 Rady Gminy Łukta z dnia 18 września 2020 r. w sprawie: przystąpienia do sporządzenia miejscowego planu zagospodarowania przestrzennego wsi Worliny gm. Łukta.

W toku formalno – prawnym sporządzania projektu planu miejscowego przyjęto miejscowy plan uchwałą nr XLVIII/38/2022 Rady Gminy Łukta z dnia 30 czerwca 2022 r. w sprawie uchwalenia miejscowego planu zagospodarowania przestrzennego wsi Worliny II gm. Łukta. W trybie kontroli nadzorczej Wojewoda Warmińsko – Mazurski rozstrzygnięciem nadzorczym z dnia 18 sierpnia 2022 r. (Dz.U. Woj. Warm.-Maz. z 19 sierpnia 2022 r., poz. 3620) stwierdził nieważność ww. uchwały Rady Gminy Łukta.

W związku z powyższym zachodzą przesłanki do zastosowania art. 28 ust. 2 ustawy o planowaniu i zagospodarowaniu przestrzennym tj. kontynuowania procedury planistycznej, o czym mowa w przytoczonym rozstrzygnięciu nadzorczym.

Granicami niniejszego projektu planu został objęty obszar o powierzchni około 1,1 ha, położony w obrębie geodezyjnym Worliny w gminie Łukta. Zgodnie z art. 15 ust. 1 ustawy z dnia 27 marca 2003 r. o planowaniu i zagospodarowaniu przestrzennym (Dz. U. z 2022 r. poz. 503, z późn. zm.) przy sporządzaniu ww. planu, uwzględniono:

#### **I. WYMAGANIA WYNIKAJĄCE Z ART. 1 UST. 2:**

##### **1) wymagania ładu przestrzennego, w tym urbanistyki i architektury**

W projekcie planu uwzględniono wymagania ładu przestrzennego, w tym urbanistyki i architektury poprzez określenie: linii rozgraniczających tereny o różnym przeznaczeniu i różnych zasadach zagospodarowania, nieprzekraczalnych linii zabudowy, funkcji terenów, rodzaju i kolorystyki materiałów użytych do wykonania zabudowy, a także sposobu ich rozmieszczenia na działce oraz parametrów technicznych i wskaźników urbanistycznych dotyczących gabarytów obiektów.

Tereny elementarne wyodrębnione liniami rozgraniczającymi w miejscowym planie zostały wyznaczone w oparciu o obowiązujące Studium Uwarunkowań i Kierunków Zagospodarowania Przestrzennego oraz inwentaryzacje terenu objętego planem, w tym również najbliższego sąsiedztwa. Inwentaryzacje przeprowadzone były w fazie początkowej przystąpienia do realizacji prac, a następnie ponawiane w miarę potrzeb w toku prowadzonych czynności.

Realizacja planu miejscowego jest zgodna z ustaleniami Studium wskazującymi, iż przedmiotowy teren znajduje się w zasięgu jednostki strukturalnej „T” czyli preferowanej do rozwoju turystyki. Jednostka strukturalna „T” jest obszarem o szczególnej wrażliwości na antropopresję, wybitnych walorach przyrodniczo-krajobrazowych, który preferowany jest do rozwoju turystyki w oparciu o ustalone zasady polityki przestrzennej. Przedmiotowy plan uzupełniać będzie istniejące i obowiązujące w sąsiedztwie akty prawa miejscowego, a także będzie stanowić krok w kierunku rozwoju zabudowy z zakresu usług turystycznych w obrębie Worliny.

Przy ustalaniu funkcji terenów kierowano się potrzebami rozwojowymi Gminy Łukta, głównie w zakresie rozwoju terenów w ramach zabudowy rekreacji indywidualnej, a także stanowiskami inwestorów prywatnych i społeczności lokalnych. Mając na względzie podstawowy cel planowania przestrzennego jakim jest ochrona ładu przestrzennego, w granicach terenu inwestycyjnego wyznaczono linie zabudowy.

Linie zabudowy od strony dróg wyznaczane zostały w oparciu o obowiązujące przepisy odrębne. Oprócz kształtowania linii zabudowy w celu ochrony ładu przestrzennego w planie miejscowym uwzględnione zostały również parametry techniczne i wskaźniki dla zabudowy. Określane były na podstawie szczegółowej inwentaryzacji i analiz przestrzennych istniejącej zabudowy zlokalizowanej w sąsiedztwie obszaru objętego planem.

##### **2) walory architektoniczne i krajobrazowe**

W projekcie planu uwzględniono walory architektoniczne i krajobrazowe poprzez zasady kształtowania zabudowy i zagospodarowania terenu, w szczególności odnoszących się do: rozmieszczenia obiektów budowlanych, ustaleń parametrów technicznych w tym: geometrii dachów, maksymalnej wysokości,

maksymalnej powierzchni zabudowy, maksymalnej i minimalnej intensywności zabudowy, minimalnego udziału powierzchni biologicznie czynnej.

### **3)wymagania ochrony środowiska, w tym gospodarowania wodami i ochrony gruntów rolnych i leśnych**

W projekcie planu uwzględniono wymagania ochrony środowiska, w tym gospodarowania wodami i ochrony gruntów rolnych i leśnych poprzez ustalenia odnoszące się do ochrony elementów środowiska tj. gruntów i ziemi, powietrza, wody, wód gruntowych oraz zieleni.

W szczególności w planie miejscowym wprowadzono następujące zasady:

a)zakaz wprowadzania nieoczyszczonych ścieków z placów uszczelnionych do wód powierzchniowych i gruntu;

b)zakaz wprowadzania do gruntu substancji mogących negatywnie wpływać na jakość wód podziemnych;

c)zakaz zmiany kierunku i natężenia odpływu wód opadowych lub roztopowych oraz kierunku odpływu wód ze źródeł ze szkodą dla gruntów sąsiednich, zgodnie z przepisami odrębnymi,

d)zakaz lokalizacji przedsięwzięć mogących zawsze znacząco oddziaływać na środowisko w rozumieniu przepisów odrębnych z zakresu ochrony środowiska za wyjątkiem inwestycji celu publicznego z zakresu łączności publicznej, komunikacji i infrastruktury technicznej,

e)dopuszczenie lokalizacji przedsięwzięć mogących potencjalnie znacząco oddziaływać na środowisko, w przypadku, gdy wykonana ocena wykazała brak znaczącego negatywnego oddziaływania na środowisko;

f)zakaz lokalizacji zakładów o zwiększonym lub dużym ryzyku wystąpienia poważnej awarii przemysłowej, o których mowa w przepisach odrębnych,

g)ustalenie dopuszczalnych poziomów hałasu, przyjmując odpowiednie przepisy z zakresu ochrony środowiska, tj. dla terenu elementarnego oznaczonego na rysunku symbolem literowym ML jak dla terenów rekreacyjno- wypoczynkowych.

Przedmiotowy plan miejscowy nie znajduje się w granicach form ochrony przyrody. Dodatkowo w celu ochrony zieleni wprowadzono w ustaleniach planu obowiązek zachowania minimalnej powierzchni biologicznie czynnej. W zakresie ochrony i zasad kształtowania krajobrazu ustalono nakaz realizacji nowej zabudowy zgodnie ze wskaźnikami kształtowania zabudowy określonymi w ustaleniach szczegółowych planu.

Dodatkowo w granicach planu nie zachodziły przesłanki wymagające przeprowadzenia procedury uzyskania zgody na zmianę przeznaczenia gruntów rolnych i leśnych na cele nierolnicze i nieleśne.

### **4)wymagania ochrony dziedzictwa kulturowego i zabytków oraz dóbr kultury współczesnej**

W granicach planu nie występują stanowiska archeologiczne oraz obiekty objęte prawnymi formami ochrony zabytków określonymi w przepisach odrębnych dotyczących ochrony zabytków i opieki nad zabytkami. Ponadto w granicach planu nie występują obszary krajobrazów kulturowych.

### **5)wymagania ochrony zdrowia oraz bezpieczeństwa ludzi i mienia, a także potrzeby osób niepełnosprawnych**

W zakresie bezpieczeństwa ludzi i mienia, na podstawie stanowisk organów opiniujących i uzgadniających projekt w zakresie zagrożeń powodziowych i osuwania się mas ziemnych, w zapisach planu wskazano, iż w granicach obszaru planu:

-nie występują obszary szczególnego zagrożenia powodzią;

-nie występują obszary osuwania się mas ziemnych;

-nie występują tereny górnicze.

Ponadto w planie miejscowym zawarto zapisy ustalające minimalne wskaźniki wyposażenia terenów elementarnych w liczbę miejsc do parkowania, zapewniającą zaspokojenie potrzeb w zakresie parkowania i postoju samochodów.

### **6)walory ekonomiczne przestrzeni**

Przy opracowaniu projektu planu uwzględniono walory ekonomiczne przestrzeni w szczególności uwzględniając potencjał rozwojowy obszaru planu, a także możliwości zabudowy i zagospodarowania terenu.

Stawkę procentową, na podstawie której ustala się opłatę, wynikającą ze wzrostu wartości nieruchomości w związku z uchwaleniem planu ustalono na poziomie 30 % dla terenu elementarnego oznaczonego symbolem literowym ML oraz 1% dla pozostałych terenów elementarnych.

#### **7)prawa własności**

Projekt planu sporządzany był z poszanowaniem prawa własności, a przy wyznaczaniu funkcji terenów oraz zasad zagospodarowania terenów wzięto pod uwagę interesy osób trzecich. Ustalenia planu nie ingerują w sferę praw nabytych, określają jednak zasady dla nowo powstających obiektów. Dodatkowo dotyczą również obiektów, w ramach których prowadzone będą prace budowlane. Ponadto autorom realizującym plan przyświecała generalna zasada, aby interes potencjalnego inwestora pozostawał w zgodzie z potrzebą zrównoważonej polityki planistycznej, koniecznością ochrony nieruchomości sąsiednich i ich właścicieli oraz potrzebami ochrony środowiska, tym samym nie naruszając zasady proporcjonalności.

#### **8)potrzeby obronności i bezpieczeństwa państwa**

W obszarze planu nie znajdują się obiekty i tereny, dla których konieczne byłoby ustalenie szczegółowych warunków wynikających z potrzeb obronności i bezpieczeństwa państwa.

W procedurze sporządzania projektu planu, w zakresie dotyczącym obronności i bezpieczeństwa państwa, wystąpiono o jego uzgodnienie między innymi do: Wojewódzkiego Sztabu Wojskowego, Oddziału Straży Granicznej, Agencji Bezpieczeństwa Wewnętrznego, oraz Komendanta Komendy Wojewódzkiej Policji.

#### **9)potrzeby interesu publicznego**

W granicach planu nie występują obszary przestrzeni publicznej wyznaczone zgodnie z obowiązującymi przepisami odrębnymi.

#### **10)potrzeby w zakresie rozwoju infrastruktury technicznej, w szczególności sieci szerokopasmowych**

W projekcie planu potrzeby w zakresie rozwoju infrastruktury technicznej ustalone zostały w § 11. W szczególności określono zasady modernizacji, rozbudowy i budowy systemów infrastruktury technicznej.

Przedmiotowy plan swoimi granicami nie obejmuje żadnych dróg publicznych, występuje natomiast jedna droga wewnętrzna.

#### **11)zapewnienie udziału społeczeństwa w pracach nad miejscowym planem zagospodarowania przestrzennego w tym przy użyciu środków komunikacji elektronicznej**

Informację o podjęciu Uchwały Nr XXVI/48/20 Rady Gminy Łukta z dnia 18 września 2020 r. w sprawie: przystąpienia do sporządzenia miejscowego planu zagospodarowania przestrzennego wsi Worliny gm. Łukta podano do publicznej wiadomości w formie: obwieszczenia umieszczonego na tablicy ogłoszeń Urzędu Gminy Łukta oraz ogłoszenia prasowego. Wskazano tam, że wnioski do planu należy składać na piśmie na adres: Urzędu Gminy Łukta, ul. Mazurska 2, 14 – 105 Łukta.

W toku prac nad planem zgodnie z ustawą o planowaniu i zagospodarowaniu przestrzennym przeprowadzona również została procedura wyłożenia planu do publicznego wglądu: I wyłożenie odbyło się w dniach od 2 maja 2022 r. do 24 maja 2022 r., a także zorganizowana w tym czasie dyskusja publiczna (20 maja 2022 r.) dotycząca rozwiązań planistycznych zawartych w projekcie niniejszego dokumentu. W czasie wyznaczonym na składanie uwag do projektu miejscowego planu (tj. do dnia 8 czerwca 2022 r.) nie wpłynęła żadna uwaga do projektu planu.

Po stwierdzeniu przez wojewodę nieważności uchwały przeprowadzono kolejne – II wyłożenie projektu do publicznego wglądu: w dniach od 2 stycznia 2023 r. do 24 stycznia 2023 r. Podczas drugiego wyłożenia również zorganizowano dyskusję publiczną – dnia 16 stycznia 2023 r. W czasie wyznaczonym na składanie uwag do projektu planu miejscowego (tj. do dnia 8 lutego 2023 r.) nie wpłynęła żadna uwaga do projektu.

#### **12)zachowanie jawności i przejrzystości procedur planistycznych**

Procedura planistyczna prowadzona jest zgodnie z ustawą z dnia 27 marca 2003 r. o planowaniu i zagospodarowaniu przestrzennym (Dz. U. z 2022 r. poz. 503, z późn. zm.). Równolegle prowadzona jest strategiczna ocena oddziaływania na środowisko sporządzanego projektu planu na podstawie ustawy z dnia

3 października 2008 r. o udostępnieniu informacji o środowisku i jego ochronie, udziale społeczeństwa w ochronie środowiska oraz o ocenach oddziaływania na środowisko (Dz. U. z 2021, poz. 2373, z późn. zm.).

### **13) potrzebę zapewnienia odpowiedniej ilości i jakości wody, do celów zaopatrzenia ludności**

W projekcie planu potrzeby zapewnienia odpowiedniej ilości i jakości wody zapisano w przepisach dotyczących rozwoju infrastruktury technicznej w § 11. W szczególności określono zasady modernizacji, rozbudowy i budowy systemów infrastruktury technicznej.

## **II. WYMAGANIA WYNIKAJĄCE Z ART. 1 UST. 3**

Przy ustaleniu przeznaczenia terenów oraz zasad zagospodarowania terenu i możliwości jego zabudowy, a także podczas określania parametrów technicznych i wskaźników urbanistycznych, wzięto pod uwagę interes publiczny i interesy osób prywatnych, a także prawo własności. Kierowano się w szczególności potrzebami rozwojowymi Gminy Łukta w zakresie umożliwienia rozwoju terenów zabudowy rekreacji indywidualnej w miejscowości Worliny.

## **III. WYMAGANIA WYNIKAJĄCE Z ART. 1 UST. 4**

Sporządzając projekt planu wzięto pod uwagę oszczędne i racjonalne gospodarowanie przestrzenią. Uwzględniono w szczególności możliwości rozwojowe obszaru objętego planem.

## **IV. ZGODNOŚĆ Z WYNIKAMI ANALIZY ZMIAN W ZAGOSPODAROWANIU PRZESTRZENNYM GMINY**

Rada Gminy Łukta w dniu 29 grudnia 2021 r. przyjęła Uchwałę Nr XLII/63/2021 w sprawie oceny aktualności studium uwarunkowań i kierunków zagospodarowania przestrzennego oraz miejscowych planów zagospodarowania przestrzennego na terenie gminy Łukta. Dokument ten dopuszcza możliwość realizacji planu miejscowego na danym terenie. Wnioskiem płynącym z dokumentu jest wskazanie, iż należy dążyć do opracowania miejscowych planów zagospodarowania przestrzennego, dla których przed 2021 r. podjęto uchwały intencyjne. Dodatkowo Rada Gminy w uchwale stwierdziła, iż wskazana jest zmiana już obowiązujących planów miejscowych oraz sporządzanie nowych dokumentów zgodnie z wymogami aktualnych przepisów prawnych.

## **V. WYMAGANIA DOTYCZĄCE UNIWERSALNEGO PROJEKTOWANIA**

W projekcie potrzebę dostosowania obiektów budowlanych i zagospodarowania terenu do osób ze szczególnymi potrzebami zawarto w § 7. Dodatkowo w § 10 wyznaczono zasady oraz liczbę miejsc przeznaczonych na parkowanie pojazdów zaopatrzonych w kartę parkingową.

## **VI. WPŁYW NA FINANSE PUBLICZNE**

Wpływ ustaleń planu na finanse publiczne został przedstawiony w prognozie skutków finansowych uchwalenia miejscowego planu zagospodarowania przestrzennego.