

IUCHWAŁA Nr LVII/15/2023
RADY GMINY ŁUKTA
z dnia 28 lutego 2023 roku

w sprawie przystąpienia do sporządzenia miejscowego planu zagospodarowania przestrzennego dla terenu położonego w sąsiedztwie Jeziora Isąg w obrębie Worliny, w Gminie Łukta (Obszar III)

Na podstawie art. 18 ust. 2 pkt. 5 ustawy z dnia 8 marca 1990 r. o samorządzie gminnym (t.j. Dz. U. z 2023 r. poz. 40) oraz art. 14 ustawy z dnia 27 marca 2003 r. o planowaniu i zagospodarowaniu przestrzennym (t.j. Dz. U. z 2022 r. poz. 503, z późn. zm.) - **Rada Gminy Łukta uchwala co następuje:**

- §1. Przystępuje się do sporządzenia miejscowego planu zagospodarowania przestrzennego dla terenu położonego w sąsiedztwie Jeziora Isąg w obrębie Worliny, w Gminie Łukta (Obszar III).
- §2. Granice obszaru objętego planem miejscowym przedstawia załącznik graficzny nr 1 do niniejszej uchwały.
- §3. Wykonanie uchwały powierza się Wójtowi Gminy Łukta.
- §4. Uchwała wchodzi w życie z dniem podjęcia.

Przewodnicząca Rady Gminy

Marta Drozdowska

UZASADNIENIE

do Uchwały Nr LVII/15/2023 Rady Gminy Łukta z dnia 28 lutego 2023 roku w sprawie przystąpienia do sporządzenia miejscowego planu zagospodarowania przestrzennego dla terenu położonego w sąsiedztwie Jeziora Isąg w obrębie Worliny, w Gminie Łukta (Obszar III)

Zgodnie z art. 14 ust. 1 ustawy z dnia 27 marca 2003 r. o planowaniu i zagospodarowaniu przestrzennym (t.j. Dz.U. z 2022 r. poz. 503, z późn. zm.) w celu ustalenia przeznaczenia terenów, w tym dla inwestycji celu publicznego oraz określenia sposobów ich zagospodarowania i zabudowy, Rada Gminy podejmuje uchwałę o przystąpieniu do sporządzenia miejscowego planu zagospodarowania przestrzennego.

W granicach obszaru będącego przedmiotem niniejszej uchwały (z wyłączeniem działki nr 145) obowiązuje miejscowy plan zagospodarowania przestrzennego wsi Worliny w gminie Łukta, uchwalony Uchwałą Nr XXIII/213/2000 Rady Gminy w Łukcie z dnia 27 października 2000 roku.

W skład granic do opracowania miejscowego planu wchodzi działki ewidencyjne nr 145, 6/15, 6/14, 6/13, 6/12, 6/11, 6/10, 6/9, 6/2, 6/16 i 6/6 w obrębie geodezyjnym Worliny. Obszar objęty planem miejscowym obejmuje teren o powierzchni ok. 7,5 ha.

Celem przystąpienia do sporządzenia miejscowego planu jest uporządkowanie przeznaczenia terenów w kierunku funkcji rekreacyjno-turystycznej, a w szczególności uregulowanie zasad obsługi komunikacyjnej w stosunku do drogi wojewódzkiej nr 531 oraz terenów sąsiednich, wchodzących w skład obszaru określonego na załączniku graficznym nr 1 do Uchwały Nr XLV/21/2022 Rady Gminy Łukta z dnia 25 marca 2022 r.

W Studium uwarunkowań i kierunków zagospodarowania przestrzennego Gminy Łukta, obszar objęty niniejszą uchwałą zlokalizowany jest w granicach kierunku rozwoju terenu usług turystycznych i rekreacji, oznaczonego symbolem „MUT”.

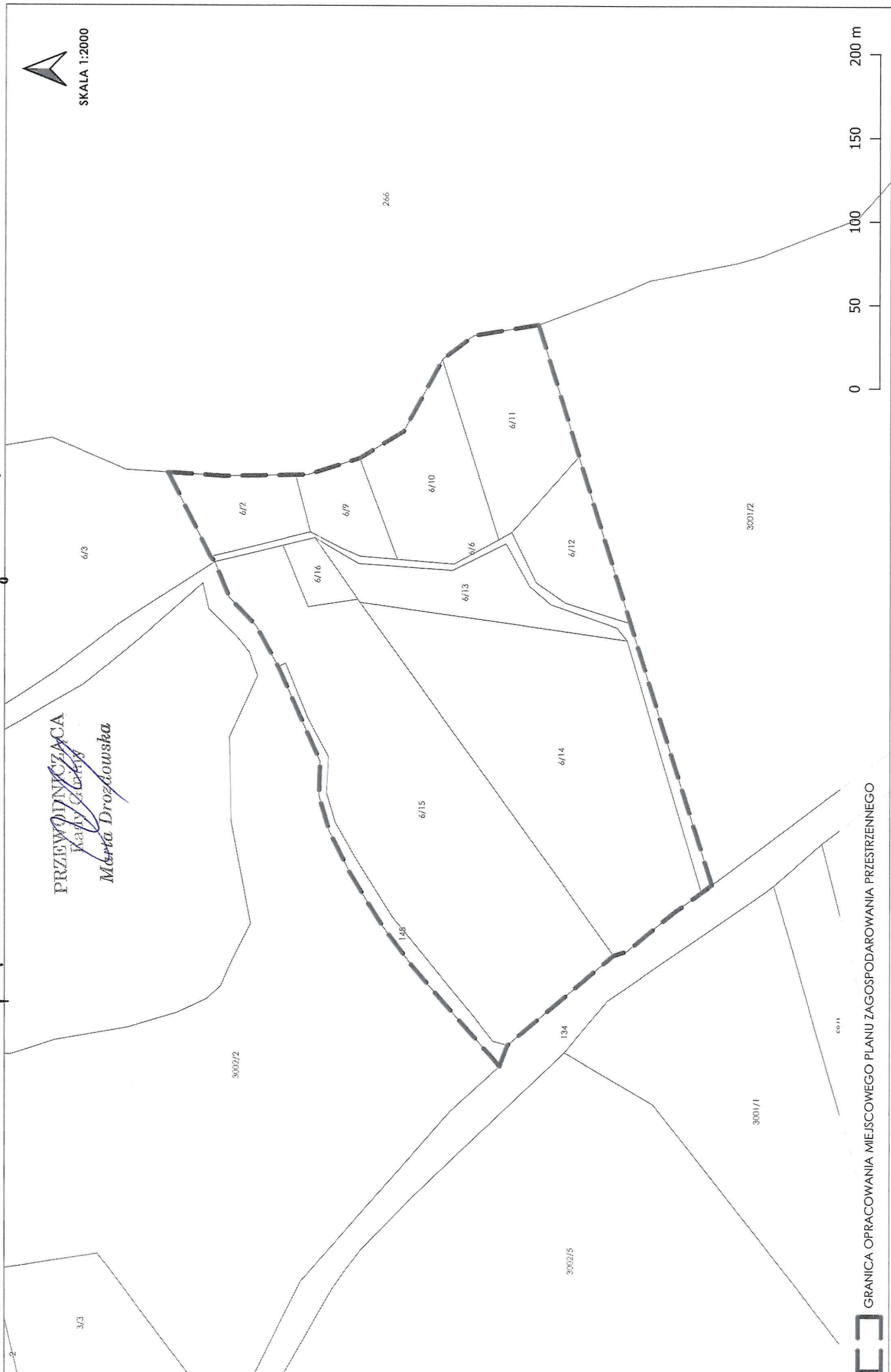
Niniejsza uchwała wpisuje się w kompetencję tzw. władztwa planistycznego gminy i jest przejawem racjonalnego gospodarowania przestrzenią. W oparciu o przytoczony kierunek rozwoju zabudowy w ramach określonej polityki przestrzennej w Studium Gminy Łukta, przystąpienie do sporządzenia miejscowego planu zagospodarowania przestrzennego dla terenu położonego w sąsiedztwie Jeziora Isąg w obrębie Worliny, w Gminie Łukta (Obszar III) uznaje się za zasadne.

WŁOBYDZIŃSKA
Rady Gminy
Marta Drozdowska
Marta Drozdowska

PRZEWODNICZĄCA
Kandydatka
Marta Drozdowska



SKALA 1:2000



GRANICA OPRACOWANIA MIEJSCOWEGO PLANU ZAGOSPODAROWANIA PRZESTRZENNEGO

