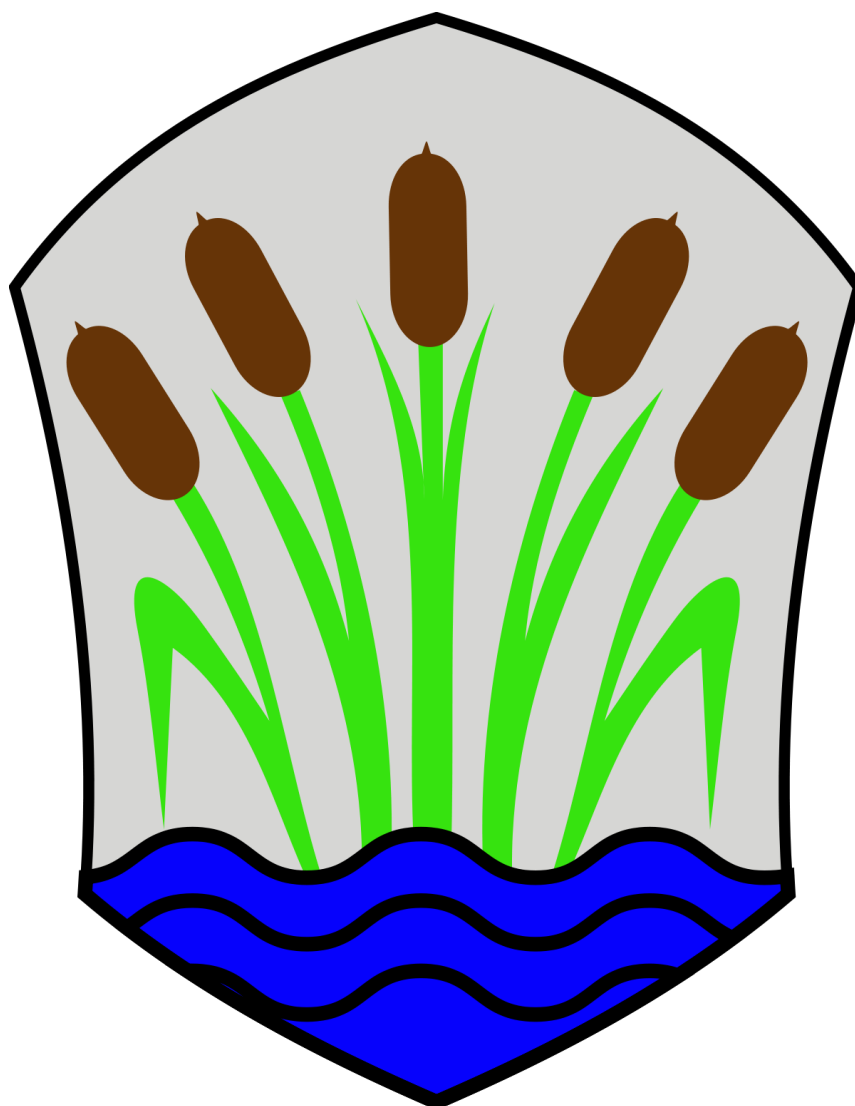


PROGNOZA ODDZIAŁYWANIA NA ŚRODOWISKO

dla projektu miejscowego planu zagospodarowania przestrzennego dla terenu
ośrodka wypoczynkowego w miejscowości Szelaż, w obrębie geodezyjnym Tabórz,
gmina Łukta



Łukta, wrzesień 2022 r.

PROGNOZA ODDZIAŁYWANIA NA ŚRODOWISKO

ZLECENIODAWCA:

Urząd Gminy Łukta

Łukta, ul. Mazurska 2, 14-105 Łukta

WYKONAWCA:



Przedsiębiorstwo Gospodarki Gruntami TOPOZ Maciej Wronka

Pluski, ul. Pluszna 19, 11-034 Stawiguda

PROGNOZA ODDZIAŁYWANIA NA ŚRODOWISKO

Spis treści

1. INFORMACJE O ZAWARTOŚCI, GŁÓWNYCH CELACH PROJEKTOWANEGO OKUMENTU ORAZ JEGO POWIĄZANIACH Z INNYMI DOKUMENTAMI.....	5
1.1. Podstawy formalno-prawne prognozy.....	5
1.2. Cel oraz zakres prognozy oddziaływania na środowisko.....	6
1.3. Ogólna charakterystyka gminy i obszaru opracowania	7
1.4. Informacje o zawartości i głównych celach projektu planu	13
1.5. Powiązania ustaleń projektu planu z innymi dokumentami	15
2. INFORMACJE O METODACH ZASTOSOWANYCH PRZY SPORZĄDZANIU PROGNOZY	19
3. PROPOZYCJE DOTYCZĄCE PRZEWIDYWANYCH METOD ANALIZY SKUTKÓW REALIZACJI POSTANOWIEŃ PROJEKTU PLANU ORAZ CZĘSTOTLIWOŚCI JEJ PRZEPROWADZANIA.....	20
4. INFORMACJE O MOŻLIWYM TRANSGRANICZNYM ODDZIAŁYWANIU NA ŚRODOWISKO.....	20
5. ISTNIEJĄCY STAN ŚRODOWISKA ORAZ POTENCJALNE ZMIANY JEGO STANU W PRZYPADKU BRAKU REALIZACJI PROJEKTU PLANU	21
5.1. Istniejący stan środowiska	21
5.2. Potencjalne zmiany istniejącego stanu środowiska w przypadku braku realizacji projektu planu	29
6. STAN ŚRODOWISKA NA OBSZARACH OBJĘTYCH PRZEWIDYWANYM ZNACZĄCYM ODDZIAŁYWANIEM	30
7. ISTNIEJĄCE PROBLEMY OCHRONY ŚRODOWISKA ISTOTNE Z PUNKTU WIDZENIA REALIZACJI PROJEKTU PLANU, W SZCZEGÓLNOŚCI DOTYCZĄCE OBSZARÓW PODLEGAJĄCYCH OCHRONIE NA PODSTAWIE USTAWY Z DNIA 16 KWIECZNIA 2004 R. O OCHRONIE PRZYRODY	31
8. CELE OCHRONY ŚRODOWISKA USTANOWIONE NA SZCZEBLU MIĘDZYNARODOWYM, WSPÓLNOTOWYM I KRAJOWYM, ISTOTNE Z PUNKTU WIDZENIA PROJEKTU PLANU, ORAZ SPOSOBY, W JAKICH TE CELE I INNE PROBLEMY ŚRODOWISKA ZOSTAŁY UWZGLĘDNIONE PODCZAS OPRACOWYWANIA PROJEKTU PLANU	32
9. PRZEWIDYWANE ZNACZĄCE ODDZIAŁYWANIA, W TYM ODDZIAŁYWANIA BEZPOŚREDNIE, POŚREDNIE, WTÓRNE, SKUMULOWANE, KRÓTKOTERMINOWE, ŚREDNIOTERMINOWE I DŁUGOTERMINOWE, STAŁE I CHWILOWE ORAZ POZYTYWNE I NEGATYWNE, NA CELE I PRZEDMIOT OCHRONY OBSZARU NATURA 2000 ORAZ INTEGRALNOŚĆ TEGO OBSZARU, A TAKŻE ŚRODOWISKO	34
9.1. Różnorodność biologiczna, w tym zwierzęta i rośliny.....	34
9.2. Tereny sąsiednie, w tym ludzi	36
9.3. Wody powierzchniowe i podziemne.....	37

PROGNOZA ODDZIAŁYWANIA NA ŚRODOWISKO

9.4. Powietrze atmosferyczne.....	38
9.5. Powierzchnia ziemi, w tym gleby.....	39
9.6. Krajobraz.....	41
9.7. Klimat akustyczny	41
9.8. Promieniowanie elektromagnetyczne	42
9.9. Zasoby naturalne.....	43
9.10. Zabytki i dobra materialne	43
10. ROZWIĄZANIA MAJĄCE NA CELU ZAPOBIEGANIE, OGRANICZANIE LUB KOMPENSACJĘ PRZYRODNICZĄ NEGATYWNYCH ODDZIAŁYWAŃ NA ŚRODOWISKO, MOGĄCYCH BYĆ REZULTATEM REALIZACJI PROJEKTU PLANU, W SZCZEGÓLNOŚCI NA CELE I PRZEDMIOT OCHRONY OBSZARU NATURA 2000 ORAZ INTEGRALNOŚĆ TEGO OBSZARU.....	43
11. ROZWIĄZANIA ALTERNATYWNE DO ROZWIĄZAŃ ZAWARTYCH W PROJEKCIE PLANU WRAZ Z UZASADNIENIEM ICH WYBORU ORAZ OPIS METOD DOKONANIA OCENY PROWADZĄCEJ DO TEGO WYBORU ALBO WYJAŚNIENIE BRAKU ROZWIĄZAŃ ALTERNATYWNYCH, W TYM WSKAZANIA NAPOTKANYCH TRUDNOŚCI WYNIKAJĄCYCH Z NIEDOSTATKÓW TECHNIKI LUB LUK WE WSPÓŁCZESNEJ WIEDZY.....	46
12. WNIOSKI.....	46
13. STRESZCZENIE W JEZYKU NIESPECJALISTYCZNYM.....	49
14. WYKAZ MATERIAŁÓW ŹRÓDŁOWYCH.....	52

PROGNOZA ODDZIAŁYWANIA NA ŚRODOWISKO

Wstęp

Prognoza oddziaływania na środowisko została sporządzona dla projektu miejscowego planu zagospodarowania przestrzennego dla terenu ośrodka wypoczynkowego w miejscowości Szelaż, w obrębie geodezyjnym Tabórz, gmina Łukta.

Projekt przedmiotowego miejscowego planu został utworzony na podstawie Uchwały Nr XLV/15/2022 Rady Gminy Łukta z dnia 25 marca 2022 r. w sprawie przystąpienia do sporządzenia miejscowego planu zagospodarowania przestrzennego dla terenu ośrodka wypoczynkowego w miejscowości Szelaż, w obrębie geodezyjnym Tabórz, gmina Łukta.

Obszar objęty opracowaniem obejmuje powierzchnię około 4,1 ha. Jest to teren istniejącego ośrodka wypoczynkowego zlokalizowanego na terenach leśnych, nad jeziorem Szelaż Wielki.

Obszar znajduje się w granicach Obszaru Chronionego Krajobrazu Lasów Taborskich.

Projekt planu ustala dla przedmiotowego obszaru przeznaczenie zgodne z faktycznym sposobem użytkowania i zagospodarowania pod: tereny usług turystyki, usług sportu i rekreacji, kanalizacji, wodociągów, parkingu, komunikacji drogowej wewnętrznej oraz lasu.

1. INFORMACJE O ZAWARTOŚCI, GŁÓWNYCH CELACH PROJEKTOWANEGO DOKUMENTU ORAZ JEGO POWIĄZANIACH Z INNYMI DOKUMENTAMI

1.1. Podstawy formalno-prawne prognozy

Zgodnie z ustawą z dnia 3 października 2008 r. o udostępnianiu informacji o środowisku i jego ochronie, udziale społeczeństwa w ochronie środowiska oraz ocenach oddziaływania na środowisko (t.j. Dz.U. z 2022.1029) ustalony został obowiązek opracowania prognozy oddziaływania na środowisko.

Podstawą formalno-prawną prognozy są również:

- Ustawa z dnia 27 marca 2003 r. o planowaniu i zagospodarowaniu przestrzennym (art. 17 pkt. 4; t.j. Dz.U.2022.503),
- Ustawa z dnia 27 kwietnia 2001 r. – Prawo ochrony środowiska (t.j. Dz.U.2021.1973 z późn. zm.),
- Projekt miejscowego planu zagospodarowania przestrzennego dla terenu ośrodka wypoczynkowego w miejscowości Szelaż, w obrębie geodezyjnym Tabórz, gmina Łukta,
- Ustawa z dnia 16 kwietnia 2004 r. – O ochronie przyrody (t.j. Dz.U. 2022.916).

Prognoza oddziaływania na środowisko jest elementem strategicznej oceny oddziaływania na środowisko, służącej eliminowaniu lub łagodzeniu ewentualnych konfliktów przyrodniczo - przestrzennych. Formuła dokumentu pozwala, by we wszystkich fazach planowania uwzględniać wzajemne relacje pomiędzy uwarunkowaniami przyrodniczymi, a przyjętymi w projekcie planu rozwiązaniami planistycznymi.

PROGNOZA ODDZIAŁYWANIA NA ŚRODOWISKO

1.2. Cel oraz zakres prognozy oddziaływania na środowisko

Głównym celem sporządzania prognozy oddziaływania na środowisko jest wskazanie przewidywanego wpływu na środowisko, będącego skutkiem realizacji dopuszczonych w projekcie planu form zagospodarowania przestrzennego, między innymi poprzez ocenę relacji pomiędzy przyjętymi w projekcie planu rozwiązaniami planistycznymi, a uwarunkowaniami środowiska przyrodniczego, a także aspektami gospodarczymi i społecznymi, zgodnie z zasadą zrównoważonego rozwoju.

Prognoza oddziaływania na środowisko ma za zadanie przedstawić rozwiązania zapobiegających, ograniczających lub kompensujących negatywne oddziaływanie projektu planu na środowisko.

Podsumowując, zakres Prognozy obejmuje elementy określone w art. 51 i 52 ustawy z dnia 3 października 2008 r. o udostępnianiu informacji o środowisku i jego ochronie, udziale społeczeństwa w ochronie środowiska oraz o ocenach oddziaływania na środowisko (t.j. Dz.U.2022.1029 z późn. zm.).

Prognoza została wykonana w zakresie i stopniu szczegółowości uzgodnionym przez:

- Regionalnego Dyrektora Ochrony Środowiska w Olsztynie, Wydział Spraw Terenowych I, Elbląg – pismo WSTE.411.32.2022.BW z dnia 05.05.2022 r. (zał. teks. nr 1);
- Państwowego Powiatowego Inspektora Sanitarnego w Ostródzie – pismo znak ZNS.9082.32.2022 z dnia 19.05.2022 r. (zał. teks. nr 2).

W skład prognozy oddziaływania na środowisko wchodzi:

- Informacje o zawartości projektu planu, jego głównych celach oraz powiązaniu z innymi dokumentami.
- Informacje o metodach zastosowanych przy sporządzaniu prognozy.
- Propozycje dotyczące przewidywanych metod analiz skutków będących wynikiem realizacji postanowień projektu planu, a także częstotliwość jej przeprowadzania.
- W przypadku wystąpienia – transgraniczne oddziaływanie na środowisko.
- Streszczenie w języku niespecjalistycznym.

Prognoza określa, analizuje i ocenia:

- Istniejący, aktualny stan środowiska naturalnego i przewidywane potencjalne jego zmiany w przypadku braku realizacji postanowień projektu planu.
- Stan środowiska na obszarach objętych przewidywanym znaczącym oddziaływaniem.

PROGNOZA ODDZIAŁYWANIA NA ŚRODOWISKO

- Istniejące problemy ochrony środowiska z punktu widzenia realizacji projektu planu, w szczególności dotyczące obszarów podlegających ochronie na podstawie ustawy z dnia 16 kwietnia 2004r. o ochronie przyrody.
- Cele ochrony środowiska ustalone na szczeblu międzynarodowym, wspólnotowym i krajowym, istotne z punktu widzenia projektu planu, a także sposób w jaki ww. cele uwzględnione zostały w trakcie opracowywania dokumentu.
- Przewidywane znaczące oddziaływanie (bezpośrednie, pośrednie, wtórne, skumulowane, krótkoterminowe, średnioterminowe, długoterminowe, stałe, chwilowe, pozytywne, negatywne) na cele i przedmiot ochrony obszaru Natura 2000, integralność tego obszaru oraz na środowisko w tym na: różnorodność biologiczną, ludzi, zwierzęta, rośliny, wodę, powietrze, powierzchnię ziemi, krajobraz, klimat, zasoby naturalne, zabytki, dobra materialne, z uwzględnieniem zależności między wymienionymi elementami środowiska oraz między oddziaływaniami na te tereny.

Prognoza przedstawia rozwiązania mające na celu zapobieganie, ograniczanie lub kompensację przyrodniczą negatywnych oddziaływań na środowisko, mogących być rezultatem realizacji projektu planu, w szczególności ochrony obszarów Natura 2000 oraz ich integralność. Przedstawia także rozwiązania alternatywne lub wyjaśnia ich brak.

Prognoza, według art. 52 ww. ustawy opracowywana jest w stopniu odpowiednim do szczegółowości informacji zawartych w projekcie planu oraz stosownie do stanu współczesnej wiedzy i metod oceny. Zakres i stopień szczegółowości informacji opracowanej prognozy, stosownie do wymogów zawartych w artykule 53 ww. ustawy jest uzgadniany z właściwymi organami, wskazanymi w art. 57 i 58 ustawy: regionalnym dyrektorem ochrony środowiska i państwowym powiatowym inspektorem sanitarnym.

1.3. Ogólna charakterystyka gminy i obszaru opracowania

Obszar objęty opracowaniem planu położony jest w gminie Łukta. Gmina Łukta położona jest w zachodniej części województwa warmińsko-mazurskiego, w środkowo-wschodniej części powiatu ostródzkiego.

Gmina Łukta jest jedną z ośmiu gmin powiatu ostródzkiego. Bezpośrednio graniczy z następującymi jednostkami samorządu terytorialnego:

- od północy i północnego zachodu z gminą Morąg,
- od zachodu z gminą Miłomłyn,
- od południa i południowego zachodu z gminą Ostróda,
- od wschodu natomiast z gminą Jonkowo wchodzącą w skład powiatu olsztyńskiego.

PROGNOZA ODDZIAŁYWANIA NA ŚRODOWISKO

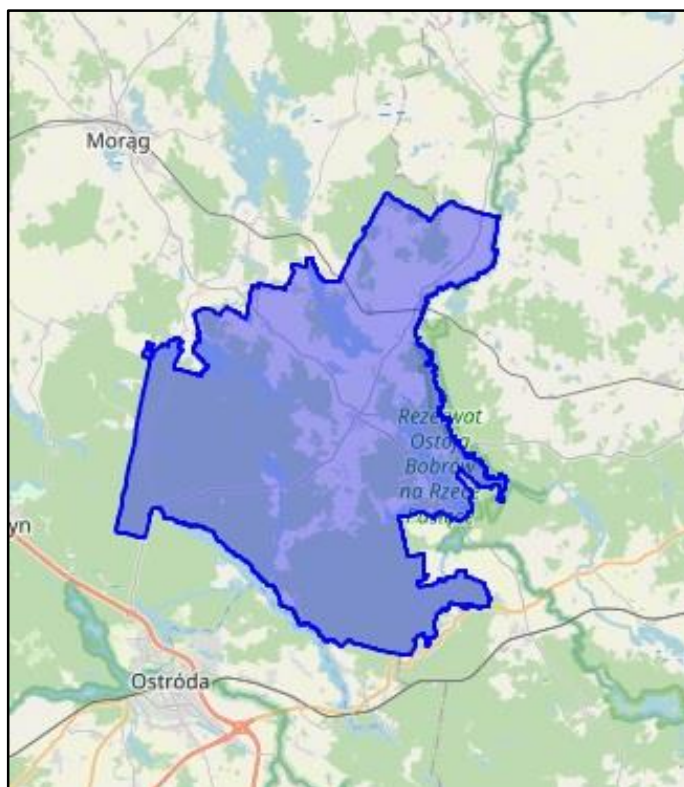
Gmina Łukta jest gminą wiejską. Dominującymi funkcjami w gminie jest rolnictwo rozwijające się przede wszystkim na bazie gospodarstw indywidualnych i leśnictwo, natomiast towarzyszącymi turystyka, rekreacja, obsługa rolnictwa, obsługa leśnictwa.

Cały obszar gminy Łukta liczy 186 km² (18 646 ha), co stanowi ok. 10,6% powierzchni powiatu ostródzkiego i ok. 0,8% powierzchni województwa warmińsko-mazurskiego. W skład gminy wchodzi 37 miejscowości w ramach 18 sołectw.

Gmina posiada dobrze zachowane warunki przyrodnicze. Na jej terenie stwierdzono obecność wielu stanowisk unikalnych gatunków chronionych zwierząt oraz roślin. Nieznacznie zanieczyszczone środowisko gminy oraz jej zasoby stanowią o dużym potencjale ekologicznym, który powinien stanowić atut w zrównoważonym rozwoju gminy.

Na terenie gminy znajduje się też wiele ciekawych zabytków, które to obiekty i zespoły architektoniczne zostały wpisane do rejestru zabytków województwa warmińsko-mazurskiego.

Na rysunku 1.1 znajduje się oznaczona gmina Łukta. Z rysunku poniżej można odczytać położenie gminy względem miasta Ostróda i Morąg.

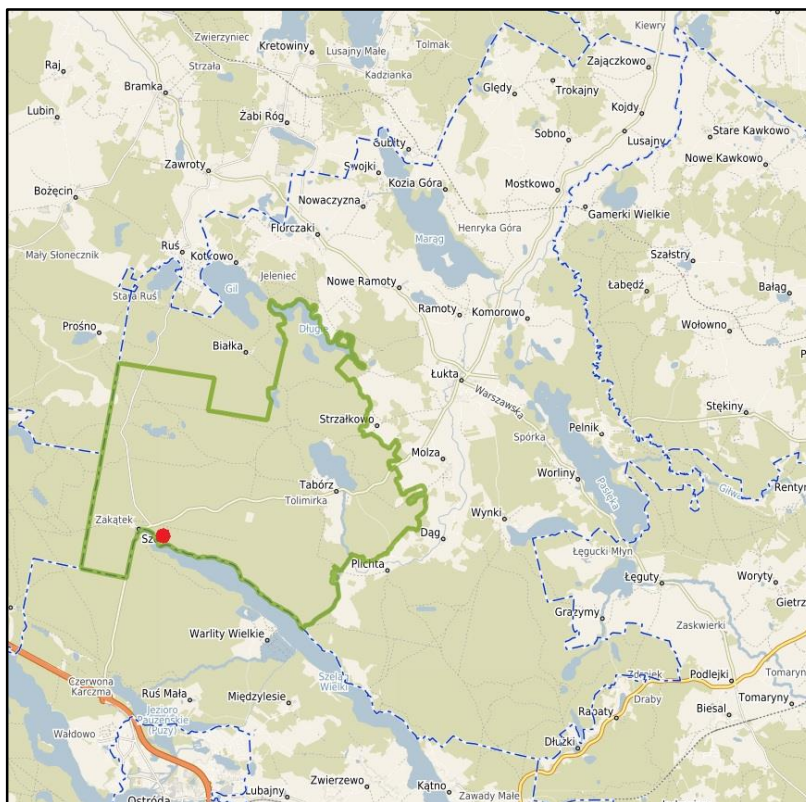


Rys. 1.1. Gmina Łukta. Źródło: <https://www.polskawliczbach.pl/>

Obszar objęty analizą zlokalizowany jest na skraju gminy Łukta, przy granicy z gminą Ostróda. Obszar obejmuje powierzchnię ok. 4,1 ha i położony jest w obrębie administracyjnym Tabórz – na części działek leśnych o numerach 3144 i 3145/1.

PROGNOZA ODDZIAŁYWANIA NA ŚRODOWISKO

Poniżej zamieszczono fragment mapy obrazujący gminę Łukta oraz przedmiotowy obszar opracowania na jej tle (Rys. 1.2). Dodatkowo na mapie oznaczono granice geodezyjne obrębu Tabórz (kolor zielony).



Rys. 1.2. Położenie analizowanego obszaru na terenie gminy Łukta. Kolorem czerwonym oznaczono położenie obszaru opracowania, zielonym granice obrębu Tabórz. Źródło: <https://lukta.e-mapa.net/>

Poniżej zamieszczono fragment mapy satelitarnej dla terenu opracowania wraz z jego sąsiedztwem.



Rys. 1.2. Fragment mapy satelitarnej. Kolorem czerwonym oznaczono położenie obszaru opracowania. Źródło: <https://lukta.e-mapa.net/>

Obszar, objęty projektem planu, jest obszarem już zainwestowanym. W jego granicach znajduje się funkcjonujący ośrodek wypoczynkowy prowadzony przez Stowarzyszenie Miłośników Szeląga. Ośrodek stanowią pojedyncze domki letniskowe, wraz z niezbędną infrastrukturą sportową w postaci boisk sportowych, przystani wodnej i pomostów oraz infrastrukturą techniczną – lokalnym ujęciem wody i lokalną oczyszczalnią ścieków.

Ośrodek funkcjonuje na terenie lasu Nadleśnictwa Miłomłyn w oparciu o zawartą ze Skarbem Państwa (Lasami Państwowymi) umową dzierżawy (obowiązującą od 2016 r.).

Poniżej zamieszczona została dokumentacja fotograficzna terenu opracowania sporządzona podczas przeprowadzonej wizji terenowej.



PROGNOZA ODDZIAŁYWANIA NA ŚRODOWISKO

Wjazd na teren ośrodka



Droga wewnętrzna prowadząca przez teren ośrodka, teren przeznaczony do parkowania samochodów i miejsce składowania odpadów



Zagospodarowanie terenu badań – istniejące zabudowania

PROGNOZA ODDZIAŁYWANIA NA ŚRODOWISKO



Istniejące zabudowania oraz teren boiska sportowego



Teren przeznaczony pod sport i rekreację – boisko sportowe, miejsce do organizowania ognisk, wiata rekreacyjna





Zagospodarowanie terenu przy jeziorze

Zdjęcia terenu objętego planem miejscowym - opracowanie własne

1.4. Informacje o zawartości i głównych celach projektu planu

Stosownie do zapisów ustawy z dnia 27 marca 2003 r. o planowaniu i zagospodarowaniu przestrzennym, głównym celem sporządzenia *miejscowego planu zagospodarowania przestrzennego dla terenu ośrodka wypoczynkowego w miejscowości Szeląg, w obrębie geodezyjnym Tabórz, gmina Łukta* jest ustalenie przeznaczenia terenów oraz sposobów ich zagospodarowania.

Projekt miejscowego planu zagospodarowania przestrzennego składa się z części tekstowej oraz z części graficznej. Część tekstowa sporządzona jest w formie projektu uchwały Rady Gminy Łukta, natomiast część graficzna w postaci rysunku projektu planu. Na w/w rysunku zamieszczono również wyrys Studium uwarunkowań i kierunków zagospodarowania przestrzennego gminy (dokumentu określającego politykę przestrzenną gminy).

Projekt planu ustala następujące przeznaczenia terenów funkcjonalnych:

- 1) UT – teren usług turystyki;
- 2) US – teren usług sportu i rekreacji;
- 3) N – teren nieskalsyfikowany – teren dostępu do wód publicznych
- 4) IK – teren kanalizacji,
- 5) IW – teren wodociągów,
- 6) KOP – teren parkingu,
- 7) KR – teren komunikacji drogowej wewnętrznej,
- 8) L – teren lasu.

PROGNOZA ODDZIAŁYWANIA NA ŚRODOWISKO

Plan zawiera ustalenia dotyczące:

- 1) przeznaczenia terenów oraz linie rozgraniczające tereny o różnym przeznaczeniu lub różnych zasadach zagospodarowania;
- 2) zasad ochrony i kształtowania ładu przestrzennego;
- 3) zasad ochrony środowiska, przyrody i krajobrazu;
- 4) zasad kształtowania krajobrazu;
- 5) zasad kształtowania zabudowy oraz wskaźniki zagospodarowania terenu, maksymalną i minimalną intensywność zabudowy jako wskaźnik powierzchni całkowitej zabudowy w odniesieniu do powierzchni działki budowlanej, minimalny udział procentowy powierzchni biologicznie czynnej w odniesieniu do powierzchni działki budowlanej, maksymalną wysokość zabudowy, minimalną liczbę miejsc do parkowania w tym miejsca przeznaczone na parkowanie pojazdów zaopatrzonych w kartę parkingową i sposób ich realizacji oraz linie zabudowy i gabaryty obiektów;
- 6) zasad modernizacji, rozbudowy i budowy systemów komunikacji i infrastruktury technicznej;
- 7) stawek procentowych, na podstawie których ustala się opłatę wynikającą ze wzrostu wartości nieruchomości w związku z uchwaleniem planu;
- 8) sposobu usytuowania obiektów budowlanych w stosunku do dróg i innych terenów publicznie dostępnych oraz do granic przyległych nieruchomości, kolorystykę obiektów budowlanych oraz pokrycie dachów;
- 9) szczegółowych zasad i warunków scalania i podziału nieruchomości objętych planem miejscowym,
- 10) granic i sposobów zagospodarowania terenów lub obiektów podlegających ochronie, na podstawie odrębnych przepisów, terenów górniczych, a także obszarów szczególnego zagrożenia powodzią, obszarów osuwania się mas ziemnych, krajobrazów priorytetowych określonych w audycie krajobrazowym oraz w planach zagospodarowania przestrzennego województwa;
- 11) szczególnych warunków zagospodarowania terenów oraz ograniczeń w ich użytkowaniu, w tym zakazu zabudowy,
- 12) zasad ochrony dziedzictwa kulturowego i zabytków, w tym krajobrazów kulturowych oraz dóbr kultury współczesnej.

Z racji braku występowania uwarunkowań na terenie objętym niniejszym planem, w planie nie ustala się:

- 1) ustaleń dotyczących sposobów i terminów tymczasowego zagospodarowania, urządzania i użytkowania terenów,
- 2) wymagań wynikających z potrzeb kształtowania przestrzeni publicznej.

1.5. Powiązania ustaleń projektu planu z innymi dokumentami

Studium uwarunkowań i kierunków zagospodarowania przestrzennego gminy Łukta

Ustalenia projektu miejscowego planu zagospodarowania przestrzennego są zgodne z kierunkiem zagospodarowania przestrzennego wyznaczonym w zmianie Studium uwarunkowań i kierunków zagospodarowania przestrzennego gminy Łukta przyjętego uchwałą nr XXIII/117/2012 z dnia 31 października 2012 r.. Poniżej zamieszczono wyrys.



Rys. 1.4. Wyrys ze Studium uwarunkowań i kierunków zagospodarowania przestrzennego gminy Łukta. Czerwoną obwiednią oznaczono granicę projektu planu. Oznaczenie MUT (żółte kreskowanie) – zabudowa mieszkalno-usługowa i rekreacyjna (turystyczna)

Studium dla terenu objętego opracowaniem wyznacza teren istniejących obiektów turystycznych w zarządzie Lasów Państwowych (Rys 1.4).

Studium wskazuje, iż „W obszarze nad jeziorem Szelağ oraz jeziorem Ruskie położone są ośrodki, które powstały w latach 1970-80. Są to ośrodki położone na terenach Lasów Państwowych o charakterze substandardowym. Wskazana jest poprawa standardu ośrodków i uporządkowanie gospodarki wodno - ściekowej. Są to niewielkie obiekty i przez nietrwale i funkcjonowanie ich przez 30 lat nie spowodowało szkód i wielkich zmian w istniejących ekosystemach.”

Obszar opracowania planu, zgodnie ze studium, położony jest w jednostce strukturalnej „T”. Jest to obszar o szczególnej wrażliwości na antropopresję, wybitnych walorach przyrodniczo krajobrazowych w powyżej 80 % zalesiony.

PROGNOZA ODDZIAŁYWANIA NA ŚRODOWISKO

Miejscowy plan zagospodarowania przestrzennego

Obszar w granicach projektu planu nie był do tej pory objęty ustaleniami żadnego miejscowego planu zagospodarowania przestrzennego.

Rozporządzenie w sprawie Obszaru Chronionego Krajobrazu

Obszar, objęty projektem planu, położony jest w granicach Obszaru Chronionego Krajobrazu Lasów Taborskich, gdzie obowiązują przepisy rozporządzenia Nr 150 Wojewody Warmińsko – Mazurskiego z dnia 13 listopada 2008 r. w sprawie Obszaru Chronionego Krajobrazu Lasów Taborskich (Dz. Urz. Woj. Warm.-Maz. z 2008 r. Nr 179 poz. 2635).

Według artykułu 23 ustawy o ochronie przyrody obszar chronionego krajobrazu obejmuje tereny chronione ze względu na wyróżniający się krajobraz o zróżnicowanych ekosystemach, wartościowe ze względu na możliwość zaspokajania potrzeb związanych z turystyką i wypoczynkiem lub pełnioną funkcją korytarzy ekologicznych.

Na Obszarze Chronionego Krajobrazu Lasów Taborskich wprowadzono następujące zakazy:

- 1) zabijania dziko występujących zwierząt, niszczenia ich nor, legowisk, innych schronień i miejsc rozrodu oraz tarlisk, złożonej ikry, z wyjątkiem amatorskiego połowu ryb oraz wykonywania czynności związanych z racjonalną gospodarką rolną, leśną, rybacką i łowiecką;
- 2) realizacji przedsięwzięć mogących znacząco oddziaływać na środowisko w rozumieniu art. 51 ustawy z dnia 27 kwietnia 2001 r. - Prawo ochrony środowiska (tj. Dz. U. z 2008 r. Nr 25, poz. 150, z późn. zm.1);
- 3) likwidowania i niszczenia zadrzewień śródpolnych, przydrożnych i nadwodnych, jeżeli nie wynikają one z potrzeby ochrony przeciwpowodziowej i zapewnienia bezpieczeństwa ruchu drogowego lub wodnego lub budowy, odbudowy, utrzymania, remontów lub naprawy urządzeń wodnych;
- 4) wydobywania do celów gospodarczych skał, w tym torfu, oraz skamieniałości, w tym kopalnych szczątków roślin i zwierząt, a także minerałów i bursztynu;
- 5) wykonywania prac ziemnych trwale zniekształcających rzeźbę terenu, z wyjątkiem prac związanych z zabezpieczeniem przeciwpowodziowym lub przeciwsuwiskowym lub utrzymaniem, budową, odbudową, naprawą lub remontem urządzeń wodnych;
- 6) dokonywania zmian stosunków wodnych, jeżeli służą innym celom niż ochrona przyrody lub zrównoważone wykorzystanie użytków rolnych i leśnych oraz racjonalna gospodarka wodna lub rybacka;
- 7) likwidowania naturalnych zbiorników wodnych, starorzeczy i obszarów wodno-błotnych;

PROGNOZA ODDZIAŁYWANIA NA ŚRODOWISKO

- 8) lokalizowania obiektów budowlanych w pasie szerokości 100 m od linii brzegów rzek, jezior i innych zbiorników wodnych, z wyjątkiem urządzeń wodnych oraz obiektów służących prowadzeniu racjonalnej gospodarki rolnej, leśnej lub rybackiej.

Projekt planu uwzględnia uwarunkowania wynikające z istniejącego zagospodarowania terenu oraz położenia w granicach Obszaru Chronionego Krajobrazu Lasów Taborskich (OCHK). W ustaleniach projektu planu z zakresu ochrony środowiska, zostały przywołane zakazy występujące ww. Obszarze Chronionego Krajobrazu, które mają zastosowanie bezpośrednio do obszaru objętego projektem planu.

W projekcie znajdują się zapisy dotyczące zakazu likwidowania i niszczenia zadrzewień śródpolnych, przydrożnych i nadwodnych oraz zmiany rzeźby terenu. Ponadto, w projekcie ustala się zakaz lokalizacji przedsięwzięć mogących znacząco oddziaływać na środowisko, określonych w przepisach odrębnych, który jest tożsamy z zakazem, jaki znajduje się w uchwale dotyczącej ww. obszaru chronionego krajobrazu. Projekt planu dopuszcza wyjątki od owego zakazu, o których mowa w §4 ust. 2 pkt 3) oraz ust. 3 pkt 1) w Rozporządzeniu w sprawie ww. OCHK, tj. za wyjątkiem:

- a) inwestycji celu publicznego z zakresu infrastruktury technicznej,
- b) przedsięwzięć, dla których przeprowadzona ocena oddziaływania na środowisko wykazała brak negatywnego wpływu na ochronę przyrody i ochronę krajobrazu obszaru chronionego krajobrazu.

Zawarte w projekcie planu ustalenia nie naruszają przepisów uchwały w sprawie Obszaru Chronionego Krajobrazu Lasów Taborskich. Projekt planu sporządzony został w celu uregulowania prawnego istniejącego ośrodka. Wyznaczone w projekcie funkcje odzwierciedlają faktyczny stan zagospodarowania i użytkowania terenu, nie wprowadzając możliwości innego, czy dodatkowego zagospodarowania.

Dla terenów znajdujących się w pasie 100 m od linii brzegowej jeziora Szelaż Wielki, zastosowane zostały wskaźniki maksymalnej powierzchni i intensywności zabudowy, które nie pozwalają na realizację nowej zabudowy, uwzględniają one jedynie istniejącą zabudowę, w ramach której dopuszczone zostało przeprowadzenie robót budowlanych za wyjątkiem budowy nowych budynków.

Natomiast dla terenu 1UT, który znajduje się ponad 100 m od linii brzegowej jeziora wskaźniki zabudowy dopuszczają tylko nieznaczne zwiększenie powierzchni zabudowy w stosunku do stanu obecnego.

Teren oznaczony jako 1N (niesklasyfikowany) stanowi teren dostępu do wód publicznych, w ramach którego dopuszcza się realizację obiektów budowlanych niezbędnych do pełnienia funkcji plaż, kąpielisk, przystani i pomostów, co jest zgodne z odstępstwami zawartymi w rozporządzeniu w sprawie OCHK lasów Taborskich.

PROGNOZA ODDZIAŁYWANIA NA ŚRODOWISKO

2. INFORMACJE O METODACH ZASTOSOWANYCH PRZY SPORZĄDZANIU PROGNOZY

Niniejszy dokument został opracowany jako opis charakterystyki istniejących zasobów środowiska i informacji dotyczących mechanizmów jego funkcjonowania ze wskazaniem, mogących wystąpić, skutków będących następstwem realizacji ustaleń projektu planu. Istniejące uwarunkowania środowiskowe zostały przeanalizowane pod kątem wprowadzenia rozwiązań planistycznych z projektu planu. Uzyskane informacje, uzupełnione wiedzą pozyskaną z dostępnych materiałów źródłowych, a także wizji terenowej, pozwoliły na opracowanie charakterystyki stanu funkcjonowania środowiska w podziale na poszczególne komponenty. Stopień szczegółowości niniejszego dokumentu określiły: obecny stan dostępnej informacji o środowisku oraz zakres informacji ustaleń projektu planu.

Do materiałów, którymi dodatkowo wspomagano się przy opracowaniu prognozy, należą m.in.: Raporty oddziaływania na środowisko, waloryzacje przyrodnicze, wcześniej wykonane prognozy oddziaływania itp. dokumenty pozyskane podczas wykonywania niniejszego dokumentu. Opracowanie prognozy rozpoczęto wizją terenową w celu zapoznania się z ogólnymi warunkami środowiskowymi panującymi na analizowanym terenie oraz istniejącym zainwestowaniem. Wykonano obserwacje terenowe nakierowane na obserwacje ornitologiczne oraz w mniejszym stopniu wyrwykowe inwentaryzacje florystyczne.

Po zgromadzeniu potrzebnych informacji podczas wizji terenowej przystąpiono do następnego etapu prac związanych z przygotowaniem dokumentacji. Zestawienie i porównanie wszystkich dostępnych informacji pozwoliło na opracowanie charakterystyki stanu funkcjonowania środowiska, aktualnego sposobu użytkowania terenów oraz ich skłonność do degradacji przy wprowadzeniu zmian jakie przewiduje projekt planu.

Dalszy etap prac porusza jedną z najważniejszych, dla niniejszego opracowania, kwestii. Jest to analiza wpływu jaki wywrze, na teren badań, wprowadzenie ustaleń projektu planu. Ww. analiza polega na odniesieniu położenia analizowanego obszaru do położenia terenów prawnie chronionych w kontekście zagrożeń dla środowiska. Przyjęto następujące kryteria oddziaływań: bezpośrednie, pośrednie i wtórne, skumulowane, krótkoterminowe, średnioterminowe i długoterminowe, stałe i chwilowe oraz pozytywne, neutralne i negatywne. Wynikiem przeprowadzenia niniejszej analizy ma być podanie odpowiednich rozwiązań eliminujących tudzież minimalizujących potencjalnych negatywnych oddziaływań, które mogą generować ustalenia projektu planu.

3. PROPOZYCJE DOTYCZĄCE PRZEWIDYWANYCH METOD ANALIZY SKUTKÓW REALIZACJI POSTANOWIEŃ PROJEKTU PLANU ORAZ CZĘSTOTLIWOŚCI JEJ PRZEPROWADZANIA

W ramach analizy zmian w zagospodarowaniu przestrzennym, dokonywanej zgodnie z ustawą z dnia 27 marca 2003 r. o planowaniu i zagospodarowaniu przestrzennym (t.j. Dz. U. 2022.503) wprowadza się monitoring skutków realizacji ustaleń Planu. Dotyczy on zgodności realizacji inwestycji z ustaleniami zawartymi w projekcie planu oraz wpływu przedsięwzięcia na środowisko.

W ramach analizy zmian w zagospodarowaniu przestrzennym winien być prowadzony monitoring skutków realizacji ustaleń planu. Monitoring ten powinien dotyczyć zarówno zgodności realizacji inwestycji z ustaleniami zawartymi w projekcie planu, jak również wpływu przedsięwzięcia na środowisko. Dla właściwego zrealizowania planowanego przedsięwzięcia, wskazany byłby monitoring dotyczący m.in. sposobu realizacji zainwestowania, stanu realizacji inwestycji sanitarnych, pomiaru stanu czystości wód powierzchniowych i podziemnych, pomiaru oddziaływania akustycznego nowopowstałego zainwestowania.

Za monitoring jakości środowiska przyrodniczego w województwie warmińsko-mazurskim odpowiedzialny jest Wojewódzki Inspektorat Ochrony Środowiska w Olsztynie (WIOŚ). W ramach PMS prowadzony jest monitoring: jakości powietrza, wód powierzchniowych i podziemnych, hałasu i wibracji, pól elektromagnetycznych, gospodarki odpadami, gleb. Do instytucji, które wspomagają monitoring stanu środowiska przyrodniczego oraz mogą wyeliminować niekorzystne oddziaływania na terenie powiatu ostródzkiego jest m.in.: Powiatowa Stacja Sanitarno – Epidemiologiczna w Ostródzie. W związku z powyższym monitoring realizacji planu należy wykonywać, a jego wyniki zamieszczać w corocznych sprawozdaniach.

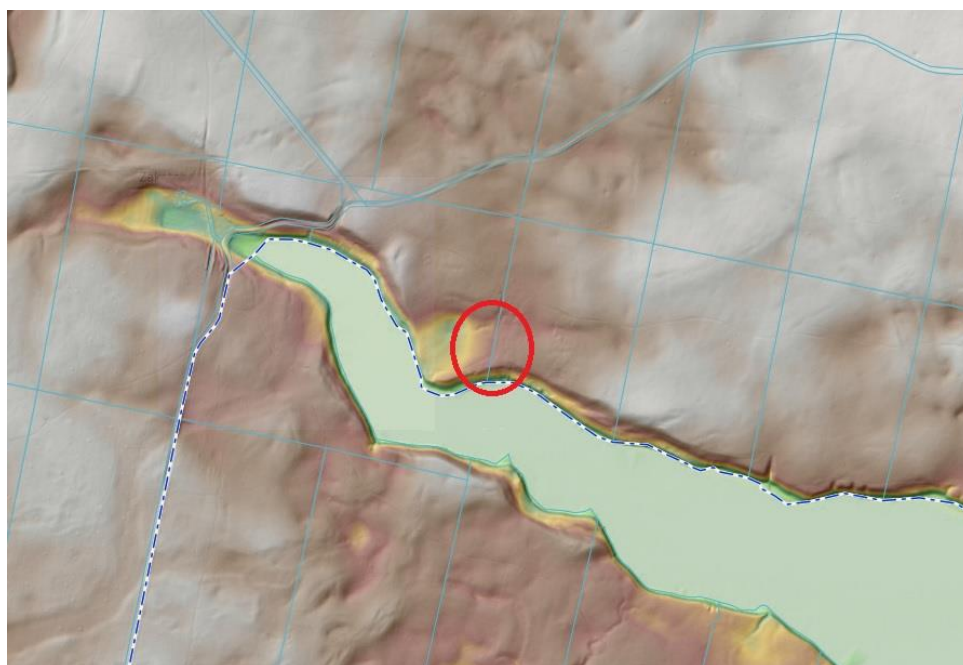
4. INFORMACJE O MOŻLIWYM TRANSGRANICZNYM ODDZIAŁYWANIU NA ŚRODOWISKO

Omawiane przedsięwzięcie należy zaliczyć do lokalnych. Teren opracowania projektu planu znajduje się w odległości ponad 70 km od granic RP. W związku z powyższym nie wystąpią transgraniczne oddziaływania na środowisko.



Rys. 5.2. Fragment mapy fizyczno-geograficznej Polski. Kolorem czerwonym oznaczono orientacyjne położenie obszaru opracowania. Źródło: geolog.pgi.gov.pl

Krajobraz obszaru, na którym położony jest obszar opracowania, ukształtowany został przez łądolód fazy pomorskiej zlodowaceń północnopolskich. Młodoglacjalny charakter rzeźby tego obszaru urozmaicony jest przez głęboko wcięte jeziora rynnowe o osi północny zachód – południowy wschód.

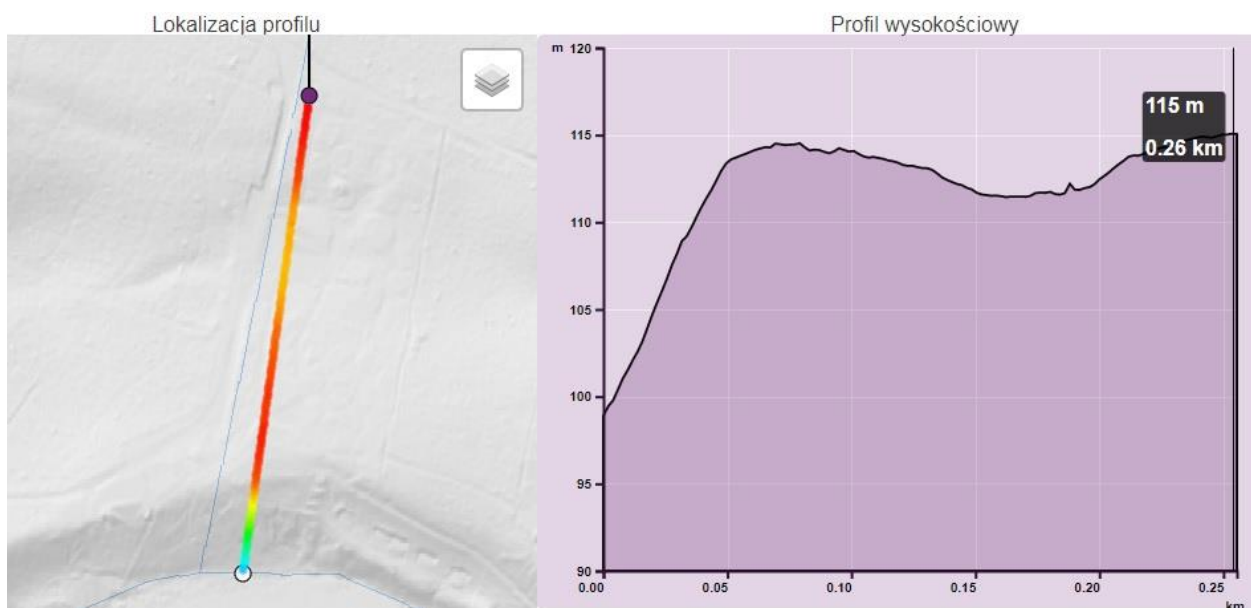


Rys. 5.3. Mapa hipsometryczna. Kolorem czerwonym oznaczono orientacyjną lokalizację terenu planu.

Źródło: mapy.geoportal.gov.pl

Poniżej zamieszczono profil wysokościowy dla przekroju terenu opracowania.

PROGNOZA ODDZIAŁYWANIA NA ŚRODOWISKO



Rys. 5.4. Obszar projektu planu wraz z zaznaczoną linią przekroju wysokości oraz profil wysokości dla wyznaczonego przekroju. Źródło: <https://lukta.e-mapa.net/>

Rysunek powyżej informuje o ukształtowaniu obszaru opracowania. Maksymalne wysokości terenu osiągają około 115 m, najniższe około 98 m. Zauważalna jest znaczna różnica wysokości w części południowej terenu opracowania – jest to skarpa przy jeziorze. Średnia wysokość wynosi ok. 111 m.

Spadki terenu na znacznej większości terenu nie są znaczące, dlatego też teren ten pod względem ukształtowania powierzchni jest odpowiedni do realizacji zabudowy. Teren w części południowej w projekcie planu pozostawiony został jako teren leśny.

KLIMAT

Klimat gminy Łukta odznacza się dużą różnorodnością i zmiennością typów pogody. Związane jest to z przemieszczaniem się frontów atmosferycznych i częstą zmiennością mas powietrza. Klimat gminy charakteryzuje się cechami klimatu pojeziernego wyodrębnionego w osobny region klimatyczny Pojezierza Mazurskiego. Charakteryzuje się on występowaniem cech klimatu atlantyckiego i kontynentalnego. Na klimat lokalny ma wpływ rzeźba terenu. Obniżenia terenowe przyczyniają się do zalegania chłodnego, wilgotnego powietrza, dużych wahań dobowych temperatury, mniejszych prędkości wiatrów, występowania przymrozków wczesną jesienią.

Średnioroczna temperatura wynosi 7°C. Najzimniejszym miesiącem jest styczeń ze średnią temperaturą (-4°C), a najcieplejszym lipiec (+18°C). Okres wegetacyjny na terenie gminy trwa 208 dni (200 – 210 przy temperaturze wyższej niż + 5°C).

Opady wynoszą średnio ok. 650 mm. Czas zalegania pokrywy śnieżnej wynosi przeciętnie ok. 81 dni.

PROGNOZA ODDZIAŁYWANIA NA ŚRODOWISKO

STOSUNKI WODNE

Wody powierzchniowe

Obszar gminy Łukta znajduje się w dorzeczach rzek Drwęcy i Pasłęki. Strefa wododziałowa przechodzi południkowo przez środkową część gminy. Część zachodnia gminy znajduje się w dorzeczu Drwęcy (docelowo Wisły), a część wschodnia w dorzeczu Pasłęki (Zalewu Wiślanego). Większość obszaru gminy leży w obrębie zlewni pojeziernych, za wyjątkiem rejonu dolin rzek Łukty i Pasłęki. Charakterystyczna dla sieci hydrograficznej gminy Łukta jest duża ilość jezior i występowanie terenów bezodpływowych. Są one pozbawione powierzchniowego odpływu wód. Występują głównie w południowo – wschodniej i południowo – zachodniej części gminy.

Rzeką o największym przepływie jest Pasłęka. Płyynie ona wzdłuż granicy gminy Łukta. Jej średni przepływ w przekroju powyżej ujścia rzeki Morąg wynosi 3,7 m³/s. Pasłęka jest rzeką rezerwatową.

Drugą pod względem wielkości przepływu jest rzeka Morąg (0,87 m³/s przy ujściu). Głównym dopływem rzeki Morąg jest Łukta. Jej średni przepływ przy ujściu wynosi 0,36 m³/s. Największą rzeką w dorzeczu Drwęcy jest Taborzanka o przepływie średnim 0,37 m³/s przy ujściu do jeziora Szelaż Wielki.

Ciekami, które zostały zaliczone do podstawowych są: Morąg, Łukta, Taborzanka, Pasłęka jako rzeka rezerwatowa.

Zgodnie z Raportem o stanie środowiska województwa warmińsko-mazurskiego w 2006 roku, opracowanym przez Wojewódzki Inspektorat Ochrony Środowiska w Olsztynie, stwierdzono zanieczyszczenia w rzece Pasłęka. Ocena badań wykazała IV klasę. Największym punktowym źródłem zanieczyszczeń rzeki są ścieki odprowadzane bezpośrednio z mechaniczno-biologicznej oczyszczalni w Braniewie.

Jeziora gminy Łukta są typu polodowcowego w większości rynnowe. Ponadto na terenie gminy znajduje się szereg innych małych zbiorników wodnych (oczek wytopiskowych lub zarastających zbiorników wodnych). Nieliczne z nich mają pochodzenie antropogeniczne.

Stan czystości wód stojących (jezior) został określony w oparciu o badania prowadzone przez WIOŚ w latach 1985 – 2003. Wyniki z tych badań są bardzo ubogie, przebadano zaledwie trzy jeziora, położone na terenie gminy: Morąg, Isąg i Gil oraz jezioro położone na granicy gmin Łukta i Ostróda – jezioro Szelaż Wielki. Badania były prowadzone w okresie pełnej cyrkulacji wiosennej i letniej stagnacji, a dobór wskaźników i ich normatywy zostały dostosowane do specyfiki wód jeziorowych. Stan czystości wód przebadanych jezior określono na II i III klasę czystości.

Teren opracowania planu miejscowego położony jest przy jeziorze Szelaż Wielki.

PROGNOZA ODDZIAŁYWANIA NA ŚRODOWISKO

Na terenie objętym opracowaniem planu nie występują wody powierzchniowe, ani obszary wodno-błotne. Nie występują też obszary zagrożone powodzią.

Wody podziemne

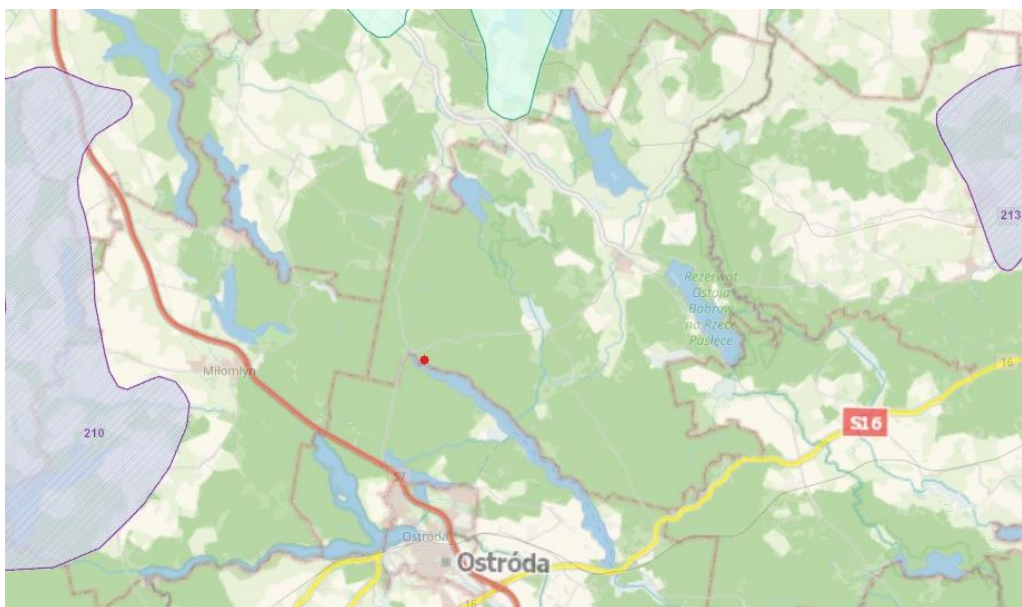
Na terenie gminy Łukta wody podziemne ujmowane są z czwartorzędowo – plejstocenijskiego piętra wodonośnego.

Prawie cały obszar gminy wchodzi w skład podstawowej powierzchni infiltracji wód atmosferycznych do wód podziemnych. Wyłączona jest z niej wysoczyzna morenowa w północnej części gminy. Z powierzchnią tą związany jest pierwszy poziom wód podziemnych. Jest on podstawowym poziomem użytkowym, na którym oparte są studnie kopane i wiercone. Woda podziemna ujmowana z tego poziomu występuje przeważnie na głębokości kilku metrów pod powierzchnią terenu i jest wrażliwa na zanieczyszczenia spłukiwane z jego powierzchni. Na ujęciu w Łukcie stwierdzono miąższość tego poziomu wodonośnego wynoszącą kilkanaście metrów.

W północnej części gminy ujmowany poziom wodonośny zalega na głębokości kilkunastu do dwudziestu kilku metrów poniżej powierzchni terenu (wyjątkowo głębiej) i jest zwykle izolowany od powierzchni terenu serią glin zwałowych o miąższości od kilku do kilkunastu metrów. Izolacja ta może być nieciągła. Wody podziemne odpływają z terenu gminy generalnie w kierunku północno – wschodnim, do doliny Pasłęki.

GZWP

Zgodnie z informacjami znajdującymi się na stronie internetowej Państwowego Instytutu Geologicznego, na terenie gminy Łukta nie występują udokumentowane Główne Zbiorniki Wód Podziemnych.



Rys. 5.5. Fragment mapy Głównych Zbiorników Wód Podziemnych. Kolorem czerwonym oznaczono orientacyjne położenie obszaru opracowania. Źródło: <https://geolog.pgi.gov.pl/>

PROGNOZA ODDZIAŁYWANIA NA ŚRODOWISKO

Obszar opracowania znajduje się poza zasięgiem Głównych Zbiorników Wód Podziemnych jak zobrazowano na powyższym rysunku.

JCWPD

Obszar opracowania zlokalizowany jest na obszarze jednolitych części wód podziemnych o numerze JCWPd 39, kodzie PLGW200039. Zgodnie z definicją podaną w Ramowej Dyrektywie Wodnej, jednolite części wód podziemnych obejmują te wody podziemne, które występują w warstwach wodonośnych o porowatości i przepuszczalności, umożliwiającą pobór znaczący w zaopatrzeniu ludności w wodę lub przepływ o natężeniu znaczącym dla kształtowania pożądanego stanu wód powierzchniowych i ekosystemów lądowych.

Płytkie poziomy wód gruntowych są zasilane przez infiltrację bezpośrednią oraz w dolinach rzek poprzez dopływ lateralny. Bazą drenaży tych wód jest system hydrograficzny (Drwęca wraz z dopływami, system Jezioraka i związanego z nim Kanału Elbląskiego oraz Wisła).

Stan chemiczny, ilościowy ww. wód oceniany jest jako dobry, podobnie jak ogólna ocena stanu JCWPd (Karta charakterystyki JCWPd 39). Ocena ryzyka niespełnienia celów środowiskowych – niezagrożona.

GLEBA

W gminie dominują dobre gleby III i IV klasy bonitacyjnej. Najbardziej przydatne rolniczo gleby występują w północnej części gminy w rejonie miejscowości Kozia Góra, Gucin, Mostkowo, Zajączkowo, częściowo także Nowaczyzna i Florczaki. Są to gleby należące do kompleksów pszennego dobrego i pszenno-żytniego.

Analizowany obszar zgodnie z ewidencją gruntów stanowi las, podlegający ochronie zgodnie z ustawą o ochronie gruntów rolnych i leśnych.

ORGANIZMY ŻYWE

Flora

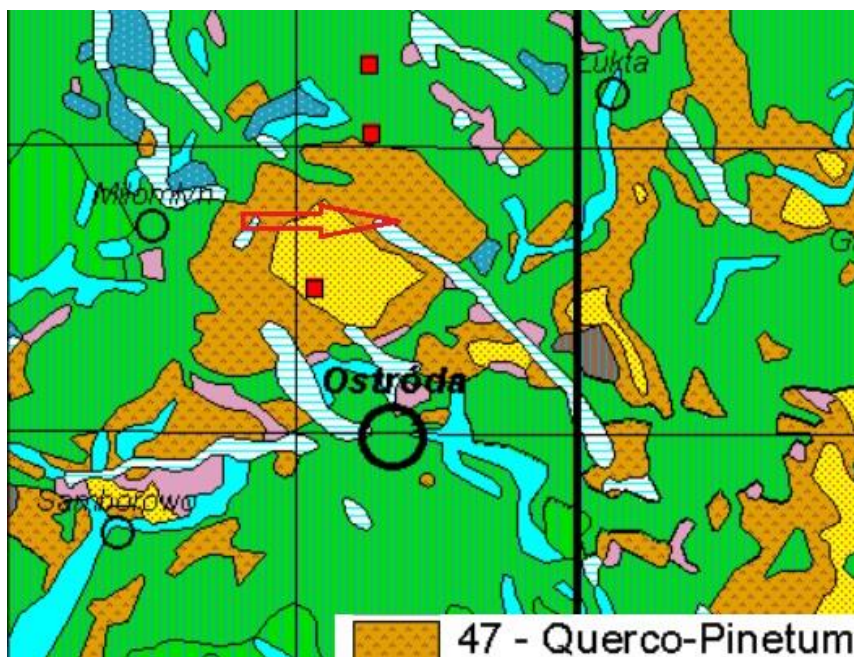
Obszar gminy Łukta jest bogaty pod względem przyrodniczym. Czynniki, które determinują owe bogactwo, są: wielorakość form w jakich występują wody powierzchniowe, duże kompleksy leśne, liczne zadrzewienia śródpolne, urozmaicona rzeźba terenu, niski poziom uprzemysłowienia, niski poziom zaludnienia, niski poziom urbanizacji, rozproszona zabudowa.

Lesistość na terenie gminy Łukta jest dość wysoka. Wynosi ona blisko 55%, gdzie średnia dla województwa warmińsko – mazurskiego to 30,5%. Rozmieszczenie lasów na terenie gminy jest nierównomierne. Południową, zachodnią i częściowo środkową część gminy

PROGNOZA ODDZIAŁYWANIA NA ŚRODOWISKO

zajmuje zwarty kompleks Puszczy Taborskiej. Północna część gminy charakteryzuje się mniejszą lesistością.

Poniżej przedstawiono fragment mapy potencjalnej roślinności Polski. Pod pojęciem potencjalnej roślinności naturalnej należy rozumieć hipotetyczny stan roślinności, opisany fitosocjologicznymi jednostkami zbiorowisk roślinnych, jaki mógłby być osiągnięty na drodze naturalnej sukcesji pierwotnej lub wtórnej, gdyby oddziaływania człowieka zostały wyeliminowane, a właściwa dla danego regionu roślinność mogła w pełni wykorzystać możliwości stwarzane przez zróżnicowane siedliska.



Rys. 5.6. Fragment mapy potencjalnej roślinności Polski. Strzałką koloru czerwonego oznaczono orientacyjne położenie obszaru opracowania. Źródło: <https://www.igipz.pan.pl/>

Obszar badań położony jest na terenie oznaczonym jako Querco-Pinetum (Kontynentalny bór mieszany) - jak widać na powyższym rysunku (na podstawie opracowania Potencjalna roślinność naturalna Polski IGiPZ PAN, Warszawa, 2008 r).

W drzewostanie kontynentalnego boru mieszanego przeważają sosna i obydwie dęby, z przewagą dębu szypułkowego. W domieszce występują: brzoza brodawkowata, osika, rzadziej świerk i modrzew.

Warstwa krzewów jest obficie rozwinięta, złożona głównie z leszczyny (*Corylus avellana*), kruszyny (*Frangula alnus*), jarzębiny (*Sorbus aucuparia*), jałowca (*Juniperus communis*) i z podrostów gatunków drzewiastych.

Obszar opracowania to teren leśny. Zwarty obszar leśny obserwowany jest w części południowej terenu opracowania, natomiast pozostała część to enklawa leśna bez drzew, gdzie występują rośliny trawiasto-zielone lub z niewielką ilością drzew, w które wkomponowane zostało zagospodarowanie w postaci domków letniskowych.

PROGNOZA ODDZIAŁYWANIA NA ŚRODOWISKO

Podczas przeprowadzonej wizji terenowej nie zaobserwowano gatunków roślin chronionych.

Fauna

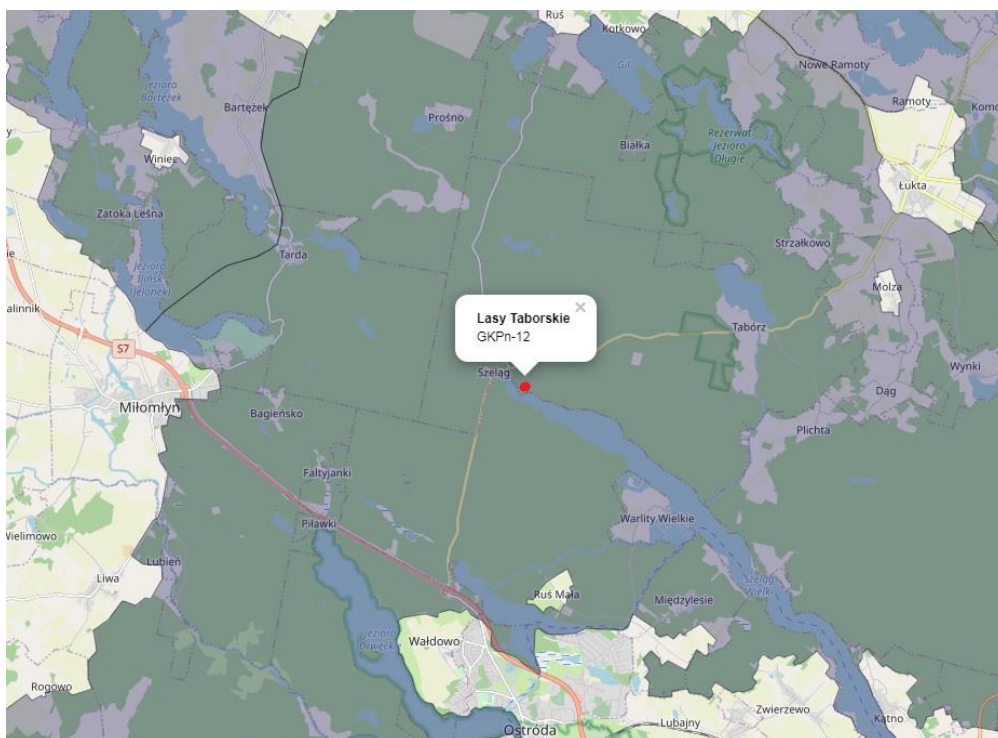
Duże zróżnicowanie środowiska przyrodniczego stwarza doskonałe warunki do życia bogatej i różnorodnej gatunkowo faunie i florze. Świat zwierzęcy reprezentowany jest przez zwierzynę płową, ptactwo wodno-błotne i drapieżne, wiele gatunków ryb, chronione płazy i gady. Na terenie gminy występuje wiele zagrożonych i ginących gatunków, umieszczonych w Czerwonej Księdze Zwierząt: żółw błotny, rybołów, orzeł bielik, żuraw, wydra, bóbr, niektóre sokoły, puchacze. Miłośnicy ptaków znajdują tu wiele rzadko spotykanych gatunków takich, jak: perkozy, kormorany, kruki, bociany, czaple, gęsi i kaczki oraz duże skupisko orlika krzykliwego. Świat roślinny charakteryzuje różnorodność gatunkowa zespołów bagiennych, łąkowych i leśnych. Ze względu na te wybitne walory przyrodnicze 90 % obszaru gminy objęte zostało strefą krajobrazu chronionego.

Obszar badań pomimo, iż jest terenem leśnym, położonym wśród zwartego kompleksu leśnego, ze względu na zagospodarowanie nie stanowi miejsca bytowania, czy żerowania dużych zwierząt. Teren ośrodka wypoczynkowego jest ogrodzony i dość intensywnie użytkowany przez ludzi, zwłaszcza w okresie letnim, co nie sprzyja występowaniu zwierząt. Pojawiają się tu przedstawiciele ptaków, płazów i gadów.

Korytarze ekologiczne

W 2005 roku na zlecenie Ministerstwa Środowiska został wykonany „Projekt korytarzy ekologicznych łączących europejską sieć Natura 2000 w Polsce”. Celem projektu było wytypowanie sieci obszarów, która zapewniłaby łączność ekologiczną w skali Polski, a także w skali międzynarodowej. Głównym zadaniem takiej sieci miało być umożliwienie przemieszczania się zwierząt i innych organizmów oraz przepływ genów przez terytorium całego kraju oraz pomiędzy poszczególnymi obszarami przyrodniczo-cennymi (w tym obszarami Natura 2000). W ramach projektu wyznaczono ciągłą sieć, obejmującą zarówno wszystkie ważne obszary przyrodnicze (obszary węzłowe), jak i korytarze łączące te obszary w jedną całość ekologiczną. Wyznaczoną w ten sposób sieć nazwano siecią korytarzy ekologicznych.

Teren objęty opracowaniem planu miejscowego położony jest w granicach korytarza ekologicznego Lasy Taborskie GKPN-12, co zobrazowano na poniższym rysunku.



Rys. 5.7. Fragment mapy korytarzy ekologicznych. Położenie obszaru opracowania planu miejscowego (czerwony kolor) na tle korytarzy ekologicznych.

Źródło: <https://mapa.korytarze.pl/>

Zagospodarowanie obszaru objętego planem nie zaburzy migracji zwierząt, która odbywać się będzie dalej terenami leśnymi położonymi wokół terenu planu.

5.2. Potencjalne zmiany istniejącego stanu środowiska w przypadku braku realizacji projektu planu

W przypadku braku realizacji ustaleń projektu planu, obszar pozostanie bez ustaleń dokumentu planistycznego (prawa miejscowego), jednak dalej będzie użytkowany w sposób dotychczasowy. Taki stan w dalszej perspektywie mógłby generować niekontrolowany rozwój zabudowy i stopniowe pogorszenie stanu środowiska naturalnego. Bez narzędzi planistycznych wyegzekwowanie zasad, które chroniłyby środowisko przyrodnicze byłoby bardzo utrudnione.

Plan miejscowy, jako narzędzie racjonalnego gospodarowania przestrzenią służy ochronie środowiska przy jednoczesnym zapewnieniu rozwoju inwestycyjnego terenów oraz zabezpieczeniu interesów publicznych. W przypadku pozostawienia sytuacji obecnej może nastąpić wprowadzenie zabudowy niezgodnej z aktualnymi zaleceniami polityki przestrzennej gminy. Ponadto w kwestii zagospodarowania terenów nie przewiduje się istotnych zmian zachodzących w środowisku. Wprowadzenie ustaleń projektu planu pozwoli na jak najlepsze wykorzystanie tego terenu.

6. STAN ŚRODOWISKA NA OBSZARACH OBJĘTYCH PRZEWIDYWANYM ZNACZĄCYM ODDZIAŁYWANIEM

Znaczący wpływ na środowisko ma lokalizacja przedsięwzięć mogących zawsze znacząco oddziaływać na środowisko - Rozporządzenie Rady Ministrów z dnia 10 września 2019 r. w sprawie przedsięwzięć mogących znacząco oddziaływać na środowisko. Projektowane przedsięwzięcie nie jest zaliczane do kategorii przedsięwzięć mogących znacząco oddziaływać na środowisko (Dz.U. 2019 poz.1839).

Na obszarze objętym opracowaniem zakazuje się lokalizacji przedsięwzięć mogących znacząco oddziaływać na środowisko, określonych w przepisach odrębnych, za wyjątkiem: inwestycji celu publicznego z zakresu infrastruktury technicznej oraz przedsięwzięć, dla których przeprowadzona ocena oddziaływania na środowisko wykazała brak negatywnego wpływu na ochronę przyrody i ochronę krajobrazu obszaru chronionego krajobrazu.

Przy zachowaniu wszystkich ustaleń zawartych w projektowanym dokumencie oraz uwarunkowań wynikających z obowiązującego prawa nie przewiduje się wystąpienia znaczących oddziaływań, rozumianych, jako przekroczenia określonych prawem standardów jakości środowiska, istotnego zagrożenia dla liczebności i bioróżnorodności gatunków, generalnie istotnych barier dla migracji gatunków kluczowych i chronionych, zagrożenia dla obszarów przyrodniczo cennych, w tym dla celu i przedmiotu ochrony obszarów Natura 2000 oraz integralności tego obszaru. Teren jest już zagospodarowany, a plan miejscowy wprowadza tylko regulacje prawne (w postaci prawa miejscowego), dlatego też wpływ na poszczególne komponenty środowiska nie zmieni się w stosunku do jego aktualnego oddziaływania na nie.

Nie zachodzą również przesłanki wystąpienia negatywnego oddziaływania na najbliższe obszary chronione w tym obszary Natura 2000, gdyż oddalenie terenu opracowania od obszarów Natura 2000 jest znaczne.

Szczegółowy opis i wpływ projektowanego dokumentu na poszczególne elementy środowiska został zaprezentowany w rozdziale 9. prognozy.

7. ISTNIEJĄCE PROBLEMY OCHRONY ŚRODOWISKA ISTOTNE Z PUNKTU WIDZENIA REALIZACJI PROJEKTU PLANU, W SZCZEGÓLNOŚCI DOTYCZĄCE OBSZARÓW PODLEGAJĄCYCH OCHRONIE NA PODSTAWIE USTAWY Z DNIA 16 KWIEŚNIA 2004 R. O OCHRONIE PRZYRODY

Obszar objęty opracowaniem położony jest w Obszarze Chronionego Krajobrazu Lasów Taborskich. Obszary chronionego krajobrazu obejmują tereny chronione ze względu na wyróżniający się krajobraz o zróżnicowanych ekosystemach, wartościowe ze względu na możliwość zaspokajania potrzeb związanych z turystyką i wypoczynkiem lub pełnioną funkcją korytarzy ekologicznych. W związku z tym przeznaczenie przedmiotowego terenu pod zabudowę usług turystyki wpisuje się w cel utworzenia OCHK – zaspokajania potrzeb związanych z turystyką.

Projekt planu w zakresie ochrony przyrody ustala zasady wynikające z położenia terenów ww. obszarze zgodnie z przepisami odrębnymi, w tym w szczególności nakazy, zakazy i odstępstwa od zakazów.

Projekt planu uwzględnia uwarunkowania wynikające z położenia terenów ww. obszarze, nie narusza zakazów występujących na tym obszarze oraz dodatkowo przywołuje zakazy dotyczące bezpośrednio danego obszaru istotne z punktu widzenia ochrony nieleśnego ekosystemu lądowego:

- **zakazuje lokalizacji przedsięwzięć mogących znacząco oddziaływać na środowisko,** określonych w przepisach odrębnych, z dopuszczonymi wyjątkami,
- **zakazuje likwidowania i niszczenia zadrzewień śródpolnych, przydrożnych i nadwodnych,**
- **zakazuje wykonywania prac ziemnych trwale zniekształcających rzeźbę terenu.**

Na terenie objętym planem nie występują naturalne zbiorniki wodne, starorzecza i obszary wodno-błotne. W pasie szerokości 100 m od linii brzegu jeziora nie powstaną nowe obiekty budowlane. Projekt planu jedynie wskazał tereny istniejącej zabudowy i dopuści przeprowadzenie w jej ramach robót budowlanych, za wyjątkiem budowy. Wprowadzony został także teren dostępu do wód publicznych, w ramach którego dopuszcza się realizację obiektów budowlanych niezbędnych do pełnienia funkcji plaż, kąpielisk, przystani i pomostów, co dopuszczone jest w rozporządzeniu w sprawie OCHK.

Obszar opracowania planu położony jest w znacznej odległości do innych obszarowych form ochrony przyrody: od Rezerwatu Przyrody Sosny Taborskie – ok. 3,5 km, a od obszaru Natura 2000 SOO Kirszniter – ok. 3 km. Z uwagi na dość znaczną odległość oraz nieuciążliwy charakter inwestycji, nie przewiduje się, aby zaproponowane w projekcie planu rozwiązania mogły negatywnie wpłynąć na te obszary, zwłaszcza obszary Natura 2000.

8. CELE OCHRONY ŚRODOWISKA USTANOWIONE NA SZCZEBLU MIĘDZYNARODOWYM, WSPÓLNOTOWYM I KRAJOWYM, ISTOTNE Z PUNKTU WIDZENIA PROJEKTU PLANU, ORAZ SPOSOBY, W JAKICH TE CELE I INNE PROBLEMY ŚRODOWISKA ZOSTAŁY UWZGLĘDNIONE PODCZAS OPRACOWYWANIA PROJEKTU PLANU

W związku z akcesją Polski do Unii Europejskiej, nałożone zostały na Polskę obowiązki związane m.in. z ochroną środowiska.

Miejscowy Plan Zagospodarowania Przestrzennego jest dokumentem planistycznym o znaczeniu lokalnym. W niektórych przypadkach zasięg oddziaływania skutków jego realizacji może wykraczać poza granice obszaru objętego planem. W związku z powyższym należy przeanalizować ustalenia projektu planu pod kątem zasad ochrony środowiska ustanowionych na szczeblu międzynarodowym, wspólnotowym i krajowym istotnych z punktu widzenia lokalizacji terenu objętego projektem planu. Według Polityki Ekologicznej Państwa 2030 plan powinien spełniać wymogi związane z kształtowaniem ładu przestrzennego jednocześnie pozwalając na racjonalną gospodarkę.

Koncepcja przestrzennego zagospodarowania kraju 2030 jest kolejnym dokumentem, który kładzie nacisk na ideę zrównoważonego rozwoju (ustrojowa zasada zrównoważonego rozwoju). Jej znaczenie definiuje jako integrację działań politycznych, społecznych i gospodarczych w układach przestrzennych, z zachowaniem równowagi przyrodniczej oraz trwałości podstawowych procesów przyrodniczych. Źródłem idei zrównoważonego rozwoju była Strategia zrównoważonego rozwoju dla Unii Europejskiej, przyjętym na szczycie Rady Europy w czerwcu 2001 r. Jego podstawowe założenia dotyczą czterech celów strategicznych rozwiniętych w cele szczegółowe i proponowane kierunki działań. Do celów tych należą: ograniczenie zmian klimatycznych i wzrost znaczenia „zielonej” energii, wzrost bezpieczeństwa zdrowotnego; usprawnienie systemu transportowego i gospodarowania przestrzenią; odpowiedzialne gospodarowanie zasobami naturalnymi.

Zgodnie z istniejącymi przepisami i Konstytucją Rzeczypospolitej Polskiej, projekt planu ma za zadanie zrównoważyć ochronę środowiska wraz z zasadą zrównoważonego rozwoju. Do ochrony środowiska obligują Polskę również ratyfikowane umowy. Do najważniejszych umów międzynarodowych oraz dyrektyw Unii Europejskiej należą:

W zakresie ochrony przyrody i bioróżnorodności:

- Konwencja o różnorodności biologicznej z Rio de Janeiro z 1992 r.,
- Konwencję Berneńską o ochronie dzikiej fauny i flory europejskiej oraz ich siedlisk naturalnych z 1979 r.,
- Dyrektywa Rady 79/409/EWG z dnia 2 kwietnia 1979r. w sprawie ochrony dzikich ptaków,

PROGNOZA ODDZIAŁYWANIA NA ŚRODOWISKO

- Dyrektywa Rady 92/43/EWG z dnia 21 maja 1992r. w sprawie ochrony naturalnych siedlisk oraz dzikiej fauny i flory.

W zakresie ochrony powietrza i klimatu:

- Ramowa Konwencja Narodów Zjednoczonych w sprawie zmian klimatu z Rio de Janeiro z 1992r.,
- Dyrektywa Rady 96/62/WE z dnia 27 września 1997 roku w sprawie oceny i zarządzania jakością otaczającego powietrza,
- Dyrektywa 2009/28/WE z dnia 23 kwietnia 2009 r. w sprawie promocji wykorzystania energii z OZE.

W zakresie ochrony wód:

- Dyrektywa Rady 76/464/WEG z dnia 4 maja 1976 r. w sprawie zanieczyszczenia spowodowanego przez niektóre substancje niebezpieczne odprowadzane do środowiska wodnego Wspólnoty,
- Ramowa Dyrektywa Wodna 2000/60/WE z dnia 23 października 2000 r.,
- Dyrektywa 91/271/EWG z dnia 21 maja 1991 r. dotycząca oczyszczania ścieków komunalnych.

W zakresie ochrony powierzchni ziemi:

- Strategia tematyczna w sprawie ochrony gleb

W zakresie ochrony krajobrazu kulturowego i zasobów kulturowych:

- Europejska Konwencja Krajobrazowa z 2000 r. ratyfikowana przez Polskę w 2006 r.

W zakresie ochrony ludzi, ich mienia i warunków bytowania:

- Dyrektywa Rady 2000/14/WE z 8 maja 2000 roku w sprawie emisji hałasu,
- Dyrektywa Parlamentu Europejskiego i Rady 2008/1/WE z dnia 15 stycznia 2008 r. dotycząca zintegrowanego zapobiegania zanieczyszczeniom i ich kontroli.

Odnosnie procedury oceny oddziaływania na środowisko:

- Dyrektywa Parlamentu Europejskiego i Rady nr 2001/42/WE z 27 czerwca 2001 r. w sprawie oceny wpływu niektórych planów i programów na środowisko,
- Dyrektywa Rady nr 85/337/EWG z 27 czerwca 1985 r. w sprawie oceny skutków wywieranych przez niektóre przedsięwzięcia publiczne i prywatne na środowisko naturalne.

Do innych, nie wymienionych wcześniej ustaw, mających na celu ochronę środowiska, należą:

- Ustawa z dnia 27 kwietnia 2001 r. Prawo ochrony środowiska (t. j. Dz.U. 2021 poz. 1973),
- Ustawa z dnia 16 kwietnia 2004 r. o ochronie przyrody (t. j. Dz.U. 2022 poz. 916),
- Ustawa z dnia 20 lipca 2017 r. Prawo wodne (t. j. Dz.U. 2021 poz. 2233),

PROGNOZA ODDZIAŁYWANIA NA ŚRODOWISKO

- Ustawa z dnia 14 grudnia 2012 roku o odpadach (t. j. Dz.U. 2022 poz. 699),
- Ustawa z dnia 3 lutego 1995 roku o ochronie gruntów rolnych i leśnych (t. j. Dz.U. 2021 poz. 1326).

Podsumowując, podstawowym celem polityki kraju jest zapewnienie bezpieczeństwa ekologicznego (mieszkańców, infrastruktury, zasobów przyrodniczych). Podstawową metodą realizacji ekologicznej polityki państwa jest przede wszystkim stosowanie dobrych praktyk gospodarowania i zarządzania środowiskowego pozwalające właściwie powiązać realizację założeń gospodarczych z efektami ekologicznymi łączącymi wszystkie ich aspekty w harmonijną całość.

9. PRZEWIDYWANE ZNACZĄCE ODDZIAŁYWANIA, W TYM ODDZIAŁYWANIA BEZPOŚREDNIE, POŚREDNIE, WTÓRNE, SKUMULOWANE, KRÓTKOTERMINOWE, ŚREDNIOTERMINOWE I DŁUGOTERMINOWE, STAŁE I CHWILOWE ORAZ POZYTYWNE I NEGATYWNE, NA CELE I PRZEDMIOT OCHRONY OBSZARU NATURA 2000 ORAZ INTEGRALNOŚĆ TEGO OBSZARU, A TAKŻE ŚRODOWISKO

9.1. Różnorodność biologiczna, w tym zwierzęta i rośliny

Oddziaływania na różnorodność biologiczną, w tym zwierzęta i rośliny		
Rodzaj	Bezpośrednie	UT, US, N, IK, IW, KOP, KR, L
	Pośrednie	-
	Wtórne	-
	Skumulowane	-
Czas	Krótkoterminowe	-
	Średnioterminowe	-
	Długoterminowe	UT, US, N, IK, IW, KOP, KR, L
Mechanizm	Chwilowe	-
	Stałe	UT, US, N, IK, IW, KOP, KR, L
Ocena oddziaływania	Pozytywne	L
	Neutralne	UT, US, N, IK, IW, KOP, KR
	Negatywne	-

(UT – teren usług turystyki, US – teren usług sportu i rekreacji, N – teren niesklasyfikowany, IK – teren kanalizacji, IW – teren wodociągów, KOP – teren parkingu, KR – teren komunikacji drogowej wewnętrznej, L – teren lasu)

Analizowany obszar to teren istniejącego ośrodka wypoczynkowego w formie budynków letniskowych, znajdujący się w kompleksie leśnym. Teren ten jest ogrodzony i nie jest atrakcyjnym miejscem bytowania większych gatunków zwierząt. W przypadku mniejszych ssaków, płazów, gadów i ptaków, istniejące zagospodarowanie nie wywiera na nie większego oddziaływania. Teren wykorzystywany jest głównie w okresie letnim, przez co

PROGNOZA ODDZIAŁYWANIA NA ŚRODOWISKO

przez większość roku nie wywiera negatywnego wpływu na otoczenie, w tym zwierzęta występujące w sąsiedztwie i migrujące przez teren ośrodka.

W celu umożliwienia migracji drobnych zwierząt (szczególnie płazów) proponuje się, aby w ogrodzeniach zastosować otwory wykonane w podmurówce przy powierzchni terenu. Dodatkowo należy zapewnić prześwit pomiędzy podmurówką, a elementami ażurowymi, gdy wysokość podmurówki przekracza 10 cm, a także zakazuje stosowania ogrodzeń pełnych.

Dopuszczenie w projekcie planu możliwości przeprowadzenia robót budowlanych w ramach istniejącej zabudowy (na większości terenów bez budowy nowych) może wiązać się z wprowadzeniem na teren opracowania planu sprzętu budowlanego. W związku z funkcjonowaniem sprzętu budowlanego w trakcie realizacji inwestycji można spodziewać się migracji niektórych gatunków zwierząt z terenów objętych pracami budowlanymi. Przewiduje się, że migracja ta będzie czasowa i nastąpi na tereny sąsiednie. Jednakże, ze względu na to, iż dla obserwowanej fauny, w szczególności ptaków, poziom antropopresji związany z rekreacją stanowi czynnik tła, przewiduje się, iż z pewnością znaczna część z obecnych tu ptaków będzie wykorzystywała opisywany teren jak dotychczas, także w trakcie realizacji założeń projektu planu.

W trakcie ewentualnej realizacji nowych inwestycji, możliwe jest miejscowe usunięcie wierzchniej warstwy ziemi z istniejącą roślinnością. Aktualny stan roślinności na analizowanym obszarze nie przedstawia szczególnych walorów przyrodniczych, przekształcenie stanu zieleni nie będzie istotnym oddziaływaniem na środowisko.

Pomimo położenia terenu opracowania na gruncie leśnym, w miejscach wyznaczenia funkcji innych niż teren lasu, nie występuje zwarty drzewostan, stanowi on enklawę leśną. Tereny te porastają pojedyncze drzewa, a zabudowa została w nie wkomponowana. Rzeczywisty obszar zalesiony znajdujący się w części południowej, został w projekcie planu wyznaczony jako funkcja lasu. Oddziaływania na szatę roślinną nie zmieniają się.

Projekt planu nie wprowadza nowych funkcji na teren opracowania. Sposób użytkowania terenu pozostanie w stanie dotychczasowym. Na większości terenów, poza terenem 1UT zastosowane wskaźniki zabudowy nie pozwalają na rozbudowę istniejących obiektów i powstanie nowych. Na terenie 1UT dopuszczone jest nieznaczne powiększenie powierzchni zabudowy (o ok. 120 m²). Zapisy projektu planu gwarantują również pozostawienie ośrodka jako pojedynczych małych obiektów budowlanych, gdyż zakazuje on realizacji obiektów zamieszkania zbiorowego, przez co intensywność zabudowy, a co za tym idzie wpływ na otoczenie, w tym zwierzęta, się nie zmienia. W trakcie przeprowadzonej wizji terenowej nie zaobserwowano zwierząt, roślin i grzybów chronionych.

Projekt planu nie niesie ze sobą zagrożeń dla obszarów chronionych Natura 2000, ze względu na znaczne od nich oddalenie.

PROGNOZA ODDZIAŁYWANIA NA ŚRODOWISKO

Oddziaływanie na różnorodność biologiczną, w tym zwierzęta i rośliny, wynikające z realizacji zapisów planu ocenia się jako pozytywne (ZL) i neutralne (pozostałe funkcje).

9.2. Tereny sąsiednie, w tym ludzi

Oddziaływania na tereny sąsiednie, w tym ludzi		
Rodzaj	Bezpośrednie	UT, US, N, IK, IW, KOP, KR, L
	Pośrednie	-
	Wtórne	-
	Skumulowane	-
Czas	Krótkoterminowe	-
	Średnioterminowe	-
	Długoterminowe	UT, US, N, IK, IW, KOP, KR, L
Mechanizm	Chwilowe	-
	Stale	UT, US, N, IK, IW, KOP, KR, L
Ocena oddziaływania	Pozytywne	L
	Neutralne	UT, US, N, IK, IW, KOP, KR,
	Negatywne	-

(UT – teren usług turystyki, US – teren usług sportu i rekreacji, N – teren niesklasyfikowany, IK – teren kanalizacji, IW – teren wodociągów, KOP – teren parkingów, KR – teren komunikacji drogowej wewnętrznej, L – teren lasu)

Bezpośrednie sąsiedztwo analizowanego terenu stanowią tereny lasu, w dalszej odległości kilka domków letniskowych w lesie (funkcja taka sama jak terenu opracowania).

Poniżej przedstawiono fragment mapy satelitarnej obrazującej sąsiedztwo terenu opracowania miejscowego planu



Rys. 9.1. Obszar opracowania wraz z terenami sąsiednimi. Źródło: opracowanie własne na podstawie <https://ostroda.e-mapa.net/>

PROGNOZA ODDZIAŁYWANIA NA ŚRODOWISKO

Z uwagi na sąsiedztwo terenów leśnych oraz fakt, iż zabudowa rekreacyjna charakteryzuje się sezonowością i jest mało uciążliwa, oddziaływania na sąsiedztwo nie będą znaczące.

W odniesieniu do oddziaływania na ludzi, znaczna odległość od terenów zamieszkałych przez ludzi oraz oddzielenie lasem powoduje, iż oddziaływania takie nie wystąpią. Funkcjonowanie ośrodka wypoczynkowego pod kątem oddziaływań na sąsiedztwo jest neutralne.

Projekt planu ustala dopuszczalne poziomy hałasu dla terenów funkcjonalnych UT, US jak dla terenów rekreacyjno - wypoczynkowych, zgodnie z przepisami z zakresu dopuszczalnych poziomów hałasu.

Teren wyposażony jest w lokalną sieć wodociagową i kanalizacyjną.

Zaprojektowane w projekcie planu funkcje nie niosą za sobą zagrożenia dla terenów znajdujących się w ich sąsiedztwie, w tym na życie i zdrowie ludzi. Oddziaływania będą miały charakter bezpośredni, długoterminowy, stały i ocenia się je jako neutralnie oddziałujące na tereny sąsiednie, w tym ludzi.

9.3. Wody powierzchniowe i podziemne

Oddziaływania na wody powierzchniowe i podziemne		
Rodzaj	Bezpośrednie	UT, US, N, IK, IW, KOP, KR, L
	Pośrednie	-
	Wtórne	-
	Skumulowane	-
Czas	Krótkoterminowe	-
	Średnioterminowe	-
	Długoterminowe	UT, US, N, IK, IW, KOP, KR, L
Mechanizm	Chwilowe	-
	Stale	UT, US, N, IK, IW, KOP, KR, L
Ocena oddziaływania	Pozytywne	L
	Neutralne	UT, US, N, IK, IW, KOP, KR,
	Negatywne	-

(UT – teren usług turystyki, US – teren usług sportu i rekreacji, N – teren niesklasyfikowany, IK – teren kanalizacji, IW – teren wodociągów, KOP – teren parkingu, KR – teren komunikacji drogowej wewnętrznej, L – teren lasu)

Obszar objęty planem znajduje się w granicach Jednolitej Części Wód Podziemnych nr 39 zlokalizowanej w Regionie Wodnym Dolnej Wisły.

Stan ilościowy oraz chemiczny JCWPd nr 39 został oceniony jako dobry. W ocenie ryzyka osiągnięcie celu środowiskowego (utrzymanie dobrego stanu) nie jest zagrożone.

Znaczna większość terenów przeznaczonych w projekcie planu jako tereny zabudowane jest już zabudowana. Natomiast na terenach, na których powstanie nowa

PROGNOZA ODDZIAŁYWANIA NA ŚRODOWISKO

zabudowa (realizacja zabudowy możliwa jest wyłącznie na terenie 1UT o maksymalnej powierzchni zabudowy 120m², czyli ewentualna budowa dwóch nowych obiektów lub częściowa rozbudowa już istniejących), nastąpi utwardzenie podłoża, a w związku z tym ograniczenie naturalnej infiltracji, jednak skala ewentualnej, nowej zabudowy jest niewielka dlatego też oddziaływania będą miały charakter bezpośredni, długoterminowy, stały, neutralny.

Zgodnie z założeniami projektowymi realizacja zapisów planu przewiduje zapotrzebowanie w wodę oraz wytwarzanie ścieków (sanitarnych i deszczowych). Przewiduje się zaopatrzenie w wodę z lokalnej sieci wodociągowej, a odprowadzanie ścieków poprzez sieć kanalizacji sanitarnej do lokalnej oczyszczalni ścieków, które zlokalizowane są w granicach opracowania planu.

Zachowany zostanie duży udział terenów biologicznie czynnych i utrzymana zdolność infiltracji podłoża. Wody opadowe będą przenikać do gruntu zasilając warstwy wodonośne i chroniąc grunt przed nadmiernym przesychnieniem. Oddziaływania będą miały charakter bezpośredni, długoterminowy, stały, pozytywny.

Oddziaływania na wody powierzchniowe znajdujące się w sąsiedztwie (graniczące z terenem opracowania jezioro Szelań Wielki) nie będą znaczące. Teren zabudowy turystycznej ośrodka wypoczynkowego oddzielony jest od jeziora szerokim pasem zieleni – lasu. Zagospodarowanie brzegów jeziora nie ulegnie zmianie.

Powyższe ustalenia i rozwiązania w wystarczający sposób zminimalizują ryzyko wystąpienia niekorzystnego oddziaływania na stan czystości wód powierzchniowych i podziemnych. Nie przewiduje się aby realizacja ustaleń projektu planu negatywnie oddziaływała na wody powierzchniowe i podziemne.

9.4. Powietrze atmosferyczne

Oddziaływania na powietrze atmosferyczne		
Rodzaj	Bezpośrednie	UT, US, N, IK, IW, KOP, KR, L
	Pośrednie	-
	Wtórne	-
	Skumulowane	-
Czas	Krótkoterminowe	-
	Średnioterminowe	UT, US, N, IK, IW, KOP, KR
	Długoterminowe	ZL
Mechanizm	Chwilowe	UT, US, N, IK, IW, KOP, KR,
	Stale	L
Ocena oddziaływania	Pozytywne	US, L
	Neutralne	UT, N, IK, IW, KOP, KR

PROGNOZA ODDZIAŁYWANIA NA ŚRODOWISKO

	Negatywne	-
--	-----------	---

(UT – teren usług turystyki, US – teren usług sportu i rekreacji, N – teren niesklasyfikowany, IK – teren kanalizacji, IW – teren wodociągów, KOP – teren parkingu, KR – teren komunikacji drogowej wewnętrznej, L – teren lasu)

Plan ustala, iż zaopatrzenie w ciepło dla projektowanej zabudowy należy realizować w sposób indywidualny, z zastosowaniem kotłów grzewczych spełniających normy emisji określone w przepisach odrębnych. Zaopatrzenie w ciepło terenów rekreacji indywidualnej będzie krótkoterminowe (wręcz znikome), ze względu na korzystanie z ww. terenów głównie w okresie letnim. Ponadto, tereny te będą zasobne w zielen, przede wszystkim wysoką (rodzimy drzewostan), co pozytywnie wpłynie na jakość powietrza atmosferycznego. Oddziaływania będą miały charakter pośredni, krótkoterminowy, stały i ocenia się je jako neutralne.

Na terenach ewentualnych nowych inwestycji, w czasie wykonywania prac budowlanych, może wystąpić okresowe pylenie oraz emisja zanieczyszczeń gazowych pochodzących z maszyn i urządzeń budowlanych. Uciążliwości te mogą występować krótkookresowo w skali lokalnej i będą ograniczone do terenów prowadzonych prac budowlanych.

Oddziaływaniem pośrednim, krótkoterminowym, chwilowym, ocenionym jako neutralne, terenów projektowanych ciągów komunikacyjnych (KDW), będzie okresowy, głównie sezonowy, ruch samochodowy.

Teren lasu wpływają pozytywnie na powietrze atmosferyczne – roślinność porastająca owe tereny produkuje tlen, nawilża powietrze, pochłania i neutralizuje pyły.

Wyznaczone w projekcie planu funkcje związane z zabudową w zdecydowanej większości nie zmieniają stanu istniejącego, gdyż jest tam już zabudowa istniejąca. Dlatego też oddziaływanie nie ulegnie istotnej zmianie. Będzie miało charakter bezpośredni, długoterminowy, stały i neutralny.

Realizacja ustaleń projektu planu nie będzie negatywnie wpływała na jakość powietrza atmosferycznego.

9.5. Powierzchnia ziemi, w tym gleby

Oddziaływania na powierzchnię ziemi w tym gleby		
Rodzaj	Bezpośrednie	UT, US, N, IK, IW, KOP, KR, L
	Pośrednie	-
	Wtórne	-
	Skumulowane	-
Czas	Krótkoterminowe	-
	Średnioterminowe	-
	Długoterminowe	UT, US, N, IK, IW, KOP, KR, L

PROGNOZA ODDZIAŁYWANIA NA ŚRODOWISKO

Mechanizm	Chwilowe	-
	Stałe	UT, US, N, IK, IW, KOP, KR, L
Ocena oddziaływania	Pozytywne	L
	Neutralne	UT, US, N, IK, IW, KOP, KR
	Negatywne	-

(UT – teren usług turystyki, US – teren usług sportu i rekreacji, N – teren niesklasyfikowany, IK – teren kanalizacji, IW – teren wodociągów, KOP – teren parkingu, KR – teren komunikacji drogowej wewnętrznej, L – teren lasu)

Wyznaczone w projekcie planu funkcje związane z zabudową w większości nie zmieniają stanu istniejącego, gdyż na przedmiotowym terenie występuje już zabudowa. Dlatego też oddziaływanie nie ulegnie istotnej zmianie. Będzie miało charakter bezpośredni, długoterminowy, stały i neutralny.

Na terenach, na których może zostać wprowadzona nowa inwestycja (na terenie 1UT), w wyniku jej ewentualnej realizacji i zmiany użytkowania terenu powierzchnia ziemi ulegnie przekształceniu dla potrzeb planowanych inwestycji. Jednakże, zgodnie z przyjętymi w projekcie planu wskaźnikami zagospodarowania terenu, możliwa jest realizacja nowej zabudowy o bardzo niewielkiej powierzchni zabudowy (ok. 120m²). W wyniku powstania nowego zainwestowania, może nastąpić lokalne uszczelnienie podłoża.

Projekt planu zawiera ustalenia, które pozwalają na ograniczenie negatywnego oddziaływania planowanych inwestycji na powierzchnię ziemi. W tym zakresie szczególnie istotne są ustalenia dotyczące powierzchni działek budowlanych, nieprzekraczalnych linii zabudowy, minimalnych procentów powierzchni biologicznie czynnych, gabarytów i geometrii nowej zabudowy.

W celu zapobiegania możliwościom zanieczyszczenia powierzchni ziemi oraz gleb odpadami, zapisy projektu planu ustalają zagospodarowanie odpadów w sposób zgodny z obowiązującymi przepisami odrębnymi oraz obowiązującymi w tym zakresie przepisami lokalnymi.

Oddziaływanie terenów zabudowanych oraz ciągów komunikacyjnych na powierzchnię ziemi ocenia się jako neutralne. Jako pozytywny wpływ na ochronę ziemi (w tym gleby) przyjmuje się niski wskaźnik zabudowy, pozostawienie dużej powierzchni biologicznie czynnej, w tym również gatunków rodzimego drzewostanu. Podsumowując powyższe, realizacja ustaleń projektu planu nie będzie negatywnie wpływała na powierzchnię ziemi. Oddziaływania będą miały charakter bezpośredni, długoterminowy, stały i ocenia się je jako neutralne.

PROGNOZA ODDZIAŁYWANIA NA ŚRODOWISKO

9.6. Krajobraz

Oddziaływania na krajobraz		
Rodzaj	Bezpośrednie	UT, US, N, IK, IW, KOP, KR, L
	Pośrednie	-
	Wtórne	-
	Skumulowane	-
Czas	Krótkoterminowe	-
	Średnioterminowe	-
	Długoterminowe	UT, US, N, IK, IW, KOP, KR, L
Mechanizm	Chwilowe	-
	Stałe	UT, US, N, IK, IW, KOP, KR, L
Ocena oddziaływania	Pozytywne	L
	Neutralne	UT, US, N, IK, IW, KOP, KR
	Negatywne	-

(UT – teren usług turystyki, US – teren usług sportu i rekreacji, N – teren niesklasyfikowany, IK – teren kanalizacji, IW – teren wodociągów, KOP – teren parkingu, KR – teren komunikacji drogowej wewnętrznej, L – teren lasu)

Analizowany obszar charakteryzuje się krajobrazem naturalnym, w który wkomponowana została zabudowa ośrodka wypoczynkowego (pojedyncze budynki letniskowe).

Ze względu na to, iż projekt planu nie wprowadza nowych funkcji, a jedynie wskazuje istniejące zagospodarowanie terenu, aktualny krajobraz nie ulegnie zmianie w sposób znaczący. Na podstawie ustaleń projektu planu możliwe jest przeprowadzenie robót budowlanych w ramach istniejącej zabudowy, zgodnie z dopuszczonymi w planie wskaźnikami, materiałami i kolorystyką elewacji i pokryć dachowych. Barwy elewacji określone jako barwy pastelowe, sprzyjają zachowaniu harmonii w krajobrazie. Ponadto, na terenie pozostanie zieleni leśna, która towarzyszy zabudowie. Będzie to oddziaływanie bezpośrednie, długotrwałe, stałe i pozytywne.

Podsumowując, wszystkie wyznaczone w projekcie planu funkcje będą stanowiły kontynuację dotychczasowego sposobu wykorzystania. Oddziaływania będą miały charakter bezpośredni, długoterminowy, stały, neutralny.

9.7. Klimat akustyczny

Projekt planu ustala dopuszczalne poziomy hałasu dla terenów funkcjonalnych UT, US jak dla terenów rekreacyjno - wypoczynkowych, zgodnie z przepisami z zakresu dopuszczalnych poziomów hałasu.

W przypadku realizacji nowych inwestycji oraz przeprowadzaniu robót budowlanych w ramach istniejącej zabudowy oddziaływanie negatywne, krótkoterminowe może wystąpić na etapie prac budowlanych i związane będzie z uciążliwościami emitowanymi przez

PROGNOZA ODDZIAŁYWANIA NA ŚRODOWISKO

pracujące maszyny, tj. głównie z hałasem i obniżeniem jakości krajobrazu. Ponadto należy zwrócić uwagę, że oddziaływanie akustyczne na środowisko występujące okresowo w trakcie prac budowlanych nie podlega regulacjom prawnym z zakresu ochrony przed hałasem.

Zagospodarowanie terenu związane z zabudową turystyczną w trakcie jej normalnej eksploatacji nie powinno generować uciążliwości dla ludzi. Charakter inwestycji jest sezonowy (ograniczony do okresu letniego) i z reguły mało uciążliwy. Dobry klimat akustyczny zachowany jest ze względu na teren leśny na obszarze opracowania projektu, jak i w jego otoczeniu oraz teren jeziora. Wyznaczone funkcje zachowują istniejący stan zagospodarowania, w związku z tym, ich oddziaływanie nie ulegnie zmianie.

9.8. Promieniowanie elektromagnetyczne

Pole elektromagnetyczne – zgodnie z art. 3 pkt 18) ustawy Prawo ochrony środowiska z dnia 27 kwietnia 2001 r. (t.j. Dz.U. z 2021 r., poz. 1973), ilekroć w tej ustawie jest mowa o polach elektromagnetycznych – rozumie się przez to pola elektryczne, magnetyczne oraz elektromagnetyczne o częstotliwościach od 0 Hz do 300 GHz; szczególny stan materii, charakteryzujący wszelkie oddziaływania pomiędzy ładunkami elektrycznymi, prądami elektrycznymi i dipolami magnetycznymi równocześnie za pośrednictwem pola elektrycznego i pola magnetycznego.

Wyróżniamy dwa rodzaje źródeł pola elektromagnetycznego występującego w środowisku: naturalne, obejmujące naturalne promieniowanie Ziemi, Słońca i jonosfery oraz sztuczne.

Szczególnie powszechne są sztuczne źródła pola elektromagnetycznego o częstotliwości 50 Hz- głównie urządzenia elektryczne. Pole magnetyczne towarzyszy każdemu przepływowi prądu, a pole elektryczne występuje wszędzie tam, gdzie pojawia się napięcie elektryczne.

Do pozostałych sztucznych źródeł pola elektromagnetycznego średnich i wysokich częstotliwości należą przede wszystkim radiowo-telewizyjne stacje nadawcze, stacje bazowe telefonii komórkowej, urządzenia radiolokacyjne używane w sektorze wojskowym oraz urządzenia radionawigacyjne portów lotniczych i portów morskich.

Dopuszczalne wartości parametrów fizycznych pól elektromagnetycznych określa Rozporządzenie Ministra Zdrowia z dnia 17 grudnia 2019 r. w sprawie dopuszczalnych poziomów pól elektromagnetycznych w środowisku (Dz.U. 2019 r. poz. 2448).

Na terenie objętym opracowaniem występuje sieć elektroenergetyczna średniego napięcia, zlokalizowana w jego zachodniej części, w miejscu, gdzie nie występuje zabudowa (przeznaczenie pod parking i drogę wewnętrzną). Projekt planu wprowadza pasy ochrony funkcyjnej terenów wokół istniejącej linii, gdzie wprowadzone zostały ograniczenia w

PROGNOZA ODDZIAŁYWANIA NA ŚRODOWISKO

zabudowie i zagospodarowania, zgodnie z przepisami, normami i zasadami branżowymi. Dla tego typu inwestycji oraz stacji bazowych telefonii komórkowej itp. urządzeń, które to mogłyby być źródłem emisji fal elektromagnetycznych o natężeniu szkodliwym dla człowieka wskazano postępowanie zgodnie z zaleceniami właścicieli w/w urządzeń i instalacji tj. zachowywanie normatywnych odległości w stosunku do lokowania wszelkiego typu infrastruktury, na terenie której przebywać będą ludzie..

9.9. Zasoby naturalne

Z uwagi na to, że analizowanym terenie nie występują udokumentowane zasoby naturalne takiej jak kruszywa, złoża ropy, pokłady torfu, itp., ustalenia projektu planu nie będą miały wpływu na zasoby naturalne.

9.10. Zabytki i dobra materialne

W granicach obszaru opracowania nie występują obiekty i obszary zabytkowe. W związku z powyższym nie przewiduje się negatywnego wpływu ustaleń projektu planu na zabytki i dobra materialne.

W bezpośrednim sąsiedztwie analizowanego obszaru znajduje się Pomnik Historii „Kanał Elbląski”. Projekt planu ustala, iż na terenie sąsiadującym z Kanałem Elbląskim wszelką działalność regulują przepisy odrębne dotyczące ochrony zabytków

Nie przewiduje się negatywnego wpływu ustaleń projektu planu na ww. zabytek.

10. ROZWIĄZANIA MAJĄCE NA CELU ZAPOBIEGANIE, OGRANICZANIE LUB KOMPENSACJĘ PRZYRODNICZĄ NEGATYWNYCH ODDZIAŁYWAŃ NA ŚRODOWISKO, MOGĄCYCH BYĆ REZULTATEM REALIZACJI PROJEKTU PLANU, W SZCZEGÓLNOŚCI NA CELE I PRZEDMIOT OCHRONY OBSZARU NATURA 2000 ORAZ INTEGRALNOŚĆ TEGO OBSZARU

W miejscowym planie zagospodarowania przestrzennego przewiduje się cele, które zakładają zapobieganie, ograniczenie lub niedopuszczanie do negatywnego wpływu inwestycji na środowisko. Proponowane rozwiązania umożliwiają złagodzenie oraz likwidację negatywnych wpływów na środowisko przyrodnicze.

W zakresie ochrony środowiska, przyrody i krajobrazu plan wprowadza następujące zasady:

Ustala zasady w zakresie ochrony środowiska:

- 1) zakazuje lokalizacji przedsięwzięć mogących znacząco oddziaływać na środowisko, określonych w przepisach odrębnych, za wyjątkiem:
 - a) inwestycji celu publicznego z zakresu infrastruktury technicznej,

PROGNOZA ODDZIAŁYWANIA NA ŚRODOWISKO

- b) przedsięwzięć, dla których przeprowadzona ocena oddziaływania na środowisko wykazała brak negatywnego wpływu na ochronę przyrody i ochronę krajobrazu obszaru chronionego krajobrazu;
- 2) zakazuje zmiany kierunku odpływu wody opadowej ze szkodą dla gruntów sąsiednich, zgodnie z przepisami odrębnymi;
- 3) zakazuje likwidowania i niszczenia zadrzewień śródpolnych, przydrożnych i nadwodnych
- 4) zakazuje wykonywania prac ziemnych trwale zniekształcających rzeźbę terenu;
- 5) ustala dopuszczalne poziomy hałasu, przyjmując odpowiednie przepisy dotyczące ochrony środowiska w zakresie dopuszczalnych poziomów hałasu:
 - a) dla terenów funkcjonalnych oznaczonych na rysunku planu symbolami literowymi **UT** i **US** – jak dla terenów rekreacyjno-wypoczynkowych,
 - b) pozostałe tereny funkcjonalne nie podlegają ochronie akustycznej.
- Obszar projektu planu położony jest w granicach Obszaru Chronionego Krajobrazu Lasów Taborskich, dla którego obowiązują zasady zgodne z przepisami odrębnymi w sprawie w/w obszaru chronionego krajobrazu, w tym w szczególności nakazy, zakazy i odstępstwa od zakazów.
- W zakresie ochrony krajobrazu:
 - na terenie objętym opracowaniem planu nie wyznaczono krajobrazów priorytetowych z powodu braku opracowania audytu krajobrazowego, w którym określa się granice ich występowania.

Realizacja ustaleń projektu planu nie stwarza zagrożenia dla form ochrony przyrody w jego otoczeniu, a w szczególności:

- nie wpłynie na pogorszenie stanu siedlisk przyrodniczych oraz siedlisk gatunków roślin i zwierząt chronionych w sieci obszarów Natura 2000,
- nie wpłynie na spójność obszarów Natura 2000.

W związku z powyższym realizacja planu (rodzaj proponowanego zainwestowania) nie niesie znaczących zagrożeń dla środowiska. Jednakże sposób ich realizacji wymaga wprowadzenia pewnych ograniczeń i zakazów w celu minimalizacji zagrożeń negatywnych oddziaływań:

- zabezpieczenia gruntu i wód w rejonie inwestycji przed zanieczyszczeniami związanymi z pracą sprzętu zmechanizowanego i składowaniem materiałów budowlanych;
- eliminacja zanieczyszczenia terenu odpadami, oraz innych substancji o utrudnionej biodegradacji;
- zakaz wykonywania prac ziemnych trwale zniekształcających rzeźbę terenu;

PROGNOZA ODDZIAŁYWANIA NA ŚRODOWISKO

- maksymalne skrócenie czasu trwania prac budowlanych;
- pozostawienie drzewostanu gatunków rodzimych w zamian za dokonanie cięć pielęgnacyjnych;
- ciągi komunikacyjne w miarę możliwości realizować jako nieutwardzone;
- podczas realizacji przedsięwzięć należy działać zgodnie z ogólnie przyjętymi zasadami minimalizacji negatywnych skutków oddziaływania na środowisko naturalne.

Ponadto, w celu efektywnego ograniczenia negatywnych oddziaływań na środowisko, będących wynikiem realizacji ustaleń planu, należy podejmować takie działania jak:

- usuwanie lub osłanianie zielenią elementów dysharmonijnych w strukturze krajobrazu;
- zwrócenie szczególnej uwagi na układ przestrzenny przyszłych obiektów (właściwe usytuowanie obiektów kubaturowych nie będzie miało negatywnego wpływu na lokalny mikroklimat);
- w trakcie przygotowywania i realizacji inwestycji należy zapewnić oszczędne korzystanie z terenu, a wykorzystywanie i przekształcanie elementów przyrodniczych dopuszcza się wyłącznie w takim zakresie, w jakim jest to konieczne w związku z realizacją konkretnej inwestycji;

Oceniając wskazane ustalenia planu miejscowego pod kątem zabezpieczenia środowiska i zdrowia ludzi oraz prawidłowego gospodarowania zasobami przyrody należy stwierdzić, że wskazane sposoby zapobiegania i zmniejszania negatywnego oddziaływania na środowisko poszczególnych przedsięwzięć inwestycyjnych są wystarczające.

Ustalenia planu dotyczące zabezpieczeń przed negatywnym oddziaływaniem na środowisko, w zasadzie eliminują możliwość powstania zagrożeń związanych z zabudową. Źródłem zagrożeń może być zaniechanie lub niepełna realizacja ustaleń planu w dziedzinie pełnego lub fragmentarycznego uzbrojenia terenu.

Podsumowując zastosowanie się do wszystkich ustaleń projektowanego dokumentu i powyższych wytycznych powinno znacznie ograniczyć lub nawet wykluczyć część niekorzystnych oddziaływań na środowisko.

11. ROZWIĄZANIA ALTERNATYWNE DO ROZWIĄZAŃ ZAWARTYCH W PROJEKCIE PLANU WRAZ Z UZASADNIENIEM ICH WYBORU ORAZ OPIS METOD DOKONANIA OCENY PROWADZĄCEJ DO TEGO WYBORU ALBO WYJAŚNIENIE BRAKU ROZWIĄZAŃ ALTERNATYWNYCH, W TYM WSKAZANIA NAPOTKANYCH TRUDNOŚCI WYNIKAJĄCYCH Z NIEDOSTATKÓW TECHNIKI LUB LUK WE WSPÓŁCZESNEJ WIEDZY

Według metodologii opracowania Prognozy należy przedstawić propozycje rozwiązań alternatywnych do przewidzianych w projekcie planu.

Z punktu widzenia ochrony środowiska naturalnego, najbardziej neutralnym rozwiązaniem byłoby zaniechanie podejmowania jakichkolwiek działań. Jednakże taki stan w dalszej perspektywie mógłby generować niekontrolowany rozwój zabudowy i stopniowe pogorszenie stanu środowiska naturalnego. W związku z powyższym brak wprowadzenia w życie ustaleń projektu planu nie spowoduje zablokowania inwestycji, a wręcz przeciwnie – dalszy rozwój bez możliwości jego kontroli, co niesie za sobą znacznie większe negatywne skutki. Celem sporządzenia planu jest więc wprowadzenie nakazów i zakazów, które stanowią prawo miejscowe, tak by uregulować kwestie zagospodarowania tego terenu. Dlatego też wariant inny niż przedstawiony w projekcie planu nie jest brany pod uwagę.

12. WNIOSKI

Projekt miejscowego planu zagospodarowania przestrzennego dla terenu ośrodka wypoczynkowego w miejscowości Szelaż, w obrębie geodezyjnym Tabórz, gmina Łukta ma na celu uporządkowanie kwestii dotyczących faktycznego sposobu użytkowania i zagospodarowania terenu istniejącego ośrodka wypoczynkowego. Projekt planu wprowadza (określa istniejące) na obszar opracowania następujące tereny: usług turystyki, usług spotu i rekreacji, nieskalsyfikowany - dostępu do wód publicznych, kanalizacji, wodociągów, parkingu, komunikacji drogowej wewnętrznej, lasu. Zapisy planu pozwolą na uporządkowanie faktycznego stanu zagospodarowania terenu oraz uwzględnienie niezbędnych planów inwestycyjnych ośrodka (umożliwiających jego funkcjonowanie i zapewnienie wysokiego poziomu świadczonych usług).

W niniejszym dokumencie prognozy oddziaływania na środowisko dla projektu miejscowego planu zagospodarowania przestrzennego dla terenu ośrodka wypoczynkowego w miejscowości Szelaż, w obrębie geodezyjnym Tabórz, gmina Łukta, przeprowadzona została szczegółowa analiza oddziaływania na następujące składniki środowiska:

- Różnorodność biologiczną, w tym zwierzęta i rośliny
- Tereny sąsiednie, w tym ludzi

PROGNOZA ODDZIAŁYWANIA NA ŚRODOWISKO

- Wody powierzchniowe i podziemne
- Powietrze atmosferyczne
- Powierzchnię ziemi, w tym gleby
- Krajobraz
- Klimat akustyczny
- Promieniowanie elektromagnetyczne
- Zasoby naturalne
- Zabytki i dobra materialne

Z powyższej szczegółowej analizy wynika, iż **realizacja ustaleń projektu planu nie będzie negatywnie wpływała na komponenty środowiska.** Ustalenia planu nie zmienia dotychczasowego stanu zagospodarowania tego terenu, tym samym na jego wpływ na środowisko. W trakcie przeprowadzania ww. analizy, w celu udowodnienia oceny oddziaływania przedstawione zostały konkretne zapisy projektu planu. Przeprowadzono też analizę ewentualnych rozwiązań alternatywnych, po której to analizie stwierdzono, że funkcje jakie wprowadza ww. projekt planu będą najlepszą formą zagospodarowania analizowanego terenu.

Wprowadzenie w projekcie planu terenów usług turystyki uwzględnia istniejące zagospodarowanie obszaru, które charakteryzuje się występowaniem domków letniskowych tworzących ośrodki wypoczynkowe w zieleni wysokiej. W miejscu występowania zwartego drzewostanu w części południowej, wprowadzona została funkcja lasu, natomiast funkcje zabudowy turystyki i powiązanych z jej funkcjonowaniem, wyznaczono na pozostałym obszarze, jako wpisane w występujące pojedynczo zadrzewienia.

Zaprojektowane w projekcie planu funkcje nie niosą za sobą zagrożeń dla terenów znajdujących się w ich sąsiedztwie, w tym na życie i zdrowie ludzi. Teren otaczający stanowi zwarty kompleks leśny, przez co oddziaływania ocenia się jako neutralnie oddziałujące na tereny sąsiednie, w tym ludzi (w sąsiedztwie nie znajdują się zabudowania mieszkaniowe). Stwierdzono, iż ewentualne uciążliwości powstające w wyniku realizacji ustaleń projektu planu będą generowane głównie na etapie przeprowadzanych robót budowlanych i nie powinny wykraczać poza granice opracowania. Eksploatacja terenu rekreacyjnego jest mało uciążliwa dla otoczenia.

Nie stwierdzono też, aby istniejąca forma zagospodarowania terenów sąsiednich miała jakiegokolwiek negatywny wpływ na obszar opracowania niniejszej prognozy.

Udowodniono, że **nie wystąpią transgraniczne oddziaływania na środowisko.**

Teren opracowania zgodnie z ewidencją gruntów to grunt leśny, wobec czego istnieje konieczność przeprowadzenia procedury zmiany przeznaczenia gruntów leśnych na cele nieleśne.

PROGNOZA ODDZIAŁYWANIA NA ŚRODOWISKO

Ustalenia projektu planu nie powinny powodować przekroczenia określonych prawem standardów jakości środowiska, a tym samym nie powinny wprowadzać zagrożenia dla liczebności i bioróżnorodności gatunków. Nie przewiduje się powstania istotnych barier dla migracji gatunków kluczowych i chronionych, zagrożenia dla obszarów przyrodniczo cennych.

Nie przewiduje się działań, które mogłyby niekorzystanie wpłynąć na zmianę cech siedliska, bądź zaburzenie ciągłości i funkcjonowania lokalnych i regionalnych korytarzy ekologicznych. Migracja zwierząt będzie się odbywać niezakłócenie terenem leśnym położonym wokół terenu opracowania.

Projekt planu uwzględnia uwarunkowania wynikające z istniejącego zagospodarowania terenu oraz położenia w granicach Obszaru Chronionego Krajobrazu Lasów Taborskich. Ponadto, nie narusza zakazów występujących na tym obszarze oraz wprowadza do swoich ustaleń zakazy istotne z punktu widzenia ochrony nieleśnego ekosystemu lądowego.

Istotny jest zwłaszcza **zakaz likwidowania zadrzewień śródpolnych, przydrożnych i nadwodnych.** Planowane zagospodarowanie jest wkomponowane w istniejącą zieleń wysoką.

Na terenie objętym planem nie występują naturalne zbiorniki wodne, starorzecza i obszary wodno-błotne.

Cześć obszaru znajduje się w pasie szerokości 100 m od linii brzegowej jeziora Szelaż Wielki, dla terenu tego obowiązuje zakaz realizacji obiektów budowlanych. W przypadku terenów, gdzie występuje już zabudowa, wskaźniki zabudowy i zagospodarowania terenu zostały dobrane w taki sposób, by uniemożliwić realizację nowych obiektów budowlanych, a nawet rozbudowę istniejących. Pozostałą część obszaru znajdującego się w 100-metrowej strefie od jeziora projekt planu przeznacza pod funkcję lasu.

Projekt planu zakazuje lokalizacji przedsięwzięć mogących znacząco oddziaływać na środowisko, określonych w przepisach odrębnych, za wyjątkiem dopuszczonych w rozporządzeniu w sprawie OCHK - inwestycji celu publicznego z zakresu infrastruktury technicznej oraz przedsięwzięć, dla których przeprowadzona ocena oddziaływania na środowisko wykazała brak negatywnego wpływu na ochronę przyrody i ochronę krajobrazu obszaru chronionego krajobrazu.

W projekcie planu zawarty został również zakaz wykonywania prac ziemnych trwale zniekształcających rzeźbę terenu.

Rozwiązania planistyczne przyjęte w projekcie miejscowego planu w zakresie rozwoju zabudowy turystyki, **nie będą miały negatywnego wpływu na środowisko przyrodnicze.**

Oddziaływanie terenów turystyki, sportu i rekreacji, dostępu do wód publicznych, ciągów komunikacyjnych, infrastruktury technicznej i lasu na poszczególne składniki środowiska ocenia się jako pozytywne lub neutralne. Jako pozytywny wpływ na środowisko

PROGNOZA ODDZIAŁYWANIA NA ŚRODOWISKO

przyjmuje się niski wskaźnik zabudowy, pozostawienie dużej powierzchni biologicznie czynnej, w tym również gatunków rodzimego drzewostanu.

W zakresie ochrony środowiska przyrodniczego przed zanieczyszczeniem i degradacją walorów przyrodniczo-krajobrazowych, w ustaleniach projektu planu zawarto warunki dotyczące: kształtowania ładu przestrzennego, ochrony środowiska i przyrody, wielkości i charakteru zagospodarowania, powierzchni terenu biologicznie czynnego, zaopatrzenia w media i inną infrastrukturę techniczną, zasady usuwania odpadów komunalnych, ścieków bytowych, wód opadowych i roztopowych. Ustalenia planu miejscowego pod kątem zabezpieczenia środowiska i zdrowia ludzi oraz prawidłowego gospodarowania zasobami przyrody zapewnią zmniejszenie i zapobiegną negatywnemu oddziaływaniu na środowisko poszczególnych przedsięwzięć inwestycyjnych.

Ustalenia planu dotyczące zabezpieczeń przed negatywnym oddziaływaniem na środowisko, w zasadzie eliminują możliwość powstania zagrożeń związanych z zabudową obszaru. Ustalono, iż źródłem zagrożeń może być zaniechanie ustaleń planu w dziedzinie pełnego lub fragmentarycznego uzbrojenia terenu.

Podsumowując powyższe wnioski, niniejszy **dokument prognozy nie daje przeciwwskazań do wprowadzenia w życie funkcji wymienionych w projekcie planu**, ponieważ realizacja ustaleń projektu planu nie będzie negatywnie wpływała na środowisko. Ewentualne uciążliwości powstające w wyniku realizacji ustaleń projektu planu nie powinny wykraczać poza granice opracowania. Zastosowanie się do wszystkich ustaleń projektu planu oraz wskazań niniejszego dokumentu powinno ograniczyć lub nawet wykluczyć niekorzystne oddziaływanie na komponenty środowiska w przypadkach, których oddziaływanie oceniono jak neutralne.

13. STRESZCZENIE W JĘZYKU NIESPECJALISTYCZNYM

Ustawa z dnia 3 października 2008 r. o udostępnianiu informacji o środowisku i jego ochronie, udziale społeczeństwa w ochronie środowiska oraz ocenach oddziaływania na środowisko określa obowiązek opracowania prognozy oddziaływania na środowisko. Niniejsze opracowanie stanowi podstawowy dokument, niezbędny do przeprowadzania postępowania w sprawie strategicznej oceny oddziaływania na środowisko skutków realizacji polityki, strategii, planu lub programu. Jego głównym celem jest diagnoza obecnego stanu środowiska, a także wskazanie potencjalnego oddziaływania realizacji ustaleń miejscowego planu zagospodarowania przestrzennego na środowisko przyrodnicze, przy uwzględnieniu jego poszczególnych komponentów, w tym: powierzchni ziemi, warunków wodnych, różnorodności biologicznej, krajobrazu, szaty roślinnej i zwierząt, powietrza.

PROGNOZA ODDZIAŁYWANIA NA ŚRODOWISKO

Niniejsza prognoza oddziaływania na środowisko została sporządzona dla potrzeb projektu miejscowego planu zagospodarowania przestrzennego dla terenu ośrodka wypoczynkowego w miejscowości Szelaż, w obrębie geodezyjnym Tabórz, gmina Łukta.

Niniejsza prognoza składa się z kilku merytorycznych części, w których opisane są takie zagadnienia, jak: charakterystyka elementów środowiska przyrodniczego oraz ich wzajemne powiązanie, określenie stanu środowiska przyrodniczego, omówienie celu i zapisów projektu planu oraz ich powiązanie z innymi dokumentami, wskazanie potencjalnych skutków w przypadku braku realizacji ustaleń projektu, analiza problematyki związanej z ochroną środowiska pod kątem obowiązujących regulacji prawnych, omówienie podstawowych celów ochrony środowiska na szczeblach międzynarodowym i krajowym, identyfikacja skutków mogących wystąpić w przypadku realizacji ustaleń planu wraz ze wskazaniem rozwiązań mających na celu zapobieganie i ograniczanie negatywnych oddziaływań na środowisko.

Przedmiotem opracowania jest obszar istniejącego ośrodka wypoczynkowego prowadzonego przez Stowarzyszenie Miłośników Szelaża, o powierzchni około 4,1 ha, położony na dzierzawionym terenie leśnym, w obrębie geodezyjnym Tabórz. Celem opracowania miejscowego planu jest uporządkowanie kwestii dotyczących faktycznego sposobu użytkowania i zagospodarowania terenu ośrodka.

Projekt planu składa się z części tekstowej – projektu uchwały Rady Gminy Łukta oraz z załącznika graficznego.

Projekt planu na omawianym obszarze wyznacza następujące przeznaczenie terenów:

- 1) UT – teren usług turystyki;
- 2) US – teren usług sportu i rekreacji;
- 3) N – teren niesklasyfikowany;
- 4) IK – teren kanalizacji;
- 5) IW – teren wodociągów;
- 6) KOP – teren parkingu;
- 7) KR – teren komunikacji drogowej wewnętrznej;
- 8) L – teren lasu.

Funkcja zabudowy turystyki charakteryzuje się sezonowością (użytkowanie głównie w okresie letnim) oraz małą uciążliwością.

Projekt planu respektuje ustalenia dokumentu Studium uwarunkowań i kierunków zagospodarowania przestrzennego Gminy Łukta, które kreuje politykę przestrzenną w gminie, w sferze dyspozycji przestrzennych i zasad oraz kierunków zagospodarowania terenów.

PROGNOZA ODDZIAŁYWANIA NA ŚRODOWISKO

Na terenie badań nie występują obszary zagrożone powodzią wg. danych <http://epsh.pgi.gov.pl/epsh/>.

Na terenie badań nie występują obszary zagrożone ruchami masowymi, w tym osuwaniem się mas ziemi.

W granicach obszaru opracowania nie występują grunty klas I-III, podlegające ochronie zgodnie z ustawą o ochronie gruntów rolnych i leśnych.

Obszar objęty opracowaniem położony jest w granicach Obszaru Chronionego Krajobrazu Lasów Taborskich. Ustalenia projektu planu nie naruszają zakazów zawartych w przepisach odrębnych w sprawie w/w obszaru chronionego krajobrazu.

Projektowane zagospodarowanie terenu obwarowane jest działaniami minimalizującymi niekorzystny wpływ na środowisko przyrodnicze. Ponadto plan spełnia uwarunkowania wynikające z dążenia do zapewnienia właściwych standardów środowiskowych w zakresie ochrony zdrowia ludzi. Przeanalizowano także wpływ na obszary Natura 2000 w sąsiedztwie terenu objętego projektem planu i wykazano, iż ze względu na znaczne oddalenie, obszar planu nie będzie oddziaływał na obszar Natura 2000 i jego chronione komponenty.

Podczas realizacji założeń planu nie wystąpią transgraniczne oddziaływania na środowisko.

W celu minimalizacji niekorzystnych skutków realizacji zapisów planu wprowadzono zalecenia i nakazy.

Podsumowując całość zebranych informacji wykazano, że **realizacja zapisów planu po uwzględnieniu nakazów i zaleceń zawartych w prognozie nie będzie negatywnie wpływała na środowisko w granicach planu i poza nim.**

14. WYKAZ MATERIAŁÓW ŹRÓDŁOWYCH

1. Projekt miejscowego planu zagospodarowania przestrzennego dla terenu ośrodka wypoczynkowego w miejscowości Szelaż, w obrębie geodezyjnym Tabórz, gmina Łukta;
2. Koncepcja Przestrzennego Zagospodarowania Kraju 2030 (KPZK 2030);
3. Strategia Rozwoju Społeczno-Gospodarczego Gminy Łukta na lata 2016-2026;
4. Prognoza oddziaływania na środowisko dla Strategii Rozwoju Społeczno-Gospodarczego Gminy Łukta na lata 2016-2026
5. Dane Urzędu Gminy w Łukcie;
6. Biuletyn Informacji Publicznej Urzędu Gminy Łukta,
7. Bank Danych Lokalnych GUS, <http://stat.gov.pl/>;
8. Rozporządzenie Ministra Środowiska z dnia 12 stycznia 2011 r. w sprawie obszarów specjalnej ochrony ptaków (Dz. U. 2011.25.133), zmienione Rozporządzeniem Rozporządzenie Ministra Środowiska z dnia 22 czerwca 2017 r. w sprawie obszarów specjalnej ochrony ptaków (Dz. U. 2017.1416);
9. Rozporządzenie Ministra Środowiska z dnia 16 grudnia 2016 r. w sprawie ochrony gatunkowej zwierząt (Dz. U. 2016.2183);
10. Rozporządzenie Ministra Środowiska z dnia 9 października 2014 r. w sprawie ochrony gatunkowej roślin (Dz. U. 2014.1409);
11. Potencjalna roślinność naturalna Polski. Mapa pogładowa w skali 1: 300 000, arkusz 1 Pojezierze Wielkopolskie i Pojezierze Chełmińsko - Dobrzyńskie, PAN, W. Matuszkiewicz i inni, Warszawa 1995 r.,
12. Regionalizacja geobotaniczna Polski - Jan Marek Matuszkiewicz, IGiPZ PAN Warszawa, 2008 r.,
32. Rozporządzenia Ministra Infrastruktury z dnia 6 lutego 2003 r. w sprawie bezpieczeństwa i higieny pracy podczas wykonywania robót budowlanych (Dz.U.03.47.401)
33. Mapy Hydrogeologiczne, Szczegółowe Geologiczne, Geośrodowiskowe Polski w skali 1: 50 000
34. Mapy Glebowe w skali 1 : 5 000
35. Witryny internetowe:
 - <https://geolog.pgi.gov.pl/>
 - <http://geoportal.gov.pl/>
 - <http://geoserwis.gdos.gov.pl/mapy/>
 - <http://mapa.korytarze.pl/>
 - <http://lukta.e-mapa.net/>
 - <https://ostrodzki.e-mapa.net/>

PROGNOZA ODDZIAŁYWANIA NA ŚRODOWISKO

Spis załączników graficznych:

1. Mapa struktur funkcjonalno-przestrzennych projektu miejscowego planu zagospodarowania przestrzennego (zał. graf. Nr 1)
2. Spis załączników tekstowych:
 - 1) Kopia uzgodnień zakresu i stopnia szczegółowości informacji wymaganych w prognozie oddziaływania na środowisko dla projektu miejscowego planu zagospodarowania przestrzennego z Regionalnym Dyrektorem Ochrony Środowiska w Olsztynie, Wydział Spraw Terenowych I (zał. tekst. 1)
 - 2) Kopia uzgodnień zakresu i stopnia szczegółowości informacji wymaganych w prognozie oddziaływania na środowisko dla projektu miejscowego planu zagospodarowania przestrzennego z Państwowym Powiatowym Inspektorem Sanitarnym w Ostródzie (zał. tekst. 2)

Autor opracowania:



.....
Maciej Wronka

OŚWIADCZENIE

Oświadczam, iż jako autor opracowujący „Prognozę oddziaływania na środowisko dla projektu miejscowego planu zagospodarowania przestrzennego dla terenu ośrodka wypoczynkowego w miejscowości Szelaż, w obrębie geodezyjnym Tabórz, gmina Łukta”, spełniam wymagania, o których mowa w art. 74a ust. 2 ustawy z dnia 3 października 2008 r. o udostępnianiu informacji o środowisku i jego ochronie, udziale społeczeństwa w ochronie środowiska oraz o ocenach oddziaływania na środowisko (t. j. Dz. U. 2022 poz. 1029).

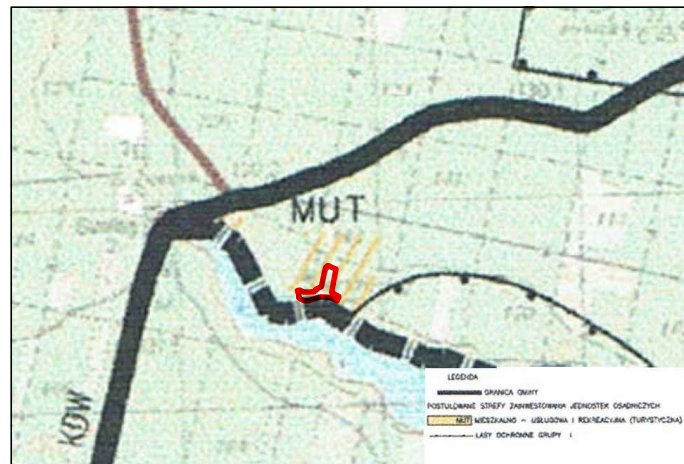
Jestem świadom odpowiedzialności karnej za złożenie fałszywego oświadczenia.

URBANISTA
mgr inż. Maciej Wronka

.....
mgr inż. Maciej Wronka

STRUKTURA FUNKCJONALNO PRZESTRZENNA DLA MIEJSCOWEGO PLANU ZAGOSPODAROWANIA PRZESTRZENNEGO DLA TERENU OŚRODKA WYPOCZYNKOWEGO W MIEJSCOWOŚCI SZELAĞ, W OBREBIE GEODEZYJNYM TABÓRZ, GMINA ŁUKTA

WYRYS ZE STUDIUM UWARUNKOWAŃ I KIERUNKÓW ZAGOSPODAROWANIA PRZESTRZENNEGO GMINY ŁUKTA

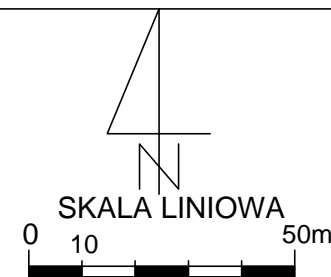


GRANICA OPRACOWANIA PLANU

Powyższa struktura funkcjonalno-przestrzenna uwzględnia wszelkie zalecenia i wymagania środowiskowe, stawiane dla projektu miejscowego planu zagospodarowania przestrzennego.

Struktura planu uwzględnia wymogi środowiskowe oraz wszelkie inne zawarte w części tekstowej opracowania.

14-3145/1



LEGENDA:

- GRANICA PLANU
- LINIE ROZGRANICZAJĄCE TERENY O RÓŻNYM PRZEZNACZENIU LUB RÓŻNYCH ZASADACH ZAGOSPODAROWANIA
- NIEPRZEKRACZALNA LINIA ZABUDOWY
- UT TEREN USŁUG TURYSTYKI
- US TEREN USŁUG SPORTU I REKREACJI
- N TEREN NIESKLASYFIKOWANY
- IK TEREN KANALIZACJI
- IW TEREN WODOCIĄGÓW
- KOP TEREN PARKINGU
- KR TEREN KOMUNIKACJI DROGOWEJ WEWNĘTRZNEJ
- L TEREN LASU
- PAS OCHRONY FUNKCYJNEJ TERENU WOKÓŁ ISTNIEJĄCEJ LINII ELEKTROENERGETYCZNEJ ŚREDNIEGO NAPIĘCIA
- TEREN PLANU W CAŁOŚCI POŁOŻONY JEST W GRANICACH OBSZARU CHRONIONEGO KRAJOBRAZU LASÓW TABORSKICH

OZNACZENIA INFORMACYJNE:

- ORIENTACYJNA LOKALIZACJA ISTNIEJĄCYCH BUDYNKÓW
- TARASY
- ODLEGŁOŚĆ 100 M OD LINII BRZEGOWEJ JEZIORA SZELAĞ WIELKI

PRZEDSIĘBIORSTWO GOSPODARKI GRUNTAMI		
PLUSKI, UL. PLUSZNA 19		
STRUKTURA FUNKCJONALNO PRZESTRZENNA DLA MIEJSCOWEGO PLANU ZAGOSPODAROWANIA PRZESTRZENNEGO DLA TERENU OŚRODKA WYPOCZYNKOWEGO W MIEJSCOWOŚCI SZELAĞ, W OBREBIE GEODEZYJNYM TABÓRZ, GMINA ŁUKTA		
AUTORZY		PODPIS
OPRACOWAŁ mgr inż. Maciej Wronka		SKALA 1:1000
		DATA 09.2022



Znak: ZNS.9082.32.2022

OPINIA SANITARNA



Na podstawie art. 3 ustawy z dnia 14 marca 1985 r. o Państwowej Inspekcji Sanitarnej (Dz.U. z 2021 r., poz. 195 ze zm.) oraz art. 46 pkt 1, art. 53, art. 58 ust. 1 pkt 3 ustawy z dnia 3 października 2008 r. o udostępnianiu informacji o środowisku i jego ochronie, udziale społeczeństwa w ochronie środowiska oraz o ocenach oddziaływania na środowisko (Dz.U. z 2021 r., poz. 2373 ze zm.).

Państwowy Powiatowy Inspektor Sanitarny w Ostródzie

po zapoznaniu się z dokumentacją przedłożoną przy piśmie Wójta Gminy Łukta z dnia 15.04.2022 r., (data wpływu: 21.04.2022 r.) znak: GT.6722.1.2022 w sprawie uzgodnienia zakresu i stopnia szczegółowości informacji wymaganych w prognozie oddziaływania na środowisko dla projektu miejscowego planu zagospodarowania przestrzennego dla terenu ośrodka wypoczynkowego w m. Szelań, ob. Tabórz, gm. Łukta

u z g a d n i a

zakres i stopień szczegółowości informacji wymaganych w prognozie oddziaływania na środowisko dla projektu miejscowego planu zagospodarowania przestrzennego dla terenu ośrodka wypoczynkowego w m. Szelań, ob. Tabórz, gm. Łukta, sporządzonego na podstawie Uchwały nr XLV/15/2022 Rady Gminy Łukta z dnia 25 marca 2022 r., w zakresie określonym w art. 51 ust. 2 oraz art. 52 ust. 1 i 2 ustawy z dnia 3 października 2008 r.

Z zastrzeżeniami:

1. *Należy omówić zagadnienia dotyczące uzbrojenia nowych i istniejących terenów przeznaczonych pod przyszłe zagospodarowanie w instalację wodociągową oraz kanalizacyjną (bytowo-gospodarczą, deszczową).*
2. *Należy uwzględnić zagadnienia dotyczące jakości wód powierzchniowych i podziemnych (w szczególności zasobów ujęć wody, stref ochronnych) oraz gleb - w stanie obecnym oraz po wprowadzeniu zmian.*
3. *Wprowadzone zmiany należy w sposób precyzyjny przedstawić w projekcie miejscowego planu zagospodarowania przestrzennego zarówno w części opisowej jak i graficznej.*

UZASADNIENIE

Pismem z dnia 15.04.2022 r., (data wpływu: 21.04.2022 r.) znak: GT.6722.1.2022, Wójt Gminy Łukta zwrócił się do Państwowego Powiatowego Inspektora Sanitarnego w Ostródzie z wnioskiem o uzgodnienie zakresu i stopnia szczegółowości informacji wymaganych w prognozie oddziaływania na środowisko dla projektu miejscowego planu zagospodarowania dla terenu ośrodka wypoczynkowego w m. Szelań, ob. Tabórz, gm. Łukta.

Miejscowy plan zagospodarowania przestrzennego gminy stanowi dokument, o którym mowa w art. 46 pkt. 1 ustawy z dnia 3 października 2008 r. o udostępnianiu informacji o środowisku i jego ochronie, udziale społeczeństwa w ochronie środowiska oraz o ocenach oddziaływania na środowisko, wymagający przeprowadzenia strategicznej oceny oddziaływania na środowisko oraz sporządzenia prognozy oddziaływania na środowisko (art. 51 ust.1).

Na podstawie art. 53 w związku z art. 58 ust. 1 pkt 3 ustawy z dnia 3 października 2008 r., organ opracowujący projekt planu zagospodarowania przestrzennego uzgadnia zakres i stopień szczegółowości informacji wymaganych w prognozie oddziaływania na środowisko m.in. z Państwowym Powiatowym Inspektorem Sanitarnym.

Jak wynika z przedłożonych dokumentów, celem sporządzenia miejscowego planu zagospodarowania przestrzennego jest uregulowanie zasad zabudowy i zagospodarowania terenu istniejącego ośrodka wypoczynkowego zlokalizowanego w m. Szelaż, gm. Łukta.

W ocenie PPIS w Ostródzie, biorąc powyższe pod uwagę, prognoza oddziaływania na środowisko dla projektu zmiany miejscowego planu zagospodarowania przestrzennego, opracowana w zakresie i stopniu szczegółowości określonym w rozstrzygnięciu niniejszej opinii i przy spełnieniu ww. zastrzeżeń, pozwoli na analizę w zakresie wymogów sanitarno – higienicznych i zdrowotnych.

W związku z powyższym, orzeczono jak w sentencji.

Otrzymują:

1. Wójt Gminy Łukta

Do wiadomości:

1. Warmińsko-Mazurski Państwowy Wojewódzki Inspektor Sanitarny
ul. Żołnierska 16, 10-561 Olsztyn
2. A/a

PAŃSTWOWY POWIATOWY
INSPEKTOR SANITARNY
W OSTRODZIE

mgr Zdzisław Sokółowski
SPECJALISTA HIGIENY



Elbląg, 5 maja 2022 r.

WSTE.411.33.2022.BW

Wójt Gminy Łukta

Na podstawie art. 53 ustawy z 3 października 2008 r. o udostępnianiu informacji o środowisku i jego ochronie, udziale społeczeństwa w ochronie środowiska oraz o ocenach oddziaływania na środowisko (Dz. U. z 2021 r. poz. 2373 ze zm.) w związku z pismem Wójta Gminy Łukta z 15 kwietnia 2022 r. (data wpływu 25.04.2022 r.)

Uzgodniam

zakres i stopień szczegółowości informacji wymaganych w prognozie oddziaływania na środowisko do miejscowego planu zagospodarowania przestrzennego dla terenu ośrodka wypoczynkowego w miejscowości Szelaż Wielki, w obrębie geodezyjnym Tabórz, gmina Łukta, który będzie realizowany w oparciu o uchwałę Rady Gminy Łukta Nr XLV/15/2022 z 25 marca 2022 r., zgodny z wymaganiami art. 51 ust. 2 ww. ustawy.

Przedmiotowy teren położony jest w granicach Obszaru Chronionego Krajobrazu Lasów Taborskich, gdzie obowiązują przepisy rozporządzenia nr 150 Wojewody Warmińsko-Mazurskiego z dnia 13 listopada 2008 r. w sprawie Obszaru Chronionego Krajobrazu Lasów Taborskich (Dz. Urz. Woj. Warm.-Maz. z 2008 r. Nr 179, poz. 2635).

W prognozie należy uwzględnić przepisy obowiązujące na terenie prawnie chronionym. **Z uwagi na położenie terenu objętego planem przy jeziorze Szelaż Wielki oraz na terenach zadrzewionych należy zwrócić szczególną uwagę na zakaz lokalizowania obiektów budowlanych w pasie szerokości 100 m od linii brzegów rzek, jezior i innych zbiorników wodnych oraz zakaz niszczenia zadrzewień, śródpolnych, przydrożnych i nadwodnych.**

W prognozie należy zawrzeć między innymi opis projektu planu. Prognoza powinna zawierać pełen zakres wymagań określony w przywołanym artykule. Jeśli którykolwiek z wymaganych punktów nie dotyczy opracowywanego dokumentu, należy w prognozie dokonać tzw. wypełnienia negatywnego z podaniem uzasadnienia.

Na etapie strategicznej oceny oddziaływania na środowisko należy określić skutki realizacji projektowanego dokumentu na wszystkie elementy środowiska. Przeanalizować i ocenić przewidywane znaczące oddziaływania, w tym oddziaływania bezpośrednie, pośrednie, wtórne, skumulowane, krótkoterminowe, średnioterminowe i długoterminowe, stałe i chwilowe oraz pozytywne i negatywne. W związku z powyższym w prognozie należy przedstawić rozwiązania mające na celu zapobieganie, ograniczanie lub kompensację przyrodniczą negatywnych oddziaływań na środowisko mogących być rezultatem realizacji projektowanego dokumentu, w szczególności na cele i przedmiot ochrony obszarów prawnie chronionych.

Ponadto, w przedmiotowej prognozie, w zakresie analizy stanu środowiska należy:

- zinterpretować walory krajobrazowe i kulturowe obszaru;
- dokonać identyfikacji występowania gatunków fauny i flory, siedlisk przyrodniczych, korytarzy ekologicznych;
- dokonać analizy wpływu realizacji ustaleń planu na stwierdzone rośliny i zwierzęta z uwzględnieniem zagrożeń dla poszczególnych gatunków;
- dokonać oceny wpływu planowanego sposobu zagospodarowania i użytkowania terenu na stwierdzone siedliska przyrodnicze, korytarze ekologiczne, trasy migracji zwierząt, ekosystemy wodne;
- dokonać identyfikacji terenów zadrzewionych i wykazać, czy realizacja postanowień planu będzie wiązała się z wycinką drzew lub krzewów (ilość drzew przeznaczonych do usunięcia, gatunek, wiek);



Spełniamy wymagania EMAS - zarządzamy urzędem efektywnie, oszczędnie i prośrodowiskowo

ul. Wojska Polskiego 1, 82-300 Elbląg, tel. 55 23-74-517, fax: 55 23-74-580, sekretariat@olsztyn.rdos.gov.pl, gov.pl/web/rdos-olsztyn

- określić jakość środowiska, zidentyfikować jego zagrożenia oraz źródła tych zagrożeń;
- ocenić potencjalne zagrożenia zanieczyszczeniami ropopochodnymi, zarówno na etapie realizacji postanowień planu, jak również na etapie eksploatacji obiektów i urządzeń;
- ocenić wpływ realizacji postanowień planu na stan powietrza atmosferycznego;
- ocenić wpływ realizacji postanowień planu na klimat akustyczny.

W prognozie należy przedstawić wyniki inwentaryzacji przyrodniczej, obejmującej teren objęty planem. Przedłożone wyniki oraz analiza i prognoza wpływu ustaleń planu na środowisko mogą być oparte na dostępnej dokumentacji, np. aktualnym opracowaniu ekofizjograficznym, sporządzanym na potrzeby prac planistycznych (studium, miejscowych planów zagospodarowania przestrzennego). Opracowanie to powinno zostać wykonane na podstawie dostępnych danych literaturowych, wyników screeningu, a także innych badań terenowych, które zostały już wykonane na tym etapie, pod warunkiem, że opracowania te są aktualne.

Analizując wszystkie ww. kwestie należy uwzględnić oddziaływanie skumulowane przedmiotowego planu z innymi dokumentami planistycznymi oraz powiązania z innymi funkcjonującymi opracowaniami planistycznymi na różnych szczeblach (krajowym, wojewódzkim, powiatowym i gminnym). Podkreślić należy, że organ opracowujący projekt dokumentu jest zobowiązany zapewnić równoległe prowadzenie prac nad projektem planu oraz nad prognozą, której wyniki powinny na bieżąco wpływać na decyzje planistyczne, co pozwoli na przyjęcie właściwych rozwiązań oraz uniknięcie konfliktów społecznych w związku z prowadzonymi inwestycjami na płaszczyźnie funkcjonalno-przestrzennej i ekologicznej.

Prognoza powinna wykazać, że projekt dokumentu uwzględnia zasady zrównoważonego rozwoju, warunki równowagi przyrodniczej i racjonalnej gospodarki zasobami środowiska. Prognoza powinna zawierać konkretne wnioski, które powinny zostać wzięte pod uwagę przy formułowaniu ostatecznej wersji planu.

Zgodnie z art. 52 ust. 1 ww. ustawy o udostępnianiu informacji o środowisku (...), informacje zawarte w prognozie oddziaływania na środowisko powinny być opracowane stosownie do stanu współczesnej wiedzy i metod oceny przez osoby spełniające wymagania określone w art. 74a ust. 2 cytowanej ustawy.

Projekt niniejszego planu zagospodarowania przestrzennego wymaga zaopiniowania w trybie art. 57 ust. 1 pkt 2 ustawy z 3 października 2008 r. *o udostępnianiu informacji o środowisku i jego ochronie, udziale społeczeństwa w ochronie środowiska oraz o ocenach oddziaływania na środowisko* (Dz. U. z 2021 r. poz. 2373 ze zm.), w związku z art. 17 pkt 6 lit. i ustawy z dnia 27 marca 2003 r. *o planowaniu i zagospodarowaniu przestrzennym* (Dz. U. z 2022 r. poz. 503).

Z up. REGIONALNEGO DYREKTORA OCHRONY ŚRODOWISKA
W OLSZTYNIE
Gabriela Kwapiszewska
Naczelnik Wydziału
Spraw Terenowych I

(podpisano kwalifikowanym podpisem elektronicznym)

Otrzymują:

1. Adresat (za zwrotnym potwierdzeniem przez e-PUAP)
2. Aa