

UCHWAŁA NR XLII/63/2021

RADY GMINY ŁUKTA

z dnia 29 grudnia 2021 roku

w sprawie przyjęcia przez Radę Gminy oceny aktualności studium uwarunkowań i kierunków zagospodarowania przestrzennego oraz miejscowych planów zagospodarowania przestrzennego na terenie gminy Łukta.

Na podstawie art. 18 ust. 2 pkt. 15 ustawy o samorządzie gminnym (t.j. Dz. U. z 2021 r. poz. 1372, z późniejszymi zmianami) oraz art. 32 ust. 2 ustawy z dnia 27 marca 2003 r. o planowaniu i zagospodarowaniu przestrzennym (t.j. Dz. U. z 2021 r. poz. 741, z późniejszymi zmianami) – **Rada Gminy Łukta uchwala, co następuje:**

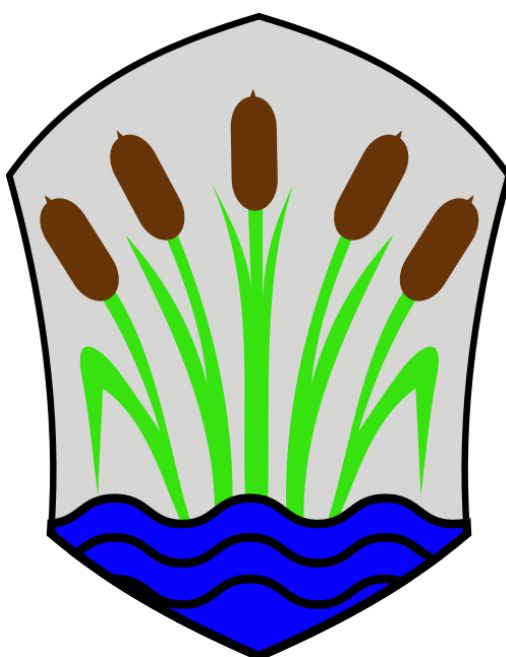
- § 1. Przyjmuje się ocenę aktualności studium uwarunkowań i kierunków zagospodarowania przestrzennego oraz miejscowych planów zagospodarowania przestrzennego na terenie gminy Łukta stanowiącą załącznik nr 1 do niniejszej uchwały.
- § 2. Zgodnie z oceną załączoną do niniejszej uchwały niezbędna jest zmiana studium uwarunkowań i kierunków zagospodarowania przestrzennego gminy.
- § 3. Wykonanie uchwały powierza się Wójtowi Gminy Łukta.
- § 4. Uchwała obowiązuje od dnia jej podjęcia.

Przewodnicząca Rady Gminy


Marta Drozdowska

OCENA AKTUALNOŚCI

**studium uwarunkowań i kierunków zagospodarowania przestrzennego
oraz miejscowych planów zagospodarowania przestrzennego na terenie gminy Łukta**



URZĄD GMINY ŁUKTA

14-105 Łukta
ul. Mazurska 2

Łukta, 2021 r.

SPIS TREŚCI

I. Wprowadzenie	3
1. Podstawa prawna opracowania.....	3
2. Cel opracowania.....	3
3. Metodyka opracowania.....	3
4. Zakres opracowania.....	5
II. Charakterystyka gminy Łukta	5
III. Analiza zmian w zagospodarowaniu przestrzennym gminy Łukta	8
1. Procesy demograficzne.....	8
1.1 Stan ludności i gęstość zaludnienia.....	8
1.2 Struktura ludności wg płci i wieku.....	10
1.3 Przyrost rzeczywisty.....	13
2. Mieszkalnictwo.....	13
3. Infrastruktura techniczna sieciowa.....	14
3.1 Zaopatrzenie w wodę.....	14
3.1 Odprowadzenie ścieków.....	15
3.1.1 Aglomeracja ściekowa.....	15
3.1.2 Kanalizacja sanitarna.....	16
4. Infrastruktura techniczna drogowa.....	16
5. Gospodarka odpadami.....	17
6. Plany odnowy miejscowości.....	19
IV. Analiza zmian uwarunkowań zewnętrznych w rozwoju gminy Łukta	20
1. Plan zagospodarowania przestrzennego województwa warmińsko-mazurskiego.....	20
2. Zmiana ustawy o planowaniu i zagospodarowaniu przestrzennym.....	21
3. Zmiany prawne w otoczeniu planowania przestrzennego.....	23
3.1 Zmiany uwarunkowań w zakresie ochrony przyrody.....	24
3.1.1 Rezerwat przyrody.....	24
3.1.2 Obszary chronionego krajobrazu.....	25
3.1.3 Obszary Natura 2000.....	26
3.1.3 Użytki ekologiczne.....	27
3.1.4. Pomniki przyrody.....	28
3.2 Zmiany uwarunkowań w zakresie ochrony zabytków.....	29
3.3 Zmiany uwarunkowań w zakresie rewitalizacji.....	31
3.4 Zmiany uwarunkowań w zakresie prawa geologicznego i górniczego.....	32
3.5 Zmiany uwarunkowań w zakresie usług i sieci telekomunikacyjnych.....	33
3.6 Zmiany uwarunkowań w zakresie lokalizacji i budowy elektrowni wiatrowych.....	33
V. Analiza decyzji o warunkach zabudowy oraz decyzji o ustaleniu lokalizacji inwestycji celu publicznego	35
1. Analiza wydanych decyzji o warunkach zabudowy w gminie Łukta w latach 2012-2015..	35
2. Analiza wydanych decyzji o ustaleniu lokalizacji inwestycji celu publicznego w gminie Łukta w latach 2012-2015.....	37
VI. Analiza miejscowych planów zagospodarowania przestrzennego	39
1. Obowiązujące miejscowe plany zagospodarowania przestrzennego.....	39
2. Analiza wniosków w sprawie sporządzenia lub zmiany planów miejscowych.....	46
3. Podjęte uchwały w sprawie przystąpienia do opracowania miejscowego planu zagospodarowania przestrzennego.....	47
VII. Wieloletni program sporządzania miejscowych planów zagospodarowania przestrzennego	49
VIII. Wnioski	51
IX. Dane końcowe	52
1. Spis tabel.....	52
2. Spis rysunków.....	53
3. Spis wykresów.....	53

I. Wprowadzenie

1. Podstawa prawna opracowania

Podstawą prawną niniejszego opracowania jest art. 32 ustawy z dnia 27 marca 2003 roku o planowaniu i zagospodarowaniu przestrzennym (tj. Dz. U. z 2021 r. poz. 741 z późn. zm.). Zgodnie z art. 32 ww. ustawy w celu oceny aktualności studium i planów miejscowych Wójt dokonuje analizy zmian w zagospodarowaniu przestrzennym gminy, ocenia postępy w opracowywaniu planów miejscowych i opracowuje wieloletnie programy ich sporządzania w nawiązaniu do ustaleń studium, z uwzględnieniem decyzji o ustaleniu lokalizacji inwestycji celu publicznego i decyzji o warunkach zabudowy oraz wniosków w sprawie sporządzenia lub zmiany planu miejscowego. Wójt przekazuje radzie gminy wyniki powyższych analiz, po uzyskaniu opinii gminnej lub innej właściwej komisji urbanistyczno-architektonicznej, co najmniej raz w czasie kadencji rady. Rada gminy podejmuje uchwałę w sprawie aktualności studium i planów miejscowych, a w przypadku uznania ich za nieaktualne, w całości lub w części, podejmuje działania, prowadzące do ich zmiany.

2. Cel opracowania

Celem opracowania jest ocena aktualności studium uwarunkowań i kierunków zagospodarowania przestrzennego gminy Łukta oraz miejscowych planów zagospodarowania przestrzennego leżących w jej granicach w szczególności w kontekście zgodności z obowiązującymi przepisami prawa. Ocenę dokonano w oparciu o analizę zmian w zagospodarowaniu gminy, analizę wniosków w sprawie sporządzenia lub zmiany miejscowych planów zagospodarowania przestrzennego, a także biorąc pod uwagę przebieg dotychczasowych prac planistycznych. Opracowanie ma na celu zidentyfikowanie potrzeb zmian w studium uwarunkowań i kierunków zagospodarowania przestrzennego, ocenę potrzeb sporządzenia miejscowych planów zagospodarowania przestrzennego oraz zoptymalizowanie działań w zakresie planowania przestrzennego. Wyniki przeprowadzonej oceny będą stanowiły bazę do kreowania polityki przestrzennej gminy Łukta oraz wskażą czy obowiązujące dokumenty spełniają swoje podstawowe zadania.

3. Metodyka opracowania

Przyjęta w niniejszym dokumencie metoda polega na dokonaniu oceny stanu zagospodarowania przestrzennego gminy Łukta, próbie zidentyfikowania istniejących i oczekiwanych przez właścicieli nieruchomości procesów zmiany zagospodarowania na jej poszczególnych obszarach. Zachodzące procesy przeanalizowano w kontekście nowych uwarunkowań w tym wynikających ze zmieniających się przepisów prawa oraz ewentualnie złożonych wniosków w sprawie zmiany studium uwarunkowań i kierunków zagospodarowania przestrzennego oraz miejscowych planów zagospodarowania przestrzennego. W analizie

uwzględniono również wpływ na zagospodarowanie przestrzenne wydanych decyzji o ustaleniu lokalizacji inwestycji celu publicznego oraz decyzji o warunkach zabudowy. Tym samym zidentyfikowano obszary o największym ruchu inwestycyjnym, wymagające szczególnego monitorowania oraz ewentualnego sporządzenia miejscowych planów zagospodarowania przestrzennego.

Przy sporządzaniu niniejszego opracowania materiały źródłowe stanowiły:

- Plan zagospodarowania przestrzennego województwa warmińsko-mazurskiego, przyjęty uchwałą nr XXXIX/832/18 Sejmiku Województwa Warmińsko-Mazurskiego z dnia 28 sierpnia 2018 r.,
- Strategia rozwoju społeczno-gospodarczego województwa warmińsko-mazurskiego do roku 2030, przyjęta uchwałą nr XIV/243/20 Sejmiku Województwa Warmińsko-Mazurskiego z dnia 18 lutego 2020 r.,
- Plan Gospodarki Odpadami dla Województwa Warmińsko-Mazurskiego na lata 2016-2022, przyjęty uchwałą Nr XXIII/523/16 Sejmiku Województwa Warmińsko-Mazurskiego z dnia 28 grudnia 2016 r.,
- Strategia Rozwiązywania Problemów Społecznych w Powiecie Ostródzkim na lata 2014 – 2020, przyjęta uchwałą nr XXXVI/284/2014 Rady Powiatu w Ostródzie z dnia 16 kwietnia 2014 r.,
- Strategia Zrównoważonego Rozwoju Powiatu Ostródzkiego na lata 2008 – 2020, przyjęta uchwałą nr XXVII/120/2008 Rady Powiatu w Ostródzie z dnia 9 grudnia 2008 r.,
- Strategia Rozwoju Społeczno-Gospodarczego Gminy Łukta na lata 2016-2026, przyjęta uchwałą nr XXX/167/2016 Rady Gminy Łukta z dnia 29 grudnia 2016 r.,
- Wieloletnia Prognoza Finansowa Gminy Łukta na lata 2021-2023, przyjęta uchwałą nr XXIX/66/2020 Rady Gminy Łukta z dnia 30 grudnia 2020 r. wraz ze zmianą przyjętą uchwałą nr XXXV/25/2021 z dnia 25 czerwca 2021 r.,
- Uchwała nr XXIX/62/2020 Rady Gminy Łukta z dnia 30 grudnia 2020 r. w sprawie wyznaczenia obszaru i granic aglomeracji Łukta,
- Gminny Program Opieki nad Zabytkami na lata 2013-2016 dla Gminy Łukta, przyjęty uchwałą nr XXX/162/2013 Rady Gminy Łukta z dnia 21 czerwca 2013 r.,
- Zmiana studium uwarunkowań i kierunków zagospodarowania przestrzennego gminy Łukta, przyjęta uchwałą nr XXIII/117/2012 Rady Gminy Łukta z dnia 31 października 2012 r.,
- Miejscowe plany zagospodarowania przestrzennego oraz ich zmiany na terenie gminy Łukta,
- Uchwały Rady Gminy Łukta w sprawie przystąpienia do opracowania miejscowych planów zagospodarowania przestrzennego oraz zmian miejscowych planach zagospodarowania przestrzennego,
- Plany odnowy miejscowości w gminie Łukta,

- Decyzje o ustaleniu lokalizacji inwestycji celu publicznego oraz decyzje o warunkach zabudowy na terenie gminy Łukta,
- Wnioski o sporządzenie miejscowego planu zagospodarowania przestrzennego lub zmianę miejscowego planu zagospodarowania przestrzennego,
- Dane pochodzące z Banku Danych Lokalnych Głównego Urzędu Statystycznego.

4. Zakres opracowania

Zakres opracowania obejmuje obszar gminy Łukta. Z kolei zakres czasowy analizy zmian w zagospodarowaniu przestrzennym wyznaczono na lata 2016-2021 jako kontynuację dotychczasowej analizy przejętej uchwałą nr XXIX/157/2016 Rady Gminy Łukta z dnia 30 listopada 2016 r. Ze względu jednak na względnie krótki czas, jaki upłynął od ostatniej analizy zmian w zagospodarowaniu przestrzennym w niniejszym opracowaniu w części rozszerzono analizę o okres wcześniejszy.

II. Charakterystyka gminy Łukta

Gmina wiejska Łukta położona jest w zachodniej części województwa warmińsko-mazurskiego. Pod względem podziału administracyjnego gmina wchodzi w skład powiatu ostródzkiego, do którego należą również gmina miejska Ostróda (siedziba władz powiatu), gminy miejsko-wiejskie: Miłomłyn, Morąg, Miłakowo oraz gminy wiejskie: Dąbrówno, Grunwald, Małyty i Ostróda. Pod względem wielkości powierzchni jest to 17. powiat w kraju i 4. w województwie. Gmina Łukta od północy graniczy z gminami Morąg i Świątki, od strony wschodniej z gminami Jonkowo i Gietrzwałd, od południa z gminą Ostróda, a od strony zachodniej z gminą Miłomłyn. Granica z gminami Świątki, Jonkowo i Gietrzwałd jest jednocześnie granicą powiatu ostródzkiego, ponieważ gminy te należą już do powiatu olsztyńskiego. Należy ona do niedużych gmin – zajmuje powierzchnię ok. 186 km², co stanowi ok. 10,5% powierzchni powiatu ostródzkiego i ok.0,7% powierzchni województwa warmińsko-mazurskiego.

Obecnie zewnętrzne drogowe powiązania komunikacyjne gminy zapewniają przebiegające przez jej teren i krzyżujące się w miejscowości Łukta drogi o znaczeniu wojewódzkim: nr 527 z Dzierzgonia (woj. pomorskie) do Olsztyna, nr 530 prowadząca z Ostródy do Dobrego Miasta i nr 531 z Łukty do Podlejek z odgałęzieniami w tej miejscowości do Ostródy, Olsztyna i Olsztynka oraz sieć dróg powiatowych. W pobliżu gminy zlokalizowana jest droga krajowa nr S7 prowadząca z Gdańska przez Warszawę do granicy ze Słowacją i droga krajowa nr 16 przebiegająca z Dolnej Grupy k. Grudziądza do granicy z Litwą w Ogrodnikach. Miejscowość Łukta dzielą od innych ośrodków województwa warmińsko-mazurskiego i kraju następujące odległości drogowe: od Olsztyna - 30 km, Morąga - 18 km, Ostródy - 22 km, Elbląga - 73 km, Gdańska - 129 km, Torunia - 155 km, Warszawy - 219 km, przejścia granicznego w Bezledach - 95 km, portu lotniczego Olsztyn - Mazury w Szymanach - 88 km oraz im. Lecha Wałęsy

w Gdańsku - 144 km. Dostępność komunikacyjną gminy Łukta zwiększa również przebiegająca przez nią zelektryfikowana linia kolejowa nr 220 łącząca stację Olsztyn Główny ze stacją Bogaczewo. Linia na odcinku Olsztyn - Morąg ujęta została w liniach znaczenia regionalnego. Jest to ważne powiązanie Olsztyna z Gdańskiem, Gdynią i Elblągiem. Na terenie gminy stacja kolejowa znajduje się w miejscowości Kozia Góra.

Rysunek nr 1. Położenie gminy Łukta na tle wybranych ośrodków miejskich.



Źródło: Opracowanie własne na podstawie maps.google.pl

Gmina Łukta swym zasięgiem obejmuje 19 sołectw: Dąg, Florczaki, Ględy, Kojdy, Komorowo, Kotkowo, Kozia Góra, Łukta, Molza, Mostkowo, Nowe Ramoty, Pelnik, Plichta, Ramoty, Sobno, Tabórz, Worliny, Wynki, Zajączkowo. Osadnictwo w gminie jest rozproszone - 18 z 36 miejscowości liczy mniej niż 50 mieszkańców. Poza miejscowością Łukta, którą zamieszkiwało na koniec 2020 r. 1183 mieszkańców jedynie 5 wsi liczy więcej niż 200 mieszkańców. Są to Florczaki, Ględy, Pelnik, Ramoty i Mostkowo.

Wieś Łukta, położona w środkowo-wschodniej części gminy stanowi ośrodek gminny. Dominuje w niej zwarta zabudowa jednorodzinna i zagrodowa, a budynki zlokalizowane są w pobliżu głównych dróg. W Łukcie występuje również nieliczna zabudowa mieszkaniowa wielorodzinna. W gminie dominującymi funkcjami gospodarczymi są: rolnictwo, przemysł i leśnictwo (przesądziły o tym warunki naturalne) z czego większość zakładów usługowych skoncentrowana jest właśnie we wsi Łukta.

Gmina Łukta położona jest na terenie obszaru kulturowego - Mazur Zachodnich w strefie pogranicza z Warmią od południowego-wschodu i Powiślem od Północy. O ciekawej historii gminy świadczą występujące liczne obiekty zabytkowe, historyczne układy ruralistyczne, oraz inne cenne świadectwa dawnych kultur. Obszar dzisiejszej gminy aż do początku XIV wieku stanowił nieprzystępny teren, pokryty nieprzebytymi lasami. Osadnictwo było utrudnione także wskutek bagnistego charakteru tego obszaru i właściwie Łukta była jedynym ośrodkiem skupiającym większą liczbę mieszkańców. Założenie wsi datuje się na połowę XIV wieku, a zakładającymi byli rycerze krzyżacy. Z czasem powstawały załążki kolejnych miejscowości. Charakterystyczną cechą osadnictwa był fakt, iż obszary gruntowe poszczególnych miejscowości prawie bez wyjątku do siebie przylegały. W 1589 r. z terenu Łukty wyodrębniono parafię filialną w Langgut - Łęgutach, co zbliżyło kształt parafii Łukta do dzisiejszego terenu gminy Łukta. W 1783 r. Łukta stanowiła wieś królewska liczącą 33 domy. W latach 1806 – 1807 Łukta została spustoszona przez kwaterujące tam wojsko francuskie. W 1820 r. mieszkało 212 osób, w 1939 r. - 780. Po 1945 r. Łukta została wsią gminną, liczącą w 1978 r. 733 mieszkańców. Obecny kształt gmina otrzymała w 1990 roku po wprowadzeniu ustawy o samorządzie gminnym. W gminie zaczęto realizować liczne inwestycje z zakresu infrastruktury komunalnej, technicznej, społecznej, oświaty, sportu i zdrowia.

Na terenie gminy Łukta zabudowa mieszkalna pochodząca z przełomu XIX i XX wieku jest w przeważającej większości murowana. Obecnie zachowało się jedynie kilka przykładów typowej dla regionu architektury drewnianej (głównie w południowej części gminy – w miejscowości Plichta i Dağ) oraz szachulcowej z wypełnieniem cegłą. Większość wsi posiada zachowany pierwotny układ przestrzenny zabudowy. Nowa zabudowa realizowana jest raczej na obrzeżach miejscowości, przede wszystkim w Łukcie oraz w miejscowościach leżących wzdłuż ciągu komunikacyjnego Olsztyn - Morąg. W kilku miejscowościach wyróżnić należy zabytkowe układy osiedli domów mieszkalnych i kolonijnych, które charakteryzują się zazwyczaj zwartą, ujednoliconą zabudową, stanowiąc dobry przykład osadnictwa z początku XX wieku.

Gmina Łukta charakteryzuje się niewielkim udziałem użytków rolnych oraz bardzo wysokim udziałem lasów w powierzchni ogólnej wynoszącym aż ok. 56 % przy średniej dla województwa warmińsko - mazurskiego kształtującej się na poziomie ok. 32%. Najkorzystniejsze warunki do rozwoju rolnictwa występują w północnej części gminy ze względu na m.in. dobre gleby i mniejszą niż na pozostałym obszarze gminy wrażliwość terenu na antropopresję. Rozmieszczenie lasów na terenie gminy jest nierównomierne. Południową, zachodnią i częściowo środkową część gminy zajmuje zwarty kompleks Puszczy Taborskiej. Północna część gminy charakteryzuje się mniejszą lesistością. Lasy terenu gminy wchodzi w skład obszaru lasów wielofunkcyjnych, tj. spełniających funkcje ochrony przyrody, rekreacji i turystyki, produkcji drewna oraz zachowania bazy genetycznej ekotypów sosny. Warunki naturalne przesądziły o tym, że rolnictwo, leśnictwo wraz z turystyką to historycznie wykształcone funkcje gospodarcze gminy.

Gmina Łukta w całości znajduje się na pograniczu Pojezierza Wschodniopomorskiego reprezentowanego przez Pojezierze Iławskie i Pojezierza Mazurskiego, reprezentowanego przez Pojezierze Olsztyńskie. Położona jest w dorzeczach rzek Drwęcy i Pasłęki. Charakteryzuje się ona występowaniem wielu jezior, z których największe to: Isąg, Marąg, Gil, Długie, Łoby, Tabórz, Ruskie. Ponadto na terenie gminy znajdują się liczne małe jeziora i oczka wodne sprzyjające rekreacji zlokalizowane pośród lasów i pól.

Gmina posiada urozmaiconą rzeźbę terenu wyróżniającą się licznymi pagórkami. Jej charakterystycznym elementem jest dolina o szerokości od 1 do 2 kilometrów przebiegająca z północnego wschodu na południowy zachód. Została ona utworzona przez wody roztopowe lodowca w ostatniej fazie zlodowacenia bałtyckiego stanowiąc jednocześnie dolinę części rzek gminy Łukta. Wysokość bezwzględna na terenie gminy waha się w granicach 80 – 100 m n.p.m. dla obszarów dolin i 100 – 120 m n.p.m. na obszarach moreny czołowej. Wybitne walory przyrodniczo-krajobrazowe w tym wysoka lesistość, duża ilość jezior i rzek, stosunkowo czyste środowisko sprzyjają rozwojowi funkcji rekreacyjnej.

III. Analiza zmian w zagospodarowaniu przestrzennym gminy Łukta

1. Procesy demograficzne

1.1 Stan ludności i gęstość zaludnienia

Obszar gminy Łukta wg danych GUS na koniec 2020 r. zamieszkiwało 4 434 osób, co stanowiło 4,28% ludności powiatu ostródzkiego oraz 0,31% ludności województwa warmińsko-mazurskiego. W tym samym roku gęstość zaludnienia na analizowanym obszarze kształtowała się na niższym poziomie od przeciętnej gęstości zaludnienia gmin wiejskich powiatu ostródzkiego - odpowiednio 24 i 33 osoby na 1 km² ich powierzchni. Z kolei na 1 km² powierzchni gmin wiejskich województwa warmińsko-mazurskiego przypadało 28 osób, w związku z czym gęstość zaludnienia tych obszarów była wyższa od gęstości zaludnienia dla gminy Łukta oraz mniejsza od gęstości zaludnienia gmin wiejskich w powiecie ostródzkim.

Sieć osadniczą gminy tworzy 36 miejscowości, z których 19 pełni funkcję sołectką. Na omawianym obszarze przeważają niewielkie wiejskie jednostki osadnicze o wielkości od około 20 do 120 mieszkańców. Największą liczbą mieszkańców charakteryzuje się miejscowość Łukta – ośrodek gminny, którą zamieszkuje 1183 osób. Do mniejszych miejscowości, aczkolwiek zamieszkiwanych przez więcej niż 200 osób należy zaliczyć: Florczaki - 321 mieszkańców, Głędy - 316 mieszkańców, Pelnik - 279 mieszkańców, Ramoty – 268 mieszkańców i Mostkowo – 267 mieszkańców. Na terenie gminy występują także bardzo małe jednostki osadnicze, w których zamieszkuje mniej niż 20 osób tzn. Niedźwiady – 18 mieszkańców, Spórka - 13 mieszkańców, Maronie - 11 mieszkańców, Szelań - 10 mieszkańców, Pupki - 10 mieszkańców, Markuszewo – 7 mieszkańców, Dragolice – 7 mieszkańców, Chudy Dwór – 7 mieszkańców, Skwary – 1 mieszkaniec. Na terenie gminy znajduje się również niezamieszkiwana obecnie miejscowość

Orlik. Rozmieszczenie większości jednostek osadniczych w gminie Łukta zostało przedstawione na **rysunku nr 2**.

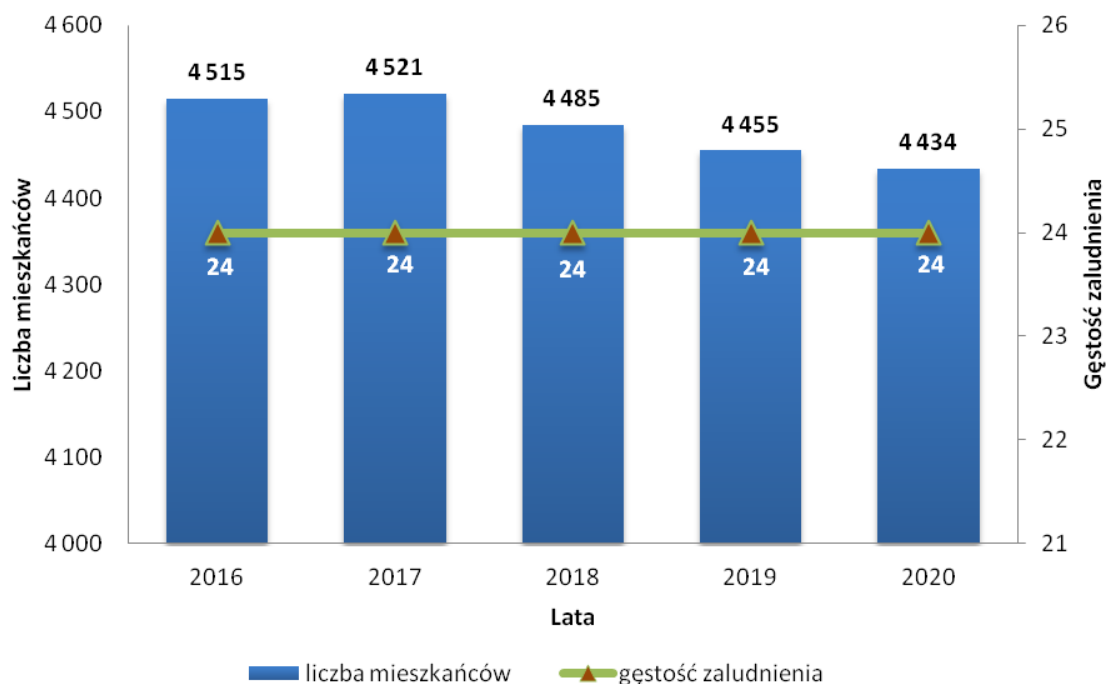
Rysunek nr 2. Rozmieszczenie jednostek osadniczych w gminie Łukta.



Źródło: www.bip.lukta.sprint.com.pl

W latach 2016-2020 liczba mieszkańców uległa częściowemu zmniejszeniu. Z reguły większe zmiany ludności odnotowywane są w dłuższym, nawet kilkunastoletnim okresie czasu. W ostatnich latach nie nastąpiła zmiana granic powierzchni gminy Łukta mogąca mieć wpływ na liczbę mieszkańców ją zamieszkujących. Tym samym wahania liczby ludności, które przedstawione zostały na **wykreście nr 1**, wynikają przede wszystkim z typowych procesów demograficznych i migracyjnych odnotowywanych w większości gmin wiejskich powiatu ostródzkiego i województwa warmińsko-mazurskiego.

Wykres nr 1. Liczba mieszkańców oraz gęstość zaludnienia w gminie Łukta w latach 2016-2020.



Źródło: opracowanie własne na podstawie danych GUS

1.2 Struktura ludności wg płci i wieku

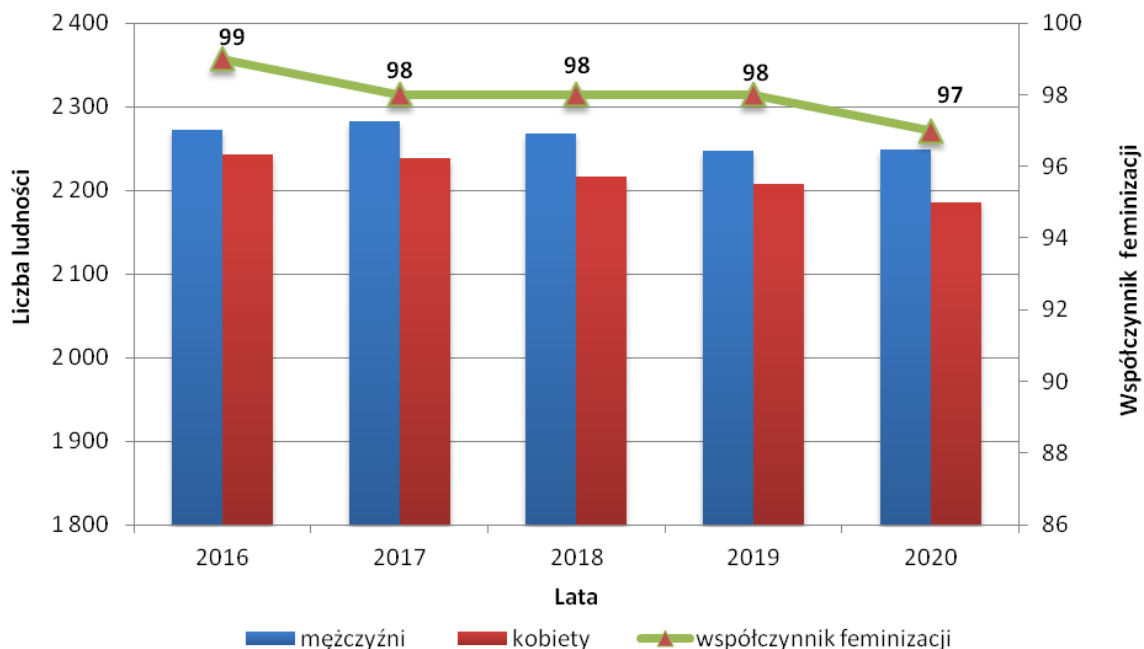
Współczynnik feminizacji jest miarą pokazującą relacje pomiędzy liczbą kobiet i liczbą mężczyzn w danej społeczności. Zbyt duże i zbyt niskie wartości wskaźnika feminizacji świadczą o niekorzystnej strukturze danego społeczeństwa ze względu na płeć, co może mieć konsekwencje demograficzne, społeczne i ekonomiczne.

W 2020 r. w ogólnej liczbie mieszkańców gminy Łukta kobiety stanowiły 49,3 %. Oznacza to, że na 100 mężczyzn przypadało 97 kobiet. Jest to typowa sytuacja dla większości polskich obszarów wiejskich, które z reguły charakteryzują się większą mobilnością kobiet w wieku produkcyjnym. W tym samym roku w gminach wiejskich powiatu ostródzkiego na 100 mężczyzn przypadało 97 kobiet, a w gminach wiejskich województwa warmińsko-mazurskiego 98 kobiet. Ze względu na naturalne tendencje procesów ludnościowych tj. większą długość życia wśród kobiet naturalna jest niewielka nadwyżka kobiet nad populacją mężczyzn (aczkolwiek w młodszych grupach wiekowych dominują mężczyźni), co zauważalne jest w większym stopniu w ośrodkach miejskich. Współczynnik feminizacji gminy Łukta był bowiem znacznie niższy od współczynnika feminizacji gmin miejskich powiatu ostródzkiego, gdzie w 2020 r. na 100 mężczyzn przypadało 112 kobiet. Na podobnym poziomie utrzymuje się współczynnik feminizacji na obszarze gmin miejskich całego województwa warmińsko-mazurskiego.

Od początku analizowanego okresu współczynnik feminizacji na obszarze gminy Łukta utrzymuje się na podobnym poziomie, jednak zauważalna jest jego tendencja malejąca. Nie należy przypuszczać, aby w ciągu najbliższych lat w strukturze populacyjnej gminy Łukta

notowana była przewaga kobiet. Powyższe dane przedstawione zostały również na **wykresie nr 2**.

Wykres nr 2. Ludność gminy Łukta według płci w latach 2016 – 2020.



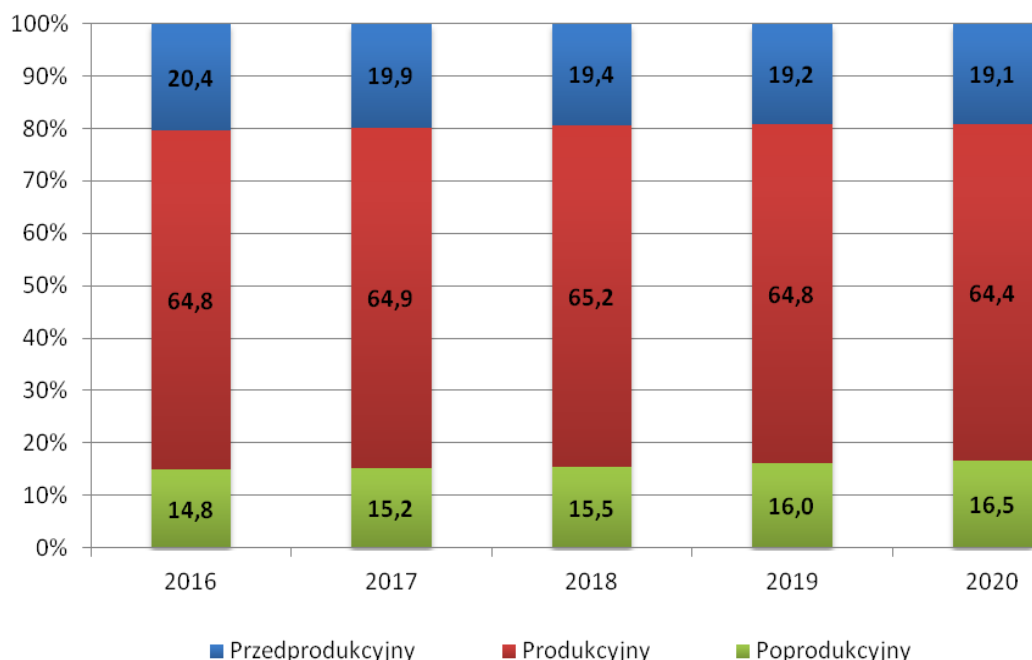
Źródło: opracowanie własne na podstawie danych GUS

Najważniejszym miernikiem struktury płci, jest jednak współczynnik feminizacji liczony dla grup ludności w wieku potencjalnie rozrodczym (od 15 do 39 lat), który na obszarze gminy Łukta wyniósł 87 kobiet na 100 mężczyzn. Jest to niekorzystna sytuacja, oznaczająca istnienie dużych liczebnych dysproporcji płci, co wpływa na zahamowanie rozwoju demograficznego, ze względu na fakt, że grupy te skupiają największy odsetek liczby zawieranych małżeństw i urodzeń.

Stała przewaga kobiet nad mężczyznami widoczna jest dla grupy osób w wieku powyżej 65 lat, która narasta wraz z wiekiem społeczeństwa. Wpływa na to większa średnia długość trwania życia kobiet i duża nadumieralność mężczyzn. Nadwyżka liczby kobiet nad liczbą mężczyzn w starszych grupach wiekowych jest większa niż nadwyżka liczby mężczyzn nad liczbą kobiet w młodszych grupach wiekowych.

W ostatnich dziesięcioleciach w Polsce coraz silniej zaznacza się zjawisko starzenia się społeczeństwa. Starzenie jest elementem funkcjonowania człowieka, jednak coraz wyższa jakość życia oraz dłuższy czas jego trwania powodują, że społeczeństwo starzeje się intensywniej niż kiedyś. Oznacza to, że w jego strukturze coraz większy odsetek stanowią ludzie starsi, natomiast najmłodsze grupy wiekowe mają coraz mniejszy udział. Mimo krótkiego okresu analizy, tendencje te zauważalne są również w gminie Łukta, w której zmniejsza się liczba osób w wieku przedprodukcyjnym oraz rośnie w wieku poprodukcyjnym, co przedstawione zostało na **wykresie nr 3**.

Wykres nr 3. Udział procentowy ludności wg ekonomicznych grup wieku w gminie Łukta w latach 2016 - 2020.



Źródło: opracowanie własne na podstawie danych GUS

Relację pomiędzy liczbą osób w wieku poprodukcyjnym i w wieku produkcyjnym przedstawia wskaźnik obciążenia demograficznego. Wysokie wartości tego wskaźnika, mogące korzystnie świadczyć o zamożności i zdrowotności danego społeczeństwa, są jednak często niekorzystne z punktu widzenia finansów publicznych. W latach 2016-2020 na co wskazują dane w **tabeli nr 1** wskaźnik ludności w wieku poprodukcyjnym przypadającej na 100 osób w wieku przedprodukcyjnym systematycznie się zwiększał. Wskaźnik ten wzrósł od poziomu 72,7 w 2016 r. do poziomu 86,5 w 2020 r. Trend wzrostowy wykazywał również wskaźnik ludności w wieku poprodukcyjnym na 100 osób w wieku produkcyjnym, który wzrósł z poziomu 22,9 w 2016 r. do poziomu 25,6 w 2020 r. W trakcie analizowanego okresu nieznacznym wahaniom uległa natomiast wartość wskaźnika ludności w wieku nieprodukcyjnym przypadającej na 100 osób w wieku produkcyjnym. W 2016 r. omawiany wskaźnik wynosił 54,4, a w 2020 r. wynosił 55,3 osób w wieku nieprodukcyjnym przypadających na 100 osób w wieku produkcyjnym.

Tabela nr 1. Wskaźniki obciążenia demograficznego w gminie Łukta w latach 2016 – 2020.

Lp.	Wskaźniki obciążenia demograficznego	Rok				
		2016	2017	2018	2019	2020
1.	ludność w wieku nieprodukcyjnym na 100 osób w wieku produkcyjnym	54,4	54,0	53,4	54,4	55,3
2.	ludność w wieku poprodukcyjnym na 100 osób w wieku przedprodukcyjnym	72,7	76,6	79,8	83,6	86,5
3.	ludność w wieku poprodukcyjnym na 100 osób w wieku produkcyjnym	22,9	23,4	23,7	24,8	25,6

Źródło: opracowanie własne na podstawie danych GUS.

1.3 Przyrost rzeczywisty

Przyrost rzeczywisty daje pełniejszy obraz dynamiki zmiany liczby mieszkańców gminy Łukta. Jest wyliczany poprzez zestawienie przyrostu naturalnego ze współczynnikami migracji. Stanowi sumę wielkości przyrostu naturalnego i salda migracji. Obszar gminy Łukta w latach 2016-2020, co przedstawione zostało w **tabeli nr 2** charakteryzował się zróżnicowanym przyrostem rzeczywistym. Wartość dodatnią przyjmował w 2017 r., natomiast w pozostałych latach analizy wskaźnik ten przyjął wartość ujemną. Wynika on przede wszystkim z braku przyrostu naturalnego związanego z najniższą w ostatnich latach liczbą urodzeń przy wysokiej liczbie zgonów oraz ujemnym z wyjątkiem ostatniego roku analizy saldem migracji wewnętrznych. Utrzymujący się niski przyrost rzeczywisty jest zjawiskiem niekorzystnym, ponieważ prowadzi może do wyludniania się gminy Łukta oraz starzenia się społeczeństwa.

Tabela nr 2. Zestawienie ruchu naturalnego oraz ruchu migracyjnego w gminie Łukta w latach 2016 – 2020.

Lp.	wskaźniki zmiany liczby mieszkańców	Rok				
		2016	2017	2018	2019	2020
1.	przyrost naturalny na 1000 mieszkańców	-2,0	4,2	-5,6	-0,9	-3,2
2.	saldo migracji na 1000 mieszkańców	-0,7	-0,9	-2,5	-5,4	0,0
3.	przyrost rzeczywisty na 1000 mieszkańców	-2,7	3,3	-8,0	-6,3	-3,2

Źródło: opracowanie własne na podstawie danych GUS.

2. Mieszkalnictwo

Na sytuację mieszkaniową oddziałuje wiele czynników, wśród których do najważniejszych zalicza się zasoby mieszkaniowe, powierzchnię użytkową mieszkania, tempo rozwoju budownictwa mieszkaniowego itp. Zasoby mieszkaniowe na terenie gminy Łukta w 2020 r. wynosiły 1 554 mieszkań, w których znajdowało się 6 721 izb o łącznej powierzchni użytkowej 132 166 m². W tym samym roku przeciętna powierzchnia użytkowa jednego mieszkania wyniosła 85 m², a na jedną osobę przypadało 29,8 m².

W ostatnich latach zasoby mieszkaniowe na obszarze gminy Łukta uległy zwiększeniu. Tym samym wzrosła również liczba izb oraz łączna powierzchnia użytkowa mieszkań. Podobny trend można zaobserwować również w innych gminach wiejskich województwa warmińsko-mazurskiego. Powyższe dane mają również korzystne przełożenie na przeciętną powierzchnię użytkową mieszkania, powierzchnię użytkową mieszkania jaka przypada na jednego mieszkańca oraz liczbę mieszkań na 1000 mieszkańców gminy Łukta. Niemniej jednak na zmianę powyższych wskaźników ma również wpływ spadek liczby ludności gminy Łukta. Szczegółowe dane dotyczące sytuacji mieszkaniowej w gminie Łukta w latach 2016-2020 przedstawia **tabela nr 3**.

Tabela nr 3. Sytuacja mieszkaniowa na gminy Łukta w latach 2016-2020.

Lp.	Zasoby mieszkaniowe	Rok				
		2016	2017	2018	2019	2020
1.	mieszkania	1 496	1 511	1 527	1 540	1 554
2.	izby	6 390	6 483	6 570	6 639	6 721
3.	powierzchnia użytkowa mieszkań	123 484	126 075	128 472	130 163	132 166
4.	przeciętna powierzchnia użytkowa 1 mieszkania	82,5	83,4	84,1	84,5	85,0
5.	przeciętna powierzchnia użytkowa mieszkania na 1 osobę	27,3	27,9	28,6	29,2	29,8
6.	mieszkania na 1000 mieszkańców	331,3	334,2	340,5	345,7	350,5
7.	przeciętna liczba izb w 1 mieszkaniu	4,27	4,29	4,30	4,31	4,32
8.	przeciętna liczba osób na 1 mieszkanie	3,02	2,99	2,94	2,89	2,85
9.	przeciętna liczba osób na 1 izbę	0,71	0,70	0,68	0,67	0,66

Źródło: opracowanie własne na podstawie danych GUS.

Powyższe wskaźniki kształtują się na lepszym poziomie niż dla gmin wiejskich powiatu ostródzkiego, w których przeciętna powierzchnia użytkowa mieszkania w 2020 r. wynosiła 80,5 m², natomiast przypadająca na jedną osobę – 26,0 m². Ponadto na obszarach gmin wiejskich w powiecie ostródzkim na każde 1000 mieszkańców przypadało statystycznie 322 mieszkań.

3. Infrastruktura techniczna sieciowa

3.1 Zaopatrzenie w wodę

W 2020 r. długość czynnej wodociągowej sieci rozdzielczej w gminie Łukta wynosiła 104,1 km. Dzięki sieci wodociągowej gospodarstwom domowym na analizowanym obszarze zostało dostarczonych 139,5 dam³ wody. W tym samym roku stopień zużycia wody na jednego mieszkańca w gospodarstwie domowym wyniósł 31,4 dam³. Według ostatnich dostępnych danych z wody dostarczonej gospodarstwom domowym skorzystało 3844 osób, co odpowiadało ok. 87 % ogółu ludności gminy Łukta.

Jak wynika z danych przedstawionych w **tabeli nr 4** długość sieci wodociągowej w latach 2016-2020 utrzymywała się na zbliżonym poziomie. Liczba połączeń prowadzących do budynków mieszkalnych na terenie omawianego obszaru rośnie proporcjonalnie do długości czynnej sieci rozdzielczej. W rezultacie na przestrzeni 5 lat ich liczba wzrosła z 801 do 814. Mieszkańcy, którzy nie mają możliwości korzystania z sieci wodociągowej zaopatrują się w wodę ze studni kopanych. Woda dostarczana z sieci wodociągowej oraz ze studni kopanych pozwala na pokrycie zapotrzebowania gminy Łukta w wodę.

Tabela nr 4. Rozwój sieci wodociągowej w gminie Łukta w latach 2016-2020.

Lp.	Zaopatrzenie w wodę	Rok				
		2016	2017	2018	2019	2020
1.	długość czynnej sieci rozdzielczej [km]	104,0	104,1	104,1	104,1	104,1
2.	sieć rozdzielcza na 100 km ² [km]	55,8	55,8	55,8	55,8	55,8
3.	przyłącza prowadzące do budynków mieszkalnych i zbiorowego zamieszkania [szt.]	801	815	803	809	814
4.	woda dostarczona gospodarstwom domowym [dam ³]	120,5	109,4	112,0	113,5	139,5
5.	ludność korzystająca z sieci wodociągowej	3 907	3 920	3 882	3 859	3 844
6.	zużycie wody w gospodarstwach domowych ogółem na 1 mieszkańca	26,7	24,2	25,0	25,5	31,4

Źródło: Opracowanie własne na podstawie danych GUS.

3.1 Odprowadzenie ścieków

3.1.1 Aglomeracja ściekowa

Aglomeracja Łukta z oczyszczalnią ścieków w miejscowości Łukta w aktualnym kształcie została wyznaczona uchwałą Nr XXIX/62/2020 Rady Gminy Łukta z dnia 30 grudnia 2020 r. w sprawie wyznaczenia obszaru i granic aglomeracji Łukta. W jej skład włączone zostały następujące miejscowości z terenu gminy Łukta: Łukta, Plichta, Dąg, Molza, Wynki, Worliny, Pelnik, Kotkowo, Florczaki, Nowe Ramoty, Ramoty, Komorowo, Chudy Dwór, Kozia Góra, Mostkowo, Tabórz, Pupki, Spórka, Kojdy, Głędy, Lusajny, Sobno, Trokajny, Zajączkowo, Gucin. Równoważną liczbę mieszkańców (RLM) aglomeracji określono na poziomie 6565. Obszar i granice aglomeracji Łukta oznaczone są na mapie w skali 1:25 000, stanowiącej załącznik do ww. uchwały.

Powyższa uchwała była poprzedzona uchwałą nr III/70/14 Sejmiku Województwa Warmińsko-Mazurskiego z dnia 30 grudnia 2014 r. w sprawie wyznaczenia aglomeracji Łukta oraz likwidacji dotychczasowej aglomeracji Łukta (Dz. Urz. Woj. Warm.-Maz. z 2015 r. poz. 399) oraz uchwałą nr XX/476/16 z dnia 27 września 2016 r. zmieniającą uchwałę Nr III/70/14 Sejmiku Województwa Warmińsko-Mazurskiego z dnia 30 grudnia 2014 r. w sprawie wyznaczenia aglomeracji Łukta oraz likwidacji dotychczasowej aglomeracji Łukta (Dz. Urz. Woj. Warm.-Maz. z 2016 r., poz. 4028), które utraciły moc z dniem wejścia w życie przedmiotowej uchwały zgodnie z art. 565 ust. 2 ustawy z dnia 20 lipca 2017 r. Prawo wodne (t.j Dz. U. z 2021, poz. 624 z późn. zm.).

Na obszarze obecnie wyznaczonej aglomeracji nie planuje się budowy sieci kanalizacji sanitarnej, ponieważ jest ona skanalizowana w 100%. Ponadto nie planuje się powiększania obszaru aglomeracji z uwagi na bardzo rozproszoną zabudowę i co jest z tym związane niemożliwość uzyskania odpowiedniego wskaźnika koncentracji.

Jak już zostało wspomniane oczyszczalnia ścieków dla aglomeracji Łukta znajduje się w miejscowości Łukta. Oczyszczalnia ta powstała w 1982 r., a w kolejnych latach

była modernizowana. Do oczyszczalni dopływają ścieki z aglomeracji oraz dowożone są ścieki taborem asenizacyjnym z terenu pozostałej nieskanalizowanej części gminy z budynków korzystających ze zbiorników bezodpływowych i przydomowych oczyszczalni ścieków. Wchodzące na rynek coraz bardziej nowoczesne urządzenia oraz stale zmieniające się parametry ścieków zarówno pod względem ilościowym jak i jakościowym dały podstawę do budowy nowej oczyszczalni ścieków. Jej zakładana przepustowość wynosząca $Q_{d\dot{s}r} = 1266$ i RLM do 9 999 jest zgodna ze stanem rzeczywistym.

3.1.2 Kanalizacja sanitarna

W 2020 r. długość sieci kanalizacyjnej wynosiła 119,9 km i pozostawała bez istotnych zmian względem poprzednich lat objętych analizą. Według ostatnich dostępnych danych z sieci kanalizacyjnej na obszarze gminy Łukta korzystało 3 580 osób, co stanowiło ok. 81 % mieszkańców analizowanego obszaru. Znaczny rozwój sieci kanalizacji sanitarnej nastąpił w 2014 r. Dla porównania jeszcze w 2013 r. z sieci kanalizacyjnej korzystało 2435 osób, czyli ok. 54% ludności gminy Łukta. Według ostatnich dostępnych danych z 2020 r. liczba przyłączy prowadzących do budynków mieszkalnych i zamieszkania zbiorowego wyniosła 819 sztuk. Z kolei siecią kanalizacyjną zostało odprowadzonych w 2020 r. 257 dam^3 ścieków. Powyższe dane przedstawione zostały w **tabeli nr 5**.

Tabela nr 5. Rozwój sieci kanalizacyjnej w gminie Łukta w latach 2016-2020.

Lp.	Odprowadzanie ścieków	Rok				
		2016	2017	2018	2019	2020
1.	długość czynnej sieci kanalizacyjnej [km]	119,7	119,9	119,9	119,9	119,9
2.	sieć rozdzielcza na 100 km^2 [km]	64,2	64,3	64,3	64,3	64,3
3.	przyłącza prowadzące do budynków mieszkalnych i zbiorowego zamieszkania [szt.]	801	817	808	814	819
4.	ścieki odprowadzone [dam^3]	252,0	285,0	265,0	271,0	257,0
5.	ludność korzystająca z sieci kanalizacyjnej	3 630	3 648	3 612	3 593	3 580

Źródło: Opracowanie własne na podstawie danych GUS.

4. Infrastruktura techniczna drogowa

Na podstawie uwarunkowań rozwoju gminy Łukta założono podział funkcjonalny dróg na układ nadrzędny, podstawowy, uzupełniający.

W układzie nadrzędnym pozostają drogi wojewódzkie:

- droga nr 530 (Ostróda - Łukta - Dobre Miasto),
- droga nr 527 (Dzierzgoń - Rychliki - Pasłek - Morąg - Łukta - Olsztyn),
- droga nr 531 (Łukta – Podlejki).

W układzie podstawowym obsługującym bezpośrednio wydzielone jednostki strukturalne znajdują się następujące drogi powiatowe oraz część dróg gminnych szczególnie ważnych dla prawidłowej obsługi powstających nowych osiedli i rozwijającej się zabudowy i usług:

- droga nr 1186N (Wilamowo- Słonecznik – Ruś),
- droga nr 1203N (Wilnowo - Mostkowo - Jonkowo – Gutkowo),
- droga nr 1221N (Żabi Róg – Florczaki),
- droga nr 1965N (Zawroty - Szeląg - dr wojew. nr 530),
- droga nr 1225N (Tabórz – Plichta),
- droga nr 1223N (Kozia Góra – Głędy).

Pozostałe drogi gminne tworzą w gminie układ uzupełniający. Wymagają one poprawienia stanu technicznego dla prawidłowego funkcjonowania gminy i prawidłowej obsługi mieszkańców.

W trakcie okresu objętego analizą Rada Gminy Łukta nie podjęła uchwał w zakresie zaliczenia ulic do kategorii dróg gminnych. Podjęte zostały jednak uchwały dotyczące nadania ulicom w miejscowości Łukta następujących nazw:

- Wypoczynkowa – uchwała nr VI/13/2019 Rady gminy Łukta z dnia 29 marca 2019 r.,
- Łąkowa - uchwała nr VIII/48/2019 Rady gminy Łukta z dnia 31 maja 2019 r.,
- Piaskowa - uchwała nr VIII/49/2019 Rady gminy Łukta z dnia 31 marca 2019 r.,
- Przemysłowa - uchwała nr XVI/81/2019 Rady gminy Łukta z dnia 30 października 2019 r.,
- Miła - uchwała nr XXVI/40/2020 Rady gminy Łukta z dnia 18 września 2020 r.,
- Iglasta - uchwała nr XXVI/41/2020 Rady gminy Łukta z dnia 18 września 2020 r.,
- Spokojna - uchwała nr XXVI/42/2020 Rady gminy Łukta z dnia 18 września 2020 r.,
- Zakątek - uchwała nr XXVI/43/2020 Rady gminy Łukta z dnia 18 września 2020 r.

5. Gospodarka odpadami

Podstawą prawną regulującą gospodarowanie odpadami na terenie województwa warmińsko – mazurskiego jest „Plan gospodarki odpadami dla województwa warmińsko-mazurskiego na lata 2016-2022”, przyjęty uchwałą Nr XXIII/523/16 Sejmiku Województwa Warmińsko-Mazurskiego z dnia 28 grudnia 2016 r. Jest to jeden z elementów służących do osiągnięcia celów założonych w polityce ekologicznej państwa oraz wypełnienie wymogu ustawowego wyrażonego w nowej ustawie o odpadach. Obowiązująca ustawa o odpadach z dnia 14 grudnia 2012 r. (t.j. Dz. U. z 2021 r., poz. 779 z późn. zm.) zniósła obowiązek opracowywania gminnych i powiatowych planów gospodarki odpadami.

W województwie warmińsko-mazurskim w celu zorganizowania gospodarki odpadami komunalnymi wyodrębnionych zostało 5 Regionów: Północny, Północno-Wschodni, Centralny, Wschodni i Zachodni. W ramach każdego z Regionów wyznaczone zostały instalacje regionalne do przetwarzania odpadów komunalnych wytworzonych na ich terenie.

Gmina Łukta jest członkiem - założycielem Związku Gmin Czyste Środowisko w ramach Regionu Zachodniego, który został wpisany do Rejestru Związków międzygminnych 19 grudnia 1995 r. Powstał on, aby w sposób nowoczesny uregulować problem odpadów komunalnych na terenie gmin należących do Związku. Dla 19 gmin członkowskich realizuje "Kompleksowy Program Gospodarki Odpadami na terenie Związku Gmin „Czyste Środowisko”. Oprócz gminy Łukta należą do niego następujące gminy: Dąbrówno, Godkowo, Grunwald, Jonkowo, Kurzętnik, Lubawa, Olsztynek, Małdyty, Miłakowo, Miłomłyn, Morąg, Zalewo, Ostróda, Nowe Miasto Lubawskie, Iława oraz miasta: Ostróda, Nowe Miasto Lubawskie, Iława. Związek ma charakter otwarty, mogą przystąpić do niego inne gminy położone w obszarze województwa warmińsko-mazurskiego, na zasadach określonych przez przepisy prawa oraz przez Statut obwieszony przez wojewodę warmińsko-mazurskiego z dnia 18 marca 2013 r. (Dz. Urz. Woj. Warm. - Maz. z 2013 r., poz. 1267).

W wyznaczonej perspektywie czasowej nie wystąpiły istotne zmiany w zakresie gospodarki odpadami na terenie gminy Łukta. Przede wszystkim należy wskazać, że za zagospodarowanie odpadów na jej obszarze odpowiedzialny pozostaje Zakład Unieszkodliwiania Odpadów Komunalnych w Rudnie k. Ostródy. Zakład ten był beneficjentem zakończonego w 2015 r. projektu współfinansowanego przez Unię Europejską ze środków Funduszu Spójności w ramach Programu Operacyjnego Infrastruktura i Środowisko. W jego ramach nastąpiła rozbudowa zakładu wraz z budową stacji przeładunkowych. Powyższa inwestycja przyczyniła się do poprawy efektywności gospodarki odpadami na analizowanym obszarze.

Zakład Unieszkodliwiania Odpadów Komunalnych w Rudnie wyposażony jest w:

- halę sortowni o wym. 30×80 m,
- wiatę dwustanowiskową na sprzęt mechaniczny wykorzystywany na składowisku,
- boksy na surowce wtórne,
- kwaterę składowiska,
- myjnię – służącą dezynfekcyjną,
- plac pod kompostownię przyzmoową, plac z odwodnieniem o powierzchni 125 m² na kontenery z odpadami problemowymi,
- plac z odwodnieniem o powierzchni 240 m² do mycia sprzętu obsługującego ZUOK,
- kanalizacje sanitarne i deszczowe, zbiorniki wód drenażowych i odcieków,
- sprzęt technologiczny.

W celu sprostania coraz bardziej rygorystycznym przepisom prawnym w „Zakładzie Unieszkodliwiania Odpadów Komunalnych RUDNO Sp. z o.o.” realizowane i planowane są kolejne działania inwestycyjne.

6. Plany odnowy miejscowości

Do opracowań, w których wskazuje się priorytety i kierunki rozwoju poszczególnych miejscowości zaliczyć należy również Plany Odnowy Miejscowości. Na obszarze gminy Łukta opracowane zostały następujące Plany Odnowy Miejscowości:

- Plan odnowy miejscowości Łukta na lata 2016-2020, stanowiący załącznik do uchwały Nr XIX/108/2016 Rady Gminy Łukta z dnia 21 marca 2016 r.,
- Plan odnowy miejscowości Głędy na lata 2011-2017, stanowiący załącznik do uchwały nr IX/41/2011 Rady Gminy Łukta z dnia 9 czerwca 2011 r.,
- Plan odnowy miejscowości Mostkowo na lata 2011-2017, stanowiący załącznik do uchwały Nr IX/40/2011 Rady Gminy Łukta z dnia 9 czerwca 2011 r.,
- Plan odnowy miejscowości Komorowo na lata 2010-2017, stanowiący załącznik do uchwały Nr XLVII/247/2010 Rady Gminy Łukta z dnia 30 sierpnia 2010 r.,
- Plan odnowy miejscowości Kozia Góra na lata 2010-2017, stanowiący załącznik do uchwały Nr XLVII/246/2010 Rady Gminy Łukta z dnia 30 sierpnia 2010 r.,
- Plan odnowy miejscowości Zajązkowo na lata od 2009 do 2016, stanowiący załącznik do uchwały Nr XXXII/181/2009 Rady Gminy Łukta z dnia 16 czerwca 2009 r.,
- Plan odnowy i rozwoju wsi Pelnik na lata 2005-2013, stanowiący załącznik do uchwały nr XXIX/251/2005 Rady Gminy Łukta z dnia 19 października 2005 r.

Każdy Plan Odnowy Miejscowości został stworzony na zebraniach wiejskich, po konsultacji Rady Sołectkiej z mieszkańcami. W większości ich realizacja związana była z planowanym ubieganiem się o środki finansowe w ramach działania „Odnowa i rozwój wsi” objętego Programem Rozwoju Obszarów Wiejskich na lata 2007 – 2013 oraz innych programów pomocowych dla mieszkańców terenów wiejskich. Miały one służyć mieszkańcom do wspólnego działania na rzecz miejscowości. Plany są dokumentami strategicznymi określającymi najważniejsze działania, które mieszkańcy uznali za istotne dla swojego otoczenia i stanowią wyraz ich potrzeb. Obejmują one przede wszystkim:

- wykreowanie przestrzeni publicznej na obszarze poszczególnych sołectw poprzez inwestycje w zakresie lokalnej infrastruktury społecznej, kulturalnej i rekreacyjnej,
- rozbudowę i remont infrastruktury technicznej,
- aktywizację i rozwój kulturalny społeczności lokalnej,
- poprawę warunków do rozwoju przedsiębiorczości i system szkoleń zwiększający kwalifikacje pracownicze osób dorosłych.

Przedstawione w Planach Odnowy Miejscowości działania, mają pomóc w rozwiązywaniu problemów, pokonać bariery i osiągnąć stawiane sobie cele. Określone w nich kierunki działań na rzecz trwałego, zrównoważonego rozwoju poszczególnych wsi stanowią rekomendacje do formułowania i realizacji programów wdrożeniowych oraz projektów służących osiągnięciu pożądanej jakości życia mieszkańców wsi. Plany Odnowy Miejscowości są dokumentami

otwartymi, które mogą być aktualizowane w miarę potrzeb wynikających ze zmiany warunków i możliwości działania samorządu (tym samym nastąpiła aktualizacja Planów Odnowy Miejscowości Głędy oraz Łukta). Perspektywa czasowa Planów Miejscowości sporządzonych na obszarze gminy Łukta została przekroczona. Niemniej jednak ustalenia zawarte w Planach Odnowy Miejscowości mogą stanowić w części źródło informacji przy sporządzeniu opracowań planistycznych w szczególności w kontekście potrzeb lokalnej społeczności.

IV. Analiza zmian uwarunkowań zewnętrznych w rozwoju gminy Łukta

1. Plan zagospodarowania przestrzennego województwa warmińsko-mazurskiego

Zmiana w uwarunkowaniach zewnętrznych rozwoju gminy Łukta wiąże się ze zmianą planu zagospodarowania przestrzennego województwa warmińsko – mazurskiego, zatwierdzoną uchwałą nr XXXIX/832/18 Sejmiku Województwa Warmińsko-Mazurskiego z dnia 28 sierpnia 2018 r. Dotychczas obowiązujący plan zagospodarowania przestrzennego województwa warmińsko - mazurskiego, przyjęto uchwałą nr VII/164/15 Sejmiku Województwa Warmińsko-Mazurskiego z dnia 27 maja 2015 r.

Plan województwa podlega okresowej ocenie, co najmniej raz w czasie kadencji sejmiku. W jej skład wchodzi raport o stanie zagospodarowania przestrzennego województwa, przegląd zmian w zagospodarowaniu przestrzennym województwa i ocena realizacji inwestycji celu publicznego o znaczeniu ponadlokalnym. Uchwałą nr XXXVIII/823/18 Sejmiku Województwa Warmińsko-Mazurskiego z dnia 26 czerwca 2018 r. przyjęte zostały wyniki przeglądu zmian w zagospodarowaniu przestrzennym zawartych w raporcie o stanie zagospodarowania przestrzennego Województwa Warmińsko – Mazurskiego oraz oceny realizacji inwestycji celu publicznego o znaczeniu ponadlokalnym. Wykonana ocena dokumentu była podstawą do wszczęcia prac nad projektem planu województwa na podstawie uchwały nr XL/816/14 Sejmiku Województwa Warmińsko-Mazurskiego z dnia 30 września 2014 r. w sprawie przystąpienia do sporządzenia Planu zagospodarowania przestrzennego województwa warmińsko-mazurskiego. W uchwalonym planie zagospodarowania przestrzennego województwa, uwzględniono wymogi wynikające z „Koncepcji Przestrzennego Zagospodarowania Kraju 2030” oraz zmiany legislacyjne odnoszące się do planowania regionalnego.

Przyjęte w planie zagospodarowania przestrzennego województwa warmińsko-mazurskiego cele, kierunki polityki zagospodarowania przestrzennego oraz zasady i działania adresowane są do wszystkich jednostek, które odpowiadają za gospodarowanie przestrzenią regionu. Jego realizacja na poziomie gminy Łukta możliwa będzie głównie poprzez uwzględnianie ustaleń planu w studium uwarunkowań i kierunków zagospodarowania przestrzennego i w miejscowych planach zagospodarowania przestrzennego. Wśród najważniejszych zadań związanych z realizacją inwestycji celu publicznego o znaczeniu ponadlokalnym na terenie gminy

Łukta i uwzględnionych w Planie Zagospodarowania Województwa Warmińsko-Mazurskiego należy wymienić:

- rozbudowę drogi wojewódzkiej nr 527 (zgodnie z Wieloletnią Prognozą Finansową Województwa Warmińsko-Mazurskiego na lata 2017-2039),
- modernizację linii 110kV Olsztyn Mątki - Morąg (zgodnie z Planem Rozwoju na lata 2017-2022. ENERGA OPERATOR S.A.),
- budowę sieci kanalizacji sanitarnej (zgodnie z Krajowym programem oczyszczania ścieków komunalnych),
- kształtowanie poprzeczne i podłużne koryta rzeki Morąg, zabezpieczenie m. Florczaki przed powodzią (zgodnie z Planem gospodarowania wodami na obszarze dorzecza Wisły),
- kształtowanie poprzeczne i podłużne koryta rzeki Łukta, zabezpieczenie m. Łukta przed powodzią (zgodnie z Planem gospodarowania wodami na obszarze dorzecza Wisły).

Na podstawie powyższych informacji należy stwierdzić, że gmina Łukta leży jedynie w niewielkim stopniu na obszarze występowania istotnych inwestycji celu publicznego o znaczeniu ponadlokalnym związanych rozwojem województwa warmińsko-mazurskiego.

2. Zmiana ustawy o planowaniu i zagospodarowaniu przestrzennym

Pierwsze studium uwarunkowań i kierunków zagospodarowania przestrzennego gminy Łukta zostało uchwalone uchwałą nr VII/47/99 Rady Gminy Łukta z dnia 30 kwietnia 1999 r. Studium sporządzono w trybie ówczesnie obowiązującej ustawy z dnia 7 lipca 1994 r. o zagospodarowaniu przestrzennym (Dz.U. z 1994 r. nr 89, poz. 415 z późn. zm.) oraz na podstawie uchwały intencyjnej nr XXVII/160/97 Rady Gminy Łukta z dnia 30 kwietnia 1999 r.

Do kompleksowej zmiany studium uwarunkowań i kierunków zagospodarowania przestrzennego przystąpiono na podstawie uchwały nr XIX/123/2008 Rady Gminy Łukta z dnia 25 kwietnia 2008 r. Podstawą prawną sporządzenia zmiany studium była obecnie obowiązująca ustawa z dnia 27 marca 2003 r. o planowaniu i zagospodarowaniu przestrzennym (Dz.U. z 2003 r. nr 80, poz. 717 z późn. zm.) Wprowadziła ona do studium treści z zakresu parametryzacji zasad zabudowy, jako element polityki przestrzennej w kształtowaniu struktury urbanistycznej w obszarze jednostki samorządu gminnego, a treści dokumentu studium stały się wiążące dla sporządzenia planów miejscowych. Plany miejscowe zaś zostały objęte obowiązkiem zgodności ze studium. Ustawa dokonała też istotnej zmiany w instrumentach planistycznych wprowadzając dwie równorzędne instytucje prawne lokalizacji inwestycji: plan miejscowy (jako akt prawa miejscowego) oraz decyzję o warunkach zabudowy i zagospodarowaniu terenu (jako decyzję administracyjną) na terenach nieobjętych obowiązującym planem miejscowym.

Przyjęcie obowiązującej zmiany studium uwarunkowań i kierunków zagospodarowania przestrzennego gminy Łukta nastąpiło uchwałą nr XXIII/117/2012 Rady Gminy Łukta z dnia 31

października 2012 r. Zgodnie z uchwałą nr XL/221/2014 Rady Gminy Łukta z dnia 27 maja 2014 r. przystąpiono do sporządzenia zmiany studium uwarunkowań i kierunków zagospodarowania przestrzennego Gminy Łukta w zakresie rozmieszczenia złóż surowców mineralnych i innych zadań wynikających z potrzeb samorządu gminy. Nie rozpoczęto jednak prac planistycznych związanych z realizacją ww. uchwały. Utraciła ona moc wskutek przyjęcia uchwały nr XXXIX/217/2017 Rady Gminy Łukta z dnia 29 września 2017 r. w sprawie: przystąpienia do sporządzenia zmiany studium uwarunkowań i kierunków zagospodarowania przestrzennego terenu gminy Łukta. W następstwie przyjęcia ww. uchwały przystąpiono do prac planistycznych związanych z opracowaniem powyższego dokumentu. Zmiana studium uwarunkowań i kierunków zagospodarowania przestrzennego gminy Łukta została przyjęta uchwałą nr V/3/2019 Rady Gminy Łukta z dnia 28 lutego 2019 r. Należy jednak podkreślić, że Wojewódzki Sąd Administracyjny w Olsztynie po rozpoznaniu na rozprawie w dniu 21 lipca 2020 r. sprawy ze skargi Wojewody Warmińsko-Mazurskiego na powyższą uchwałę stwierdził jej nieważność w całości. W rezultacie aktualnie na terenie gminy Łukta obowiązuje zmiana studium uwarunkowań i kierunków zagospodarowania przestrzennego przyjęta uchwałą nr XXIII/117/2012 Rady Gminy Łukta z dnia 31 października 2012 r.

Okres jaki upłynął od ostatniej zmiany studium uwarunkowań i kierunków zagospodarowania przestrzennego gminy Łukta jest umiarkowany jeżeli chodzi o zmiany w przestrzeni gminy, natomiast jest okresem wystarczającym do zmian w sferze legislacyjnej. Analiza art. 10 ustawy z dnia 27 marca 2003 r. o planowaniu i zagospodarowaniu przestrzennym, gdzie został określony zakres studium wskazuje, że obowiązujące studium uwarunkowań i kierunków zagospodarowania przestrzennego nie w pełni obejmuje aktualny zakres przepisów obecnie obowiązującej ustawy. Należy przy tym podkreślić, że zgodnie z brzmieniem art. 9 ust. 3a ww. ustawy zmiana studium dla części obszaru gminy wymaga dokonania, zarówno w części tekstowej jak i graficznej studium, zmian w odniesieniu do wszystkich treści, które w wyniku wprowadzonej zmiany przestają być aktualne, w szczególności zmian w zakresie określonym w art. 10 ust. 1 tejże ustawy. Ponadto zgodnie z nowelizacją ustawy o planowaniu i zagospodarowaniu przestrzennym, która weszła w życie wraz z ustawą z dnia 9 października o rewitalizacji (Dz. U z 2015 r. poz. 1777) wprowadzono wymogi dotyczące kształtowania nowej zabudowy z uwzględnieniem wymagań ładu przestrzennego, efektywnego gospodarowania przestrzenią oraz walorów ekonomicznych przestrzeni, które następują poprzez:

- kształtowanie struktur przestrzennych przy uwzględnieniu dążenia do minimalizowania transportochłonności układu przestrzennego,
- lokalizowanie nowej zabudowy mieszkaniowej w sposób umożliwiający mieszkańcom maksymalne wykorzystanie publicznego transportu zbiorowego jako podstawowego środka transportu,
- zapewnianie rozwiązań przestrzennych, ułatwiających przemieszczanie się pieszych i rowerzystów,

- dążenie do planowania i lokalizowania nowej zabudowy:
 - na obszarach o w pełni wykształconej zwartej strukturze funkcjonalno-przestrzennej, w granicach jednostki osadniczej w rozumieniu art. 2 pkt 1 ustawy z dnia 29 sierpnia 2003 r. o urzędowych nazwach miejscowości i obiektów fizjograficznych (Dz. U. z 2019 r. poz. 1443), w szczególności poprzez uzupełnianie istniejącej zabudowy,
 - na terenach położonych na obszarach innych niż wymienione powyżej, wyłącznie w sytuacji braku dostatecznej ilości terenów przeznaczonych pod dany rodzaj zabudowy położonych na tych obszarach, przy czym w pierwszej kolejności na obszarach w najwyższym stopniu przygotowanych do zabudowy, przez co rozumie się obszary charakteryzujące się najlepszym dostępem do sieci komunikacyjnej oraz najlepszym stopniem wyposażenia w sieci wodociągowe, kanalizacyjne, elektroenergetyczne, gazowe, ciepłownicze oraz sieci i urządzenia telekomunikacyjne, adekwatnych dla nowej, planowanej zabudowy.

Uwzględnienie powyższych wymagań może przyczynić się do rewizji aktualnej polityki przestrzennej gminy Łukta. Osiągnięcie spójnej polityki przestrzennej gminy Łukta możliwe będzie przede wszystkim poprzez sporządzenie zmiany studium uwarunkowań i kierunków zagospodarowania przestrzennego dla całego obszaru gminy Łukta z uwzględnieniem zmian prawnych również w otoczeniu planowania przestrzennego ujętych w kolejnych częściach niniejszego opracowania. Działania Gminy powinny ukierunkowane na uchwalenie zmiany studium uwarunkowań i kierunków zagospodarowania przestrzennego.

Na terenie gminy Łukta obowiązują miejscowe plany zagospodarowania przestrzennego uchwalone zarówno na podstawie ustawy z dnia 7 lipca 1994 r. o planowaniu i zagospodarowaniu przestrzennym jak i ustawy z dnia 27 marca 2003 r. o planowaniu i zagospodarowaniu. Mimo, że od uchwalenia części z miejscowych planów zagospodarowania przestrzennego upłynął znaczny okres czasu pozostają one wciąż w obiegu prawnym. Niemniej jednak istnieją podstawy do ich aktualizacji ze względu na potrzebę uwzględnienia potrzeb lokalnej społeczności w zakresie przeznaczenia terenów jak i dostosowania planów miejscowych do obowiązujących przepisów prawa. Analiza uchwalonych miejscowych planów zagospodarowania przestrzennego na terenie gminy Łukta zawarta jest w dalszej części niniejszego opracowania.

3. Zmiany prawne w otoczeniu planowania przestrzennego

Oprócz ustawy z dnia 27 marca 2003 r. o planowaniu i zagospodarowaniu przestrzennym do istotnych ustaw mających wpływ na kształtowanie polityki przestrzennej gminy należy zaliczyć m.in. ustawę o ochronie przyrody, ustawę prawo ochrony środowiska, ustawę o ochronie zabytków i opiece nad zabytkami, prawo budowlane, prawo wodne, ustawę o drogach publicznych, prawo geologiczne i górnicze, ustawę o gospodarce nieruchomościami, ustawę o rewitalizacji i ustawę o inwestycjach w zakresie elektrowni wiatrowych. Należy przy tym dodać,

że obowiązująca zmiana studium uwarunkowań i kierunków zagospodarowania przestrzennego została uchwalona zgodnie z obowiązującą od 15 listopada 2008 r. ustawą o udostępnianiu informacji o środowisku i jego ochronie, udziale społeczeństwa w ochronie środowiska oraz o ocenach oddziaływania na środowisko (t.j. Dz. U. z 2021 r. poz. 247 z późn. zm.), która na skutek dyrektywy UE wprowadziła obowiązek postępowania środowiskowych (wg wymogów tej dyrektywy) na każdym etapie zamierzeń inwestycyjnych, poczynając od studium uwarunkowań i kierunków zagospodarowania przestrzennego gminy na pozwoleniu na budowę kończąc.

3.1 Zmiany uwarunkowań w zakresie ochrony przyrody

Ochrona przyrody stanowi jeden z ważniejszych celów planowania przestrzennego. Poniżej przedstawiona została analiza form ochrony przyrody, o których mowa w art. 6.1 ustawy z dnia 16 kwietnia o ochronie przyrody (Dz. U. z 2021 r. poz. 1098 z późn. zm.) występujących na obszarze gminy Łukta.

3.1.1 Rezerwat przyrody

Rezerwat przyrody obejmuje obszary zachowane w stanie naturalnym lub mało zmienionym, ekosystemy, ostoje i siedliska przyrodnicze, a także siedliska roślin, siedliska zwierząt i siedliska grzybów oraz twory i składniki przyrody nieożywionej, wyróżniające się szczególnymi wartościami przyrodniczymi, naukowymi, kulturowymi lub walorami krajobrazowymi. Na obszarze gminy Łukta znajdują się cztery rezerwaty przyrody:

- **Rezerwat Sosny Taborskie** - o powierzchni ok. 95 ha, położony jest w południowo-zachodniej części wsi Tabórz w gminie Łukta. Celem ochrony rezerwatu jest zachowanie lokalnego ekotypu sosny zwyczajnej oraz naturalnych procesów sukcesji na siedlisku lasu liściastego z klasy Querco - Fagetea. Obowiązuje dla niego zarządzenie nr 55 Regionalnego Dyrektora Ochrony Środowiska w Olsztynie z dnia 30 września 2011 r. w sprawie rezerwatu przyrody "Sosny Taborskie" (Dz. Urz. Woj. Warm. - Maz. z 2011 r. Nr 149, poz. 2306),
- **Rezerwat Wyspa Lipowa** - o powierzchni 5,0 ha, obejmuje wyspę położoną na jeziorze Morąg w gminie Łukta. Celem ochrony rezerwatu jest zachowanie ze względów naukowych, dydaktycznych i krajobrazowych wyspy z występującymi na niej licznymi chronionymi gatunkami roślin i ptaków. Uznany został zarządzeniem Ministra Leśnictwa i Przemysłu Drzewnego z dnia 10 grudnia 1968 r. w sprawie uznania za rezerwat przyrody (M.P. z 1969 r. Nr 2, poz. 14),
- **Rezerwat Jezioro Długie** - o powierzchni ok. 348 ha wraz z otuliną o powierzchni ok. 48 ha, położony jest na obszarze obejmującym cztery jeziora: Długie, Harcerskie, Bałtyn, Czarne oraz obszar leśny w gminie Łukta. Celem ochrony rezerwatu jest

zachowanie jedynej dobrze zachowanej w województwie warmińsko-mazurskim populacji relikтового gatunku poryblinu jeziornego w Jeziorze Długim. Ponadto celem jest utrzymanie istniejących stosunków wodnych warunkujących trwałość ustabilizowanych siedlisk hydrogeniczných tego terenu wraz z ich ochroną oraz ochrona stanowisk chronionych i rzadkich gatunków roślin i zwierząt. Obowiązuje dla niego zarządzenie nr 20 Regionalnego Dyrektora Ochrony Środowiska w Olsztynie z dnia 19 maja 2010 r. w sprawie uznania obszaru za rezerwat przyrody "Jezioro Długie" (Dz. Urz. Woj. Warm. - Maz. z 2010 r. Nr 77, poz. 1244),

- **Rezerwat Ostoja Bobrów na rzece Pasłęce** - o powierzchni ok. 4,3 ha, położony jest w powiecie elbląskim na terenie gminy Godkowo, w powiecie ostródzkim na terenie gmin: Miłakowo, Łukta, w powiecie braniewskim na terenie miasta Braniewo i gmin: Braniewo, Wilczęta, Płoskinia, w powiecie olsztyńskim na terenie gmin: Stawiguda, Świątki, Olsztynek, Gietrzwałd, Jonkowo oraz w powiecie lidzbarskim na terenie gmin: Orneta, Lubomino. Celem rezerwatu jest ochrona bobrów. Uznany został zarządzeniem Ministra Leśnictwa i Przemysłu Drzewnego z dnia 5 stycznia 1970 r. w sprawie uznania za rezerwat przyrody (M.P. z 1970 r. Nr 2, poz. 21).

W okresie analizy zmian w zagospodarowaniu przestrzennym nie ustanowiono nowych rezerwatów przyrody.

3.1.2 Obszary chronionego krajobrazu

Obszar chronionego krajobrazu obejmuje tereny chronione ze względu na wyróżniający się krajobraz o zróżnicowanych ekosystemach, wartościowe ze względu na możliwość zaspokajania potrzeb związanych z turystyką i wypoczynkiem lub pełnioną funkcją korytarzy ekologicznych. Większość obszaru gminy Łukta objęta jest ochroną w postaci obszarów chronionego krajobrazu. Obszary te nie obejmują północno - wschodniej części gminy, gdzie dominuje gospodarka rolna, a także części północno - zachodniej w sąsiedztwie drogi wojewódzkiej nr 527. Gmina Łukta leży w zasięgu następujących trzech obszarów chronionego krajobrazu:

- **Obszar Chronionego Krajobrazu Doliny Pasłęki** - o powierzchni ok. 43 421 ha, położony jest w powiecie braniewskim na terenie gmin: Braniewo, Płoskinia, Wilczęta, w powiecie elbląskim na terenie gminy Godkowo, w powiecie lidzbarskim na terenie gmin: Orneta, Lubomino, w powiecie ostródzkim na terenie gmin: Miłakowo, Łukta oraz w powiecie olsztyńskim na terenie gmin: Świątki, Jonkowo, Olsztynek, Stawiguda, Gietrzwałd. Obowiązują na nim rygory zagospodarowania ustanowione uchwałą nr XXVII/605/17 Sejmiku Województwa Warmińsko-Mazurskiego z dnia 25 kwietnia 2017 r. w sprawie Obszaru Chronionego Krajobrazu Doliny Pasłęki (Dz. Urz. Woj. Warm.-Maz. z 2017 r. poz. 2465),

- **Narieński Obszar Chronionego Krajobrazu** - o powierzchni ok. 7 984 ha, położony jest w powiecie ostródzkim na terenie gmin: Miłakowo, Morąg oraz Łukta, na którym obowiązują rygory zagospodarowania ustanowione rozporządzeniem nr 148 Wojewody Warmińsko-Mazurskiego z dnia 13 listopada 2008 r. w sprawie Narieńskiego Obszaru Chronionego Krajobrazu (Dz. Urz. Woj. Warm.- Maz. z 2008 r. Nr 179, poz. 2633),
- **Obszar Chronionego Krajobrazu Lasów Taborskich** - o powierzchni ok. 29 942 ha, położony jest w powiecie olsztyńskim na terenie gmin: Gietrzwałd i Olsztynek oraz w powiecie ostródzkim na terenie gmin: Morąg, Miłomłyn, Łukta, Ostróda i miasta Ostróda. Obowiązują na nim rygory zagospodarowania ustanowione rozporządzeniem nr 150 Wojewody Warmińsko-Mazurskiego z dnia 13 listopada 2008 r. w sprawie Obszaru Chronionego Krajobrazu Lasów Taborskich (Dz. Urz. Woj. Warm.- Maz. z 2008 r. Nr 179, poz. 2635).

W okresie analizy zmian w zagospodarowaniu przestrzennym nie ustanowiono nowych obszarów chronionych krajobrazów.

3.1.3 Obszary Natura 2000

Obszar Natura 2000 – program sieci obszarów objętych ochroną przyrody na terytorium Unii Europejskiej. Celem programu jest zachowanie określonych typów siedlisk przyrodniczych oraz gatunków, które uważane są za cenne i zagrożone w skali całej Europy. Na terenie gminy Łukta znajdują się następujące obszary Natura 2000:

- **Obszar Natura 2000 „Rzeka Pasłęka” PLH280006** - o powierzchni ok. 8 419 ha, położony jest w powiecie elbląskim na terenie gminy Godkowo, w powiecie ostródzkim na terenie gmin: Miłakowo, Łukta, w powiecie braniewskim na terenie miasta Braniewo i gmin: Braniewo, Pieniężno, Wilczęta, Płoskinia, w powiecie olsztyńskim na terenie gmin: Stawiguda, Świątki, Olsztynek, Gietrzwałd, Jonkowo oraz w powiecie lidzbarskim na terenie gmin: Orneta, Lubomino. Obszar zatwierdzony na podstawie Decyzji Komisji Europejskiej z dnia 13 listopada 2007 r. przyjmującą, na mocy dyrektywy Rady 92/43/EWG, pierwszy zaktualizowany wykaz terenów mających znaczenie dla Wspólnoty, składających się na kontynentalny region biogeograficzny (notyfikowana jako dokument C(2007)5043)(2008/25/WE). Stanowi specjalny obszar ochrony siedlisk (Dyrektywa Siedliskowa),
- **Obszar Natura 2000 „Jezioro Długie” PLH280030** - o powierzchni ok. 643 ha, położony jest na zachód od miejscowości Łukta. Obszar zatwierdzony na podstawie Decyzji Komisji Europejskiej z dnia 10 stycznia 2011 r. w sprawie przyjęcia na mocy dyrektywy Rady 92/43/EWG czwartego zaktualizowanego wykazu terenów mających znaczenie dla Wspólnoty składających się na kontynentalny region biogeograficzny (notyfikowana jako

dokument nr C(2010) 9669(2011/64/UE). Stanowi specjalny obszar ochrony siedlisk (Dyrektywa Siedliskowa),

- **Obszar Natura 2000 „Dolina Pasłęki” PLB280002** - o powierzchni ok. 20 670 ha, położony jest w powiecie elbląskim na terenie gminy Godkowo, w powiecie ostródzkim na terenie gmin: Miłakowo, Łukta, w powiecie braniewskim na terenie miasta Braniewo i gmin: Braniewo, Pieniężno, Wilczęta, Płoskinia, w powiecie olsztyńskim na terenie gmin: Stawiguda, Świątki, Olsztynek, Gietrzwałd, Jonkowo oraz w powiecie lidzbarskim na terenie gmin: Orneta, Lubomino. Obszar zatwierdzony na podstawie rozporządzenia Ministra Środowiska z dnia 21 lipca 2004 r. w sprawie obszarów specjalnej ochrony ptaków Natura 2000 (Dz. U z 2004 r. Nr 229, poz. 2313). Stanowi obszar specjalnej ochrony ptaków (Dyrektywa Ptasia).

W okresie analizy zmian w zagospodarowaniu przestrzennym nie ustanowiono nowych obszarów Natura 2000.

3.1.3 Użytki ekologiczne

Użytkami ekologicznymi są zasługujące na ochronę pozostałości ekosystemów mających znaczenie dla zachowania różnorodności biologicznej. Odgrywają one w bogatej gamie form ochrony przyrody na terenie gminy Łukta coraz większe znaczenie. W gminie Łukta w postaci użytków ekologicznych objęto:

- **Jeziro Czarne Duże i Małe** – o powierzchni 5,6 ha położony jest na terenie Nadleśnictwa Stare Jabłonki. Obowiązują na nim rygory zagospodarowania ustanowione rozporządzeniem nr 51 Wojewody Warmińsko-Mazurskiego z dnia 30 lipca 2009 r. w sprawie ustanowienia użytku ekologicznego "Czarne Duże i Małe" (Dz. Urz. Woj. Warm.-Maz. z 2009 r. Nr 105, poz. 1684). Stanowi ostoję wielu rzadkich gatunków roślin wodnych, bagiennych i torfowiskowych oraz ptaków wodno-błotnych.
- **Harcerskie** – o powierzchni 11,7 ha położony jest na terenie Nadleśnictwa Miłomłyn. Obowiązują na nim rygory zagospodarowania ustanowione rozporządzeniem nr 69 Wojewody Warmińsko-Mazurskiego z dnia 30 lipca 2009 r. w sprawie ustanowienia użytku ekologicznego "Harcerskie" (Dz. Urz. Woj. Warm.-Maz. z 2009 r. Nr 105, poz. 1702). Stanowi ostoję wielu rzadkich gatunków roślin wodnych, bagiennych i torfowiskowych oraz ptaków wodno-błotnych.
- **Piecki** – o powierzchni 3,11 ha położony jest na terenie Nadleśnictwa Stare Jabłonki. Obowiązują na nim rygory zagospodarowania ustanowione rozporządzeniem nr 42 Wojewody Warmińsko-Mazurskiego z dnia 30 lipca 2009 r. w sprawie ustanowienia użytku ekologicznego "Piecki" (Dz. Urz. Woj. Warm.-Maz. z 2009 r. Nr 105, poz. 1675). Stanowi ostoję wielu rzadkich gatunków roślin wodnych, bagiennych i torfowiskowych oraz ptaków wodno-błotnych.

- **Jezioro Babrynek** – o powierzchni 7,42 ha położony jest pomiędzy miejscowościami Grazymy i Rapaty na terenie Nadleśnictwa Stare Jabłonki. Obowiązują na nim rygory zagospodarowania ustanowione rozporządzeniem nr 52 Wojewody Warmińsko-Mazurskiego z dnia 10 lipca 2008 r. w sprawie ustanowienia użytku ekologicznego "Jezioro Bobrynek" (Dz. Urz. Woj. Warm.-Maz. z 2008 r. Nr 110, poz. 1841). Stanowi miejsce występowania oraz ostoję lęgową ptaków.
- **Jezioro Mielnik** – o powierzchni 19,28 ha położony jest pomiędzy miejscowościami Grazymy i Rapaty na terenie Nadleśnictwa Stare Jabłonki. Obowiązują na nim rygory zagospodarowania ustanowione rozporządzeniem nr 51 Wojewody Warmińsko-Mazurskiego z dnia 10 lipca 2008 r. w sprawie ustanowienia użytku ekologicznego "Jezioro Mielnik" (Dz. Urz. Woj. Warm.-Maz. z 2008 r. Nr 110, poz. 1840). Stanowi pozostałość ekosystemów o istotnym znaczeniu dla różnorodności biologicznej.
- **Jezioro Stawik** – o powierzchni 3,01 ha położony jest pomiędzy miejscowościami Grazymy i Rapaty na terenie Nadleśnictwa Stare Jabłonki. Obowiązują na nim rygory zagospodarowania ustanowione rozporządzeniem nr 54 Wojewody Warmińsko-Mazurskiego z dnia 10 lipca 2008 r. w sprawie ustanowienia użytku ekologicznego "Jezioro Stawik" (Dz. Urz. Woj. Warm.-Maz. z 2008 r. Nr 110, poz. 1843). Stanowi pozostałość ekosystemów o istotnym znaczeniu dla różnorodności biologicznej.

W okresie analizy zmian w zagospodarowaniu przestrzennym nie ustanowiono nowych użytków ekologicznych.

3.1.4. Pomniki przyrody

Na terenie gminy Łukta znajduje się 24 obiekty uznane przez Wojewodę za pomniki przyrody. Stanowią one pojedyncze drzewa i ich skupiska oraz aleję przydrożną. W okresie analizy zmian w zagospodarowaniu przestrzennym nie ustanowiono nowych pomników przyrody. Ostatnie pomniki przyrody zostały ustanowione rozporządzeniem nr 19 Wojewody Warmińsko-Mazurskiego z dnia 24 września 2004 r. w sprawie ustanowienia pomników przyrody (Dz. Urz. Woj. Warm.-Maz. z 2004 r. Nr 134, poz. 1685).

Powyższe akty prawne regulujące formy ochrony przyrody, o których mowa w art. 6.1 ustawy z dnia 16 kwietnia o ochronie przyrody zostały wskazane w obowiązującej zmianie studium uwarunkowań i kierunków zagospodarowania przestrzennego gminy Łukta przyjętej uchwałą nr XXIII/117/2012 Rady Gminy Łukta z dnia 31 października 2012 r. Niemniej jednak w przypadku zmiany studium uwarunkowań i kierunków zagospodarowania przestrzennego gminy Łukta wskazane jest uszczegółowienie przebiegu ich granic i lokalizacji na załącznikach graficznych.

3.2 Zmiany uwarunkowań w zakresie ochrony zabytków

Głównym aktem prawnym regulującym zasady ochrony i opieki nad zabytkami w Polsce jest ustawa z dnia 23 lipca 2003 r. o ochronie zabytków i opiece nad zabytkami (tj. Dz.U. z 2021 r. poz. 710 z późn. zm.), która stanowi podstawę prawną ochrony dziedzictwa kulturowego w Polsce. Określa ona przedmiot, zakres i formy ochrony zabytków oraz opieki nad nimi, zasady tworzenia krajowego programu ochrony zabytków i opieki nad zabytkami oraz finansowania prac konserwatorskich, restauratorskich i robót budowlanych przy zabytkach, a także organizację organów ochrony zabytków. Ponadto wykonywanie zadań w zakresie kultury i ochrony zabytków jest ustawowym zadaniem samorządów. W art. 7 ust. 1 pkt. 9 ustawy z dnia 8 marca 1990 r. o samorządzie gminnym (tj. Dz. U. z 2021 r. poz. 710 z późn. zm.) zostały określone zadania własne gminy związane z zaspokajaniem zbiorowych potrzeb wspólnoty obejmujące właśnie ochronę zabytków i opiekę nad zabytkami.

Jednym z obowiązków nałożonych przez ustawę z dnia 23 lipca 2003 r. o ochronie zabytków i opiece nad zabytkami na gminy jest uwzględnienie zadań ochronnych w planowaniu i zagospodarowaniu przestrzennym oraz przy kształtowaniu środowiska. Temu zadaniu ma służyć m.in. gminna ewidencja zabytków, którą Wójt prowadzi w formie zbioru kart adresowych zabytków nieruchomych z terenu gminy. W gminnej ewidencji zabytków powinny być ujęte:

- zabytki nieruchome wpisane do rejestru,
- inne zabytki nieruchome znajdujące się w wojewódzkiej ewidencji zabytków,
- inne zabytki nieruchome wyznaczone przez wójta w porozumieniu z wojewódzkim konserwatorem zabytków.

Ustawą z dnia 18 marca 2010 roku o zmianie ustawy o ochronie zabytków i opiece nad zabytkami oraz o zmianie niektórych innych ustaw (Dz. U z 2010 r. Nr 75, poz. 474) zmieniono treść art. 39 ust. 3 Prawa budowlanego, który stanowi, że w stosunku do obiektów budowlanych oraz obszarów niewpisanych do rejestru zabytków, a ujętych w gminnej ewidencji zabytków, pozwolenie na budowę lub rozbiórkę obiektu budowlanego wydaje właściwy organ w uzgodnieniu z wojewódzkim konserwatorem zabytków.

Gminna ewidencja zabytków winna podlegać okresowej aktualizacji, polegającej m.in. na wykreśleniu z niej obiektów nieistniejących oraz gruntownie przebudowanych (zmiana bryły budynku, układu i wielkości otworów okiennych, skucie wystroju elewacji etc.), a także uzupełnianiu o wpisy do rejestru zabytków, nowe ustalenia naukowe dotyczące uzupełniania i weryfikacji wykazu zabytków i stanowisk archeologicznych na podstawie danych z Wojewódzkiego Urzędu Ochrony Zabytków.

Zgodnie z art. 21. ustawy z dnia 23 lipca 2003 r. o ochronie zabytków i opiece nad zabytkami ewidencja zabytków jest podstawą do sporządzania programów opieki nad zabytkami przez gminy. Zabytkowe obiekty w gminie Łukta zostały wpisane do gminnej ewidencji zabytków. Tym samym zgodnie z uchwałą Nr XXX/162 Rady Gminy Łukta z dnia 21 czerwca 2013 r.

przyjęty został Gminny Program Opieki nad Zabytkami dla Gminy Łukta. Opracowanie i uchwalenie gminnego programu opieki nad zabytkami nie powinno być traktowane jedynie jako realizacja przez gminę zadania ustawowego. Program ma bowiem służyć rozwojowi gminy poprzez dążenie do poprawy stanu zachowania zabytków, eksponowania walorów krajobrazu kulturowego, wykorzystania zabytków na potrzeby społeczne, gospodarcze i edukacyjne. Ustalenia tego programu, stosownie do art. 18 ust. 1 ustawy z dnia 23 lipca 2003 r. o ochronie zabytków i opiece nad zabytkami uwzględnia się również w studium uwarunkowań i kierunków zagospodarowania przestrzennego oraz miejscowym planie zagospodarowania przestrzennego. Gminny Program Opieki nad Zabytkami dla Gminy Łukta formułuje szereg działań samorządu w zakresie opieki nad zabytkami gminnymi. Wyznaczone kierunki i zadania uwzględniają specyfikę dziejów gminy i charakter jej dziedzictwa kulturowego oraz są zgodne z celami wyznaczonymi ww. ustawie o ochronie zabytków i opiece nad zabytkami. W niniejszym dokumencie przedstawione zostały następujące proponowane kierunki działań gminy Łukta:

- ochrona i opieka nad zabytkami oraz ochrona krajobrazu kulturowego poprzez priorytetowe traktowanie obszarów wartościowych kulturowo w kształtowaniu polityki przestrzennej gminy,
- wykorzystanie zasobów i walorów krajobrazu kulturowego gminy w rozwoju turystyki,
- rozszerzenie zasobu i ochrony dziedzictwa kulturowego gminy,
- bezpośrednie działania na rzecz ratowania obiektów zabytkowych oraz określenie warunków współpracy z właścicielami zabytków, eliminujących sytuacje konfliktowe związane z ich wykorzystaniem,
- podejmowanie przedsięwzięć umożliwiających tworzenie miejsc pracy związanych z opieką nad zabytkami,
- edukacja w zakresie ochrony dziedzictwa kulturowego.

Zadania opisane w Gminnym Programie Opieki nad Zabytkami dla gminy Łukta powinny być realizowane poprzez wspólne działania władz samorządowych, Warmińsko- Mazurskiego Wojewódzkiego Konserwatora Zabytków, właścicieli oraz zarządców obiektów, parafie, organizacje pozarządowe i stowarzyszenia w ramach posiadanych przez te jednostki kompetencji, praw i obowiązków wynikających z obowiązujących przepisów prawnych. Ze strony Gminy Łukta zadania będą wykonywane bądź wspierane przez gminne jednostki organizacyjne (zespół szkolno-przedszkolny, biblioteka, Gminny Ośrodek Kultury oraz świetlice wiejskie), a także wydziały Urzędu Gminy w ramach zadań własnych, poprzez istniejące i planowane instrumenty.

Nadrzędnym celem polityki gminnej w zakresie ochrony i opieki nad zabytkami powinno być zachowanie materialnego dziedzictwa kulturowego, jego ochrona przed degradacją oraz efektywne zarządzanie zabytkami poprzez działania dążące do poprawy ich stanu technicznego, ich odbudowy, adaptacji i rewitalizacji. Osiągnięcie tego celu pozwoli w pełni wykorzystać potencjał związany z posiadaniem lokalnym dziedzictwem kulturowym.

Należy zaznaczyć, że Gminny Program Opieki nad Zabytkami dla Gminy Łukta przyjęty uchwałą nr XXX/162 Rady Gminy Łukta z dnia 21 czerwca 2013 r. nie został dotychczas zaktualizowany. Od czasu jego uchwalenia wykreślony został z Gminnej Ewidencji Zabytków przeznaczony do wyburzenia budynek gospodarczy w Łukcie (na podstawie zarządzenia Wójta Gminy Łukta nr 22/2021 z dnia 12 maja 2021 r.).

3.3 Zmiany uwarunkowań w zakresie rewitalizacji

Ustawa z dnia 9 października 2015 r. o rewitalizacji (t.j. Dz.U. z 2021 r. poz.485) ustanawia zasady przygotowania, koordynowania i tworzenia warunków do prowadzenia rewitalizacji, a także jej prowadzenia w zakresie właściwości gminy jako jej fakultatywnego zadania własnego. Zgodnie z art. 8 ust. 1 ww. ustawy w przypadku gdy gmina zamierza realizować zadania własne, o których mowa powyżej, rada gminy wyznacza, w drodze uchwały, z własnej inicjatywy albo na wniosek wójta obszar zdegradowany i obszar rewitalizacji. Art. 9 ust. 1 przedmiotowej ustawy stanowi, że obszar gminy znajdujący się w stanie kryzysowym z powodu koncentracji negatywnych zjawisk społecznych, w szczególności bezrobocia, ubóstwa, przestępczości, wysokiej liczby mieszkańców będących osobami ze szczególnymi potrzebami, o których mowa w ustawie z dnia 19 lipca 2019 r. o zapewnianiu dostępności osobom ze szczególnymi potrzebami (Dz.U. z 2020 r. poz.1062), niskiego poziomu edukacji lub kapitału społecznego, a także niewystarczającego poziomu uczestnictwa w życiu publicznym i kulturalnym, można wyznaczyć jako obszar zdegradowany w przypadku występowania na nim ponadto co najmniej jednego z następujących negatywnych zjawisk:

- gospodarczych - w szczególności niskiego stopnia przedsiębiorczości, słabej kondycji lokalnych przedsiębiorstw lub
- środowiskowych - w szczególności przekroczenia standardów jakości środowiska, obecności odpadów stwarzających zagrożenie dla życia, zdrowia ludzi lub stanu środowiska, lub
- przestrzenno-funkcjonalnych - w szczególności niewystarczającego wyposażenia w infrastrukturę techniczną i społeczną lub jej złego stanu technicznego, braku dostępu do podstawowych usług lub ich niskiej jakości, niedostosowania rozwiązań urbanistycznych do zmieniających się funkcji obszaru, niedostosowania infrastruktury do potrzeb osób ze szczególnymi potrzebami, o których mowa w ustawie z dnia 19 lipca 2019 r. o zapewnianiu dostępności osobom ze szczególnymi potrzebami, niskiego poziomu obsługi komunikacyjnej, niedoboru lub niskiej jakości terenów publicznych, lub
- technicznych - w szczególności degradacji stanu technicznego obiektów budowlanych, w tym o przeznaczeniu mieszkaniowym, oraz нефunkcjonowaniu rozwiązań technicznych umożliwiających efektywne korzystanie z obiektów budowlanych, w szczególności w zakresie energooszczędności, ochrony środowiska i zapewniania dostępności osobom

ze szczególnymi potrzebami, o których mowa w ustawie z dnia 19 lipca 2019 r. o zapewnianiu dostępności osobom ze szczególnymi potrzebami.

Z kolei obszar obejmujący całość lub część obszaru zdegradowanego, cechujący się szczególną koncentracją negatywnych zjawisk, o których mowa w art. 9 ust.1, na którym z uwagi na istotne znaczenie dla rozwoju lokalnego gmina zamierza prowadzić rewitalizację, wyznacza się jako obszar rewitalizacji.

Podstawowym trybem wyznaczenia obszaru zdegradowanego i obszaru rewitalizacji jest przeprowadzenie przez gminę analiz negatywnych zjawisk, a następnie sformułowanie na podstawie tych analiz propozycji wyznaczenia tych obszarów i przedstawienie jej – wraz z analizami radzie gminy celem podjęcia decyzji. Obecnie na obszarze gminy Łukta nie został wyznaczony zarówno obszar zdegradowany jak i obszar rewitalizacji.

3.4 Zmiany uwarunkowań w zakresie prawa geologicznego i górniczego

Zgodnie z ustawą z dnia 9 czerwca 2011 r. Prawo geologiczne i górniczne (tj. Dz.U. z 2021 poz. 1420) udokumentowane złoża kopalin oraz udokumentowane wody podziemne, w granicach projektowanych stref ochronnych ujęć oraz obszarów ochronnych zbiorników wód podziemnych, a także udokumentowane kompleksy podziemnego składowania dwutlenku węgla, w celu ich ochrony ujawnia się w studiach uwarunkowań i kierunków zagospodarowania przestrzennego gmin, miejscowych planach zagospodarowania przestrzennego oraz planach zagospodarowania przestrzennego województwa. Z kolei na podstawie art. 95 ust. 2 ww. ustawy w terminie do 2 lat od dnia zatwierdzenia dokumentacji geologicznej przez właściwy organ administracji geologicznej obszar udokumentowanego złoża kopaliny oraz obszar udokumentowanego kompleksu podziemnego składowania dwutlenku węgla obowiązkowo wprowadza się do studium uwarunkowań i kierunków zagospodarowania przestrzennego gminy. Ponadto zgodnie z art. 208 ust. wspomnianej ustawy obszary złóż kopalin, dla których właściwy organ administracji geologicznej przyjął dokumentację geologiczną bez zastrzeżeń przed dniem wejścia w życie niniejszej ustawy i które nie zostały wprowadzone do studium uwarunkowań i kierunków zagospodarowania przestrzennego gminy, nie później niż w terminie 2 lat od dnia wejścia w życie niniejszej ustawy wprowadza się do studium uwarunkowań i kierunków zagospodarowania przestrzennego gminy.

Uwzględniając powyższe przepisy należy zwrócić uwagę, że obowiązująca zmiana studium uwarunkowań i kierunków zagospodarowania przestrzennego wymaga aktualizacji w zakresie oznaczenia wszystkich udokumentowanych złóż kopalin występujących na omawianym terenie. Uchwałą Nr XL/221/2014 Rady Gminy Łukta z dnia 27 maja 2014 r. przystąpiono do sporządzenia zmiany studium uwarunkowań i kierunków zagospodarowania przestrzennego gminy Łukta w zakresie rozmieszczenia złóż surowców mineralnych i innych zadań wynikających z potrzeb samorządu gminy. Uchwała ta utraciła moc wraz z wejściem w życie uchwały nr XXXIX/217/2017 w sprawie: przystąpienia do sporządzenia zmiany studium

uwarunkowań i kierunków zagospodarowania przestrzennego terenu gminy Łukta. Na jej podstawie rozpoczęto prace dotyczące sporządzenia przedmiotowego opracowania, a zakresem przestrzenny objęto cały obszar gminy Łukta wraz z uwzględnieniem udokumentowanych złóż kapalin na jego obszarze spełniając tym samym obowiązek wynikający z ustawy z dnia 9 czerwca 2011 r. Prawo geologiczne i górnicze.

3.5 Zmiany uwarunkowań w zakresie usług i sieci telekomunikacyjnych

W związku z wejściem w życie ustawy z dnia 7 maja 2010 r. o wspieraniu rozwoju usług i sieci telekomunikacyjnych (tj. Dz. U. z 2021 r. poz. 777 z późn. zm.), która określa m.in. zasady lokalizowania regionalnych sieci szerokopasmowych oraz innej infrastruktury telekomunikacyjnej wskazane jest uwzględnienie w planowaniu i zagospodarowaniu przestrzennym wymogów wynikających z przedmiotowej ustawy. W szczególności zgodnie z art. 46 ust. 1 miejscowe plany zagospodarowania przestrzennego nie mogą ustanawiać zakazów a przyjmowane w nich rozwiązania nie mogą uniemożliwiać lokalizowania inwestycji celu publicznego z zakresu łączności publicznej, w rozumieniu przepisów ustawy z dnia 21 sierpnia 1997 r. o gospodarce nieruchomościami, jeżeli taka inwestycja jest zgodna z przepisami odrębnymi. Nie stosuje się jednak ustaleń planu miejscowego w zakresie ustanowionych zakazów lub przyjętych w nim rozwiązań, o których mowa w ust.1, jeżeli taka inwestycja jest zgodna z przepisami odrębnymi.

Istotna zmiana w zakresie usług i sieci telekomunikacyjnych wiąże się z realizacją projektu „Sieć Szerokopasmowa Polski Wschodniej” obejmującego m.in. gminę Łukta. Dzięki niemu przewiduje się wzrost liczby inwestycji związanych z doprowadzeniem infrastruktury do odbiorców końcowych w tym klientów indywidualnych i przedsiębiorstw. Tym samym ograniczone zostanie zjawisko tzw. „wykluczenia cyfrowego”.

3.6 Zmiany uwarunkowań w zakresie lokalizacji i budowy elektrowni wiatrowych

Produkcja energii ze źródeł odnawialnych jest elementem wsparcia dywersyfikacji źródeł energii i zmniejszenia emisji CO₂. Głównym celem polityki przestrzennej w odniesieniu do odnawialnych źródeł energii jest podniesienie efektywności i bezpieczeństwa energetycznego regionu przy uwzględnieniu zrównoważonego rozwoju produkcji energii elektrycznej i ciepła ze źródeł odnawialnych.

Dotychczas obowiązujące przepisy ustawy z dnia 27 marca 2003 r. o planowaniu i zagospodarowaniu przestrzennym wymagały wyznaczenia w studium uwarunkowań i kierunków obszarów, na których rozmieszczone będą urządzenia wytwarzające energię z odnawialnych źródeł energii o mocy przekraczającej 100 kW, a także ich stref ochronnych związanych z ograniczeniami w zabudowie oraz zagospodarowaniu i użytkowaniu terenu. Wraz z wejściem w życie ustawy z dnia 17 września 2021 r. o zmianie ustawy o odnawialnych źródłach energii

oraz niektórych innych ustaw (Dz. U z 2021 r. poz. 1873) zwiększony został wspomniany próg mocy do 500 kW z wyłączeniem:

- wolnostojących urządzeń fotowoltaicznych, o mocy zainstalowanej elektrycznej nie większej niż 1000 kW zlokalizowanych na gruntach rolnych stanowiących użytki rolne klas V, VI, VIz i nieużytki – w rozumieniu przepisów wydanych na podstawie art. 26 ust. 1 ustawy z dnia 17 maja 1989 r. – Prawo geodezyjne i kartograficzne (Dz. U. z 2020 r. poz. 2052 oraz z 2021 r. poz. 922 i 1641),
- urządzeń innych niż wolnostojące.

Wyznaczenie takich obszarów wpisywałoby się w proces wsparcia dywersyfikacji źródeł energii i zmniejszenia emisji CO₂, o których wspomniano powyżej. Z drugiej strony widoczne są obawy społeczeństwa przed możliwością ich negatywnego oddziaływania.

W odpowiedzi na liczne wystąpienia obywateli, a także stowarzyszeń (zakładanych specjalnie dla przeciwdziałania budowie elektrowni wiatrowych w określonych lokalizacjach) kierowanych zarówno bezpośrednio do członków parlamentu, jak również do członków Rady Ministrów, w których mieszkańcy prosili o wstrzymanie budowy elektrowni wiatrowych uchwalona została ustawa z dnia 20 maja 2016 r. o inwestycjach w zakresie elektrowni wiatrowych (t.j. Dz.U. z 2021 r. poz. 724). Przyjęto w niej definicję elektrowni wiatrowej oraz zasadę, że instalacje tego typu będą mogły być lokalizowane wyłącznie na podstawie miejscowego planu zagospodarowania przestrzennego. Ponadto wprowadziła istotne ograniczenia w zakresie lokalizacji i budowy elektrowni wiatrowej. Zgodnie z jej zapisami odległość, w której mogą być lokalizowane i budowane elektrownie wiatrowe od budynku mieszkalnego albo budynku o funkcji mieszanej, w skład, której wchodzi funkcja mieszkaniowa nie powinna być mniejsza od dziesięciokrotności wysokości elektrowni wiatrowej mierzonej od poziomu gruntu do najwyższego punktu budowli, wliczając elementy techniczne w szczególności wirnik wraz z łopatom (całkowita wysokość elektrowni wiatrowej). Odległość, o której mowa wymagana jest również przy lokalizacji i budowie elektrowni wiatrowej od form ochrony przyrody, o których mowa w art. 6 ust. 1 pkt 1–3 i 5 ustawy z dnia 16 kwietnia 2004 r. o ochronie przyrody (t.j. Dz.U. z 2021 poz. 1098 z późn. zm.) oraz od leśnych kompleksów promocyjnych, o których mowa w art. 13b ust. 1 ustawy z dnia 28 września 1991 r. o lasach (t.j. Dz.U. z 2021 r. poz. 1275), przy czym ustanawianie tych form ochrony przyrody oraz leśnych kompleksów promocyjnych nie wymaga zachowania odległości, o której mowa powyżej. Wskazane odległości uwzględnia się przy sporządzaniu studium uwarunkowań i kierunków zagospodarowania przestrzennego gminy oraz miejscowych planów zagospodarowania przestrzennego.

W północno-zachodniej części gminy Łukta w obowiązującej zmianie studium uwarunkowań i kierunków zagospodarowania przestrzennego gminy Łukta wyznaczony został obszar postulowanego zasięgu oddziaływania elektrowni wiatrowych. Ze względu na odległości dzielące ww. obszar od zabudowy mieszkaniowej oraz Obszaru Natura 2000 „Dolina Pasłęki” stanowiącego formę ochrony przyrody, o której mowa w art. 6 ust. 1 pkt 5 ustawy z dnia 16

kwietnia 2004 r. o ochronie przyrody (t.j. Dz.U. z 2021 poz. 1098 z późn. zm.) możliwość lokalizacji elektrowni wiatrowych na omawianym terenie będzie podlegała zwiększonym ograniczeniom.

V. Analiza decyzji o warunkach zabudowy oraz decyzji o ustaleniu lokalizacji inwestycji celu publicznego

Zgodnie z art. 4 ust. 2 ustawy z dnia 27 marca 2003 roku o planowaniu i zagospodarowaniu przestrzennym (tj. Dz. U. z 2021 r. poz. 741 z późn. zm.) w przypadku braku miejscowego planu zagospodarowania przestrzennego określenie sposobów zagospodarowania i warunków zabudowy terenu następuje w drodze decyzji o warunkach zabudowy i zagospodarowania terenu, przy czym:

- lokalizację inwestycji celu publicznego ustala się w drodze decyzji o lokalizacji inwestycji celu publicznego,
- sposób zagospodarowania terenu i warunki zabudowy dla innych inwestycji ustala się w drodze decyzji o warunkach zabudowy.

Analiza wydanych decyzji o warunkach zabudowy i zagospodarowaniu terenu pozwala na określenie tendencji w zagospodarowaniu przestrzennym, co w konsekwencji daje podstawy do opracowania nowej dokumentacji planistycznej. Obok miejscowego planu zagospodarowania przestrzennego oraz pozwolenia na budowę, powyższe decyzje odgrywają istotną rolę w procesie budowlanym.

W dalszej części opracowania przedstawiona została analiza wydanych decyzji o warunkach zabudowy i zagospodarowaniu terenu na terenie gminy Łukta w latach 2016 - 2020 ze wskazaniem, które obszary podlegają największej presji inwestycyjnej oraz kierunek zamierzeń budowlanych.

1. Analiza wydanych decyzji o warunkach zabudowy w gminie Łukta w latach 2012-2015

Decyzje o warunkach zabudowy wydawane są w przypadku braku miejscowego planu zagospodarowania przestrzennego dla zmiany zagospodarowania terenu polegającej na budowie obiektu budowlanego lub wykonaniu innych robót budowlanych, a także zmianie sposobu użytkowania obiektu budowlanego lub jego części. Inwestycje, które nie zostały zakwalifikowane do inwestycji celu publicznego, podlegają wydaniu decyzji o warunkach zabudowy.

Ze względu na brak szczegółowych danych dotyczących wydanych decyzji w 2016, 2017 i 2018 r. analizę wydanych decyzji o warunkach zabudowy w tych latach określono na podstawie danych Urzędu Statystycznego. W przypadku pozostałych lat uwzględniono również dane pochodzące z Urzędu Gminy Łukta. Na ich podstawie ustalono, że w latach 2016-2020 wydano 152 decyzji dotyczących postępowań związanych z ustaleniem warunków zabudowy.

W przeważającej większości rozpatrzone zostały one pozytywnie. Najwięcej decyzji wydano w 2020 r., a najmniej w 2016 r. Można zauważyć tendencję rosnącą w ilości wydawanych decyzji przede wszystkim w ostatnim roku prognozy. Wzrost liczby wydanych decyzji wiąże się prawdopodobnie ze zwiększonym zainteresowaniem realizacją zabudowy mieszkaniowej jednorodzinnej w następstwie dotychczasowych lub możliwych przyszytych graniczeń wynikających z pandemii koronawirusa. Liczbę wydanych decyzji w zakresie objętym analizą na obszarze gminy Łukta przedstawiono w tabeli poniżej. Przyjęte do analizy decyzje o warunkach zabudowy zostały podzielone ze względu na cel zamierzenia inwestycyjnego tj. zabudowa mieszkaniowa, usługowa i inna.

Tabela nr 6. Liczba wydanych decyzji dotyczących postępowań związanych z ustaleniem warunków zabudowy w gminie Łukta w latach 2016-2020.

Lp.	Cel zamierzenia inwestycyjnego	Rok					Razem
		2016	2017	2018	2019	2020	
1.	zabudowa mieszkaniowa	8	15	19	17	44	103
2.	zabudowa usługowa	1	0	0	0	0	1
3.	inna zabudowa	8	10	6	9	15	48
4.	Razem	17	25	25	26	59	152

Źródło: Opracowanie własne na podstawie danych GUS i Urzędu Gminy Łukta.

Na podstawie danych zawartych w **tabeli nr 6** należy stwierdzić, że liczba wydanych decyzji o warunkach zabudowy do 2019 r. utrzymywała się na względnie zbliżonym poziomie. Z kolei w kolejnym 2020 r. nastąpił znaczący wzrost liczby wydanych decyzji. Jak już zostało wspomniane wzrost ten wynika przede wszystkim ze zwiększonego popytu na nieruchomości wywołanego pandemią koronawirusa. Pod względem rodzaju inwestycji największym zainteresowaniem inwestorów na przestrzeni wszystkich lat cieszy się zabudowa mieszkaniowa jednorodzinna. Obejmuje ona z reguły oprócz budynku mieszkalnego jednorodzinnego również budynek gospodarczy i/lub garaż. W większości celem zamierzenia inwestycyjnego jest budowa jednego budynku mieszkalnego jednorodzinnego jednak część inwestorów wnioskuje o ustalenie warunków zabudowy na większą liczbę budynków. Ponadto w okresie analizy część decyzji dotyczyła rozbudowy budynków mieszkalnych lub zmiany dotychczasowego sposobu użytkowania na cele mieszkalne. Oprócz wskazanych powyżej zamierzeń inwestycyjnych zauważalny jest również wzrost szczególnie w ostatnim roku liczby decyzji o warunkach zabudowy wydanych dla zabudowy siedliskowej.

W zakresie pozostałych decyzji o warunkach zabudowy należy zaznaczyć, że dotyczyły one zróżnicowanych obiektów takich jak: pomost rekreacyjny, przepust drogowy, obora, warsztat samochodowy, ale również budowy elektrowni fotowoltaicznej o mocy 1MW.

W celu zobrazowania rozkładu przestrzennego ruchu budowlanego na terenie gminy Łukta w ostatnich czterech latach dokonano analizy rozmieszczenia wydanych decyzji

dotyczących warunków zabudowy. Niemniej jednak liczb wydanych decyzji do 2019 r. w ograniczonym stopniu pozwala na wskazanie obszarów, na których mogłaby występować zwiększona presja inwestycyjna. Niemniej jednak wraz z większą liczbą wydanych decyzji o warunkach zabudowy w 2020 r. istnieje możliwość wskazania obrębów o możliwym zwiększonym ruchu inwestycyjnym. Zaliczyć należy do nich obręby Kotkowo, Florczaki, Mostkowo (obróby położone w północnej części gminy) i Molza (obręb położony w centralnej części gminy). Decyzje o warunkach zabudowy wydane na obszarze ww. obrębów dotyczyły w większości budowy bądź rozbudowy budynków mieszkalnych jednorodzinnych. W mniejszym stopniu związane były z kolei z budową budynków gospodarczych czy siedliska rolniczego. Podobna ilość decyzji o warunkach zabudowy wydanych zostało wydanych również w obrębie Głędy jednak dotyczyły one w mniejszym stopniu budowy nowych budynków mieszkalnych jednorodzinnych, a ich legalizacji i rozbudowy. Warto podkreślić, że w obrębie Mostkowo wydana została decyzja o warunkach zabudowy dla farmy fotowoltaicznej o mocy 1MW.

Najmniej decyzji wydano w obrębach: Tobórz, Worliny, Plichta, Dąg, Wynki, Pelnik i Kojdy. Należy jednak podkreślić, że brak wydanych decyzji o warunkach zabudowy nie musi oznaczać braku zainteresowania inwestorów realizacją inwestycji. Część z nich jest bowiem objęta w znacznej mierze miejscowymi planami zagospodarowania przestrzennego, w związku z czym nieruchomości położone w ich granicach wyłączone są z obowiązku uzyskania decyzji o warunkach zabudowy.

Uwzględniając wyniki powyższej analizy należy stwierdzić, że liczba wydawanych decyzji o warunkach zabudowy na obszarze gminy Łukta do 2019 r. była stosunkowo niewielka. Wyraźny wzrost liczby wydanych decyzji o warunkach zabudowy nastąpił dopiero w 2020 r. Niemniej jednak objęcie terenów o zwiększonej presji inwestycyjnej miejscowymi planami zagospodarowania przestrzennego pozwoli w większym stopniu kształtować samorządowi lokalnemu przestrzeń w tym decydować o przeznaczeniu poszczególnych terenów.

2. Analiza wydanych decyzji o ustaleniu lokalizacji inwestycji celu publicznego w gminie Łukta w latach 2012-2015

Decyzja o ustaleniu lokalizacji inwestycji celu publicznego jest wydawana w przypadku, gdy teren pod inwestycję celu publicznego nie posiada miejscowego planu zagospodarowania przestrzennego. Inwestycja celu publicznego to działanie o znaczeniu lokalnym (gminnym) i ponadlokalnym (powiatowym, wojewódzkim i krajowym), bez względu na status podmiotu podejmującego te działania oraz źródła ich finansowania, stanowiące realizację celów, o których mowa w art. 6 ustawy z dnia 21 sierpnia 1997 r. o gospodarce nieruchomościami (t.j. Dz. U. z 2021 r. poz. 1899). Cele publiczne dotyczą m.in. inwestycji drogowych, kolejowych, innych związanych z infrastrukturą techniczną, ochroną środowiska i zabytków, obiektów związanych z funkcjonowaniem administracji publicznej, urzędzeń przesyłowych, obiektów związanych z bezpieczeństwem publicznym i państwa, złóż kopalin, obiektów szkolnych, leczniczych.

W przypadku gdy wniosek o wydanie decyzji o ustaleniu lokalizacji inwestycji celu publicznego dotyczy inwestycji, której lokalizacja, zgodnie z przepisami odrębnymi może nastąpić wyłącznie w oparciu o ustalenia planu miejscowego, organ odmawia wszczęcia postępowania.

W sprawach ustalenia lokalizacji inwestycji celu publicznego decyzje wydają w odniesieniu do:

- inwestycji celu publicznego o znaczeniu krajowym i wojewódzkim - wójt w uzgodnieniu z marszałkiem województwa,
- inwestycji celu publicznego o znaczeniu powiatowym i gminnym – wójt,
- inwestycji celu publicznego na terenach zamkniętych – wojewoda.

Sporządzenie projektu decyzji o ustaleniu lokalizacji inwestycji celu publicznego podobnie jak decyzji o warunkach zabudowy powierza się osobie, o której mowa w art. 5 ustawy z dnia 27 marca 2003 roku o planowaniu i zagospodarowaniu przestrzennym, albo osobie wpisanej na listę izby samorządu zawodowego architektów posiadającej uprawnienia budowlanego projektowania bez ograniczeń w specjalności architektonicznej albo uprawnienia budowlane do projektowania i kierowania robotami budowlanymi bez ograniczeń w specjalności architektonicznej.

W tabeli nr 7 przedstawiono zestawienie wydanych decyzji o ustaleniu lokalizacji inwestycji celu publicznego w latach 2016 - 2020. W celu usystematyzowania tychże decyzji podzielono je na 3 kategorie tj. infrastruktura techniczna (sieci), drogi publiczne i inne objekty.

Tabela nr 7. Liczba wydanych decyzji o ustaleniu lokalizacji inwestycji celu publicznego ze względu na rodzaj obiektu w gminie Łukta w latach 2016-2020.

Lp.	Cel zamierzenia inwestycyjnego	Rok					Razem
		2016	2017	2018	2019	2020	
1.	Infrastruktura techniczna (sieci)	2	4	2	3	4	15
2.	drogi publiczne	0	0	1	0	0	1
3.	Inne objekty	1	1	0	0	1	3
4.	Razem	3	5	3	3	5	19

Źródło: Opracowanie własne na podstawie danych Urzędu Gminy Łukta.

Decyzje o ustaleniu lokalizacji inwestycji celu publicznego nie są wydawane tak często jak decyzje o warunkach zabudowy. Na obszarze gminy Łukta w latach 2016-2020 wydano łącznie 19 decyzji o ustaleniu lokalizacji inwestycji celu publicznego. Liczba przedmiotowych decyzji na terenie gminy Łukta utrzymywała się na zbliżonym poziomie w ciągu ostatnich pięciu lat. Wydano łącznie 10 decyzji o znaczeniu gminnym, 7 decyzji o znaczeniu lokalnym i 2 o znaczeniu ponadlokalnym. Należy podkreślić, że spośród 15 decyzji w analizowanym okresie związanych z budową urządzeń infrastruktury technicznej, 9 decyzji dotyczyło budowy linii elektroenergetycznych kablowych (głównie nn 0,4 kV). W analizowanym okresie tylko jedna decyzja o ustaleniu lokalizacji inwestycji celu publicznego dotyczyła przebudowy drogi

powiatowej. Z kolei inne decyzje o ustaleniu lokalizacji inwestycji celu publicznego dotyczyły budowy stacji regazyfikacji LNG, rozbudowy budynku OSP i budowa gminnego pomostu rekreacyjnego. Inwestycje związane z budową urządzeń infrastruktury technicznej przyspieszają rozwój obszarów niezagospodarowanych oraz podnoszą standard życia mieszkańców.

W czasie badanego okresu z reguły pojedyncze decyzje o ustaleniu lokalizacji inwestycji celu publicznego były wydawane w zróżnicowanych obrębach gminy Łukta. Nie można tym samym jednoznacznie wskazać terenów charakteryzujących się istotnym przyrostem liczby wydanych decyzji. Niemniej jednak powyżej 4 decyzji wydanych zostało w obrębie Komorowo i Głędy. Dotyczyły one przede wszystkim budowy linii elektroenergetycznych kablowych.

VI. Analiza miejscowych planów zagospodarowania przestrzennego

1. Obowiązujące miejscowe plany zagospodarowania przestrzennego

Najsukuteczniejszym instrumentem kształtowania ładu przestrzennego są miejscowe plany zagospodarowania przestrzennego. Dają one gwarancję realizacji polityki określonej w studium uwarunkowań i kierunków zagospodarowania przestrzennego. Poniżej w **tabeli nr 8** przedstawione zostały obowiązujące na dzień sporządzenia niniejszego opracowania miejscowe plany zagospodarowania przestrzennego na terenie gminy Łukta.

Tabela nr 8. Wykaz obowiązujących planów miejscowych na terenie gminy Łukta.

Lp.	Tytuł miejscowego planu zagospodarowania przestrzennego	Uchwała Rady Gminy	Dziennik Urzędowy	Podstawa prawna uchwalenia planu miejscowego	Aktualna powierzchnia objęta planem miejscowym [ha]*
1.	Zmiana miejscowego planu zagospodarowania przestrzennego gminy Łukta, w obrębie Łukta, w rejonie miejscowości Dragolice, w zakresie przeznaczenia terenu pod rekreację	Uchwała Nr X/74/99 Rady Gminy w Łukcie z dnia 12 sierpnia 1999 r.	Dz. Urz. Woj. Warm-Maz. Nr 59, poz. 1037 z dnia 13 września 1999 r.	Ustawa z dnia 7 lipca 1994 r. o planowaniu i zagospodarowaniu przestrzennym	128,18
2.	Miejscowy plan zagospodarowania przestrzennego wsi Pełnik w gminie Łukta	Uchwała Nr XIV/114/99 Rady Gminy w Łukcie z dnia 7 grudnia 1999 r.	Dz. Urz. Woj. Warm-Maz. Nr 87, poz. 1537 z dnia 31 grudnia 1999 r.	Ustawa z dnia 7 lipca 1994 r. o planowaniu i zagospodarowaniu przestrzennym	133,05
3.	Miejscowy plan zagospodarowania przestrzennego wsi Kotkowo w gminie Łukta	Uchwała Nr XXIII/211/2000 Rady Gminy w Łukcie z dnia 27 października 2000 r.	Dz. Urz. Woj. Warm-Maz. Nr 79, poz. 999 z dnia 20 grudnia 2000 r.	Ustawa z dnia 7 lipca 1994 r. o planowaniu i zagospodarowaniu przestrzennym	76,11
4.	Miejscowy plan zagospodarowania przestrzennego działek nr 63/1 i 73 położonych w rejonie wsi Kotkowo w gminie Łukta	Uchwała Nr XXIII/212/2000 Rady Gminy w Łukcie z dnia 27 października 2000 r.	Dz. Urz. Woj. Warm-Maz. Nr 79, poz. 1000 z dnia 20 grudnia 2000 r.	Ustawa z dnia 7 lipca 1994 r. o planowaniu i zagospodarowaniu przestrzennym	8,57

Ocena aktualności studium uwarunkowań i kierunków zagospodarowania przestrzennego oraz miejscowych planów zagospodarowania przestrzennego na terenie gminy Łukta

5.	Miejscowy plan zagospodarowania przestrzennego wsi Worliny w gminie Łukta	Uchwały Nr XXIII/213/2000 Rady Gminy w Łukcie z dnia 27 października 2000 r.	Dz. Urz. Woj. Warm-Maz. Nr 79, poz. 1001 z dnia 20 grudnia 2000 r.	Ustawa z dnia 7 lipca 1994 r. o planowaniu i zagospodarowaniu przestrzennym	142,65
6.	Miejscowy plan zagospodarowania przestrzennego wsi Wynki w gminie Łukta	Uchwały Nr XXIII/214/2000 Rady Gminy w Łukcie z dnia 27 października 2000 r.	Dz. Urz. Woj. Warm-Maz. Nr 79, poz. 1002 z dnia 20 grudnia 2000 r.	Ustawa z dnia 7 lipca 1994 r. o planowaniu i zagospodarowaniu przestrzennym	96,64
7.	Miejscowy plan zagospodarowania przestrzennego wsi Łukta	Uchwała Nr XVII/257/2001 z dnia 30 kwietnia 2001 r.	Dz. Urz. Woj. Warm-Maz. Nr 45, poz. 727 z dnia 4 czerwca 2001 r.	Ustawa z dnia 7 lipca 1994 r. o planowaniu i zagospodarowaniu przestrzennym	369,12
8.	Miejscowy plan zagospodarowania przestrzennego terenów rekreacyjnych: zabudowy pensjonatowo - usługowej oraz letniskowej w obrębie Mostkowo gm. Łukta	Uchwała Nr XXXIX/351/2002 Rady Gminy w Łukcie z dnia 23 sierpnia 2002 r.	Dz. Urz. Woj. Warm-Maz. Nr 115, poz. 1706 z dnia 13 września 2002 r.	Ustawa z dnia 7 lipca 1994 r. o planowaniu i zagospodarowaniu przestrzennym	31,98
9.	Miejscowy plan zagospodarowania przestrzennego terenu zabudowy rekreacyjnej w rejonie wsi Swojki w gminie Łukta	Uchwała Nr XL/356/2002 Rady Gminy Łukta z dnia 16 września 2002 r.	Dz. Urz. Woj. Warm-Maz. Nr 130, poz. 1842 z dnia 14 października 2002 r.	Ustawa z dnia 7 lipca 1994 r. o planowaniu i zagospodarowaniu przestrzennym	3,09
10.	Miejscowy plan zagospodarowania przestrzennego terenu zabudowy mieszkalnej i rekreacyjnej w obrębie Florczaki w gminie Łukta	Uchwała Nr XI/82/2003 Rady Gminy w Łukcie z dnia 31 października 2003 r.	Dz. Urz. Woj. Warm-Maz. Nr 178, poz. 2155 z dnia 21 listopada 2003 r.	Ustawa z dnia 7 lipca 1994 r. o planowaniu i zagospodarowaniu przestrzennym (z uwzględnieniem art. 85. ust. 2 ustawy z dnia 27 marca 2003 r. o planowaniu i zagospodarowaniu przestrzennym)	6,26
11.	Miejscowy plan zagospodarowania przestrzennego terenu mieszkalnictwa, usług i rekreacji w obrębie Komorowo w gminie Łukta	Uchwała Nr XII/87/2003 Rady Gminy w Łukcie z dnia 16 grudnia 2003 r.	Dz. Urz. Woj. Warm-Maz. Nr 23, poz. 317 z dnia 23 lutego 2004 r.	Ustawa z dnia 7 lipca 1994 r. o planowaniu i zagospodarowaniu przestrzennym (z uwzględnieniem art. 85. ust. 2 ustawy z dnia 27 marca 2003 r. o planowaniu i zagospodarowaniu przestrzennym)	117,99
12.	Miejscowy plan zagospodarowania przestrzennego terenów zabudowy mieszkalnej, usługowej i rekreacyjnej w obrębie Komorowo gmina Łukta	Uchwała Nr XVI/144/2004 Rady Gminy w Łukcie z dnia 22 czerwca 2004 r.	Dz. Urz. Woj. Warm-Maz. Nr 110, poz. 1382 z dnia 16 sierpnia 2004 r.	Ustawa z dnia 27 marca 2003 r. o planowaniu i zagospodarowaniu przestrzennym	85,79
13.	Miejscowy plan zagospodarowania przestrzennego terenu zabudowy mieszkalnej, usługowej i rekreacyjnej w obrębie Mostkowo w gminie Łukta	Uchwała Nr XIX/159/2004 Rady Gminy w Łukcie z dnia 28 września 2004 r.	Dz. Urz. Woj. Warm-Maz. Nr 161, poz. 1994 z dnia 22 listopada 2004 r.	Ustawa z dnia 27 marca 2003 r. o planowaniu i zagospodarowaniu przestrzennym	51,19

Ocena aktualności studium uwarunkowań i kierunków zagospodarowania przestrzennego oraz miejscowych planów zagospodarowania przestrzennego na terenie gminy Łukta

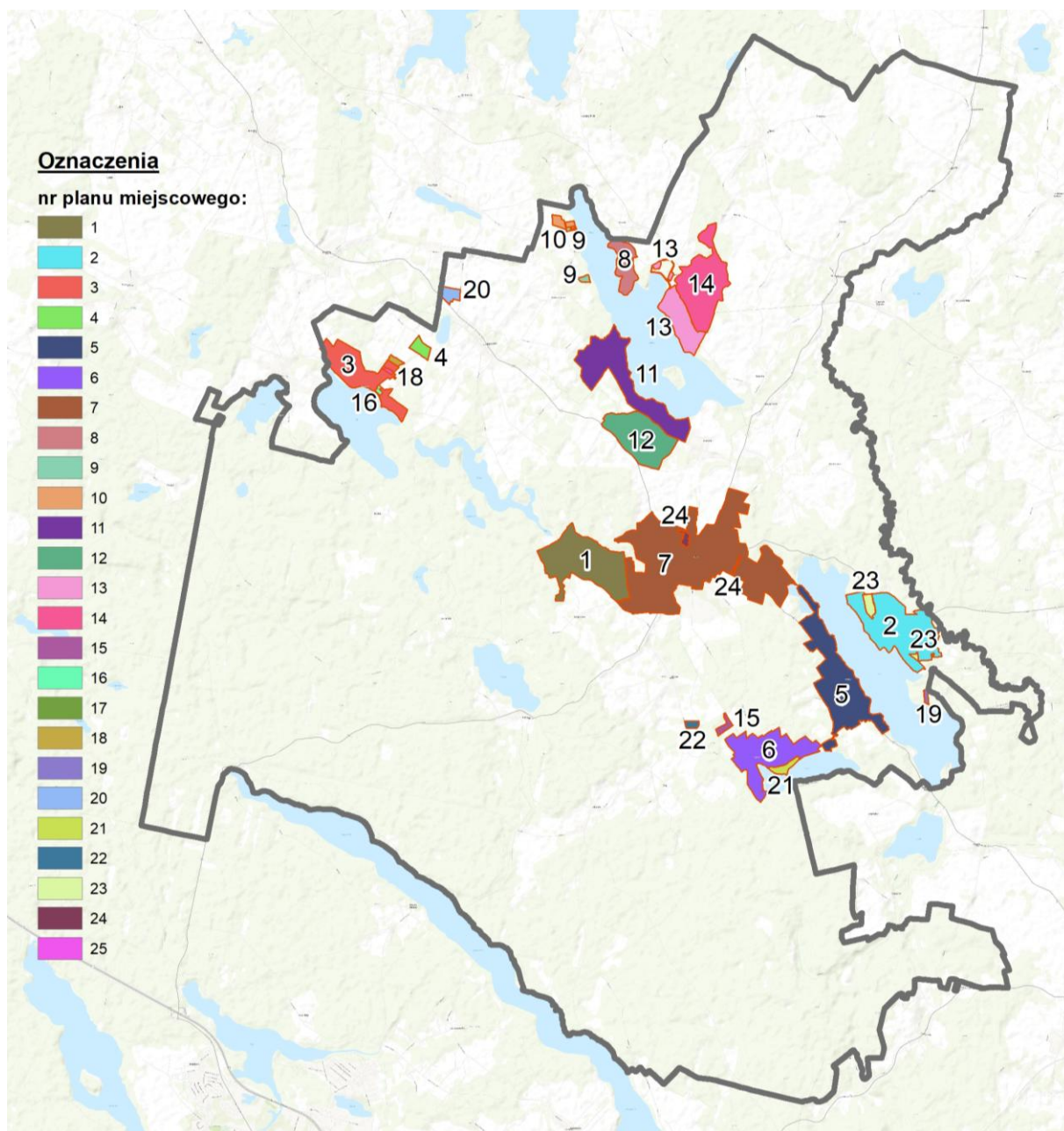
14.	Miejscowy plan zagospodarowania przestrzennego terenu zalesienia w obrębie Mostkowo w gminie Łukta	Uchwała Nr XXIV/211/2005 Rady Gminy Łukta z dnia 30 marca 2005 r.	Dz. Urz. Woj. Warm-Maz. Nr 52, poz. 716 z dnia 6 maja 2005 r.	Ustawa z dnia 27 marca 2003 r. o planowaniu i zagospodarowaniu przestrzennym	102,37
15.	Miejscowy plan zagospodarowania przestrzennego terenu zabudowy mieszkalno - rekreacyjnej w obrębie Wynki w gminie Łukta	Uchwała Nr XXXV/292/2006 Rady Gminy Łukta z dnia 25 maja 2006 r.	Dz. Urz. Woj. Warm-Maz. Nr 92, poz. 1540 z dnia 10 lutego 2007 r.	Ustawa z dnia 27 marca 2003 r. o planowaniu i zagospodarowaniu przestrzennym	4,64
16.	Zmiana miejscowego planu zagospodarowania przestrzennego terenu zabudowy mieszkalnej usługowej i rekreacyjnej na terenie działek 42/2, 43/2, 92/4; we wsi Kotkowo w gminie Łukta	Uchwała Nr X/39/2007 Rady Gminy Łukta z dnia 29 czerwca 2007 r.	Dz. Urz. Woj. Warm-Maz. Nr 114, poz. 1622 z dnia 2 sierpnia 2007 r.	Ustawa z dnia 27 marca 2003 r. o planowaniu i zagospodarowaniu przestrzennym	1,43
17.	Zmiana miejscowego planu zagospodarowania przestrzennego terenu zabudowy mieszkalno-usługowej i rekreacyjnej na terenie działki nr 3087/15 we wsi Pelnik w gminie Łukta	Uchwała Nr X/40/2007 Rady Gminy Łukta z dnia 29 czerwca 2007 r.	Dz. Urz. Woj. Warm-Maz. Nr 114, poz. 1623 z dnia 2 sierpnia 2007 r.	Ustawa z dnia 27 marca 2003 r. o planowaniu i zagospodarowaniu przestrzennym	0,24
18.	Miejscowy plan zagospodarowania przestrzennego terenu zabudowy mieszkalnej, usługowej i rekreacyjnej na terenie działki nr 72/13 we wsi Kotkowo w gminie Łukta	Uchwała Nr X/41/2007 Rady Gminy Łukta z dnia 29 czerwca 2007 r.	Dz. Urz. Woj. Warm-Maz. Nr 114, poz. 1624 z dnia 2 sierpnia 2007 r.	Ustawa z dnia 27 marca 2003 r. o planowaniu i zagospodarowaniu przestrzennym	2,84
19.	Miejscowy plan zagospodarowania przestrzennego terenu zabudowy turystycznej na terenie działki nr 206 w miejscowości Pelnik w gminie Łukta	Uchwała Nr X/42/2007 Rady Gminy Łukta z dnia 29 czerwca 2007 r.	Dz. Urz. Woj. Warm-Maz. Nr 114, poz. 1625 z dnia 2 sierpnia 2007 r.	Ustawa z dnia 27 marca 2003 r. o planowaniu i zagospodarowaniu przestrzennym	1,87
20.	Miejscowy plan zagospodarowania przestrzennego terenu zabudowy w obrębie Florczaki w gminie Łukta	Uchwała Nr XIII/58/2007 Rady Gminy Łukta z dnia 30 października 2007 r.	Dz. Urz. Woj. Warm-Maz. Nr 200, poz. 2579 z dnia 24 grudnia 2007 r.	Ustawa z dnia 27 marca 2003 r. o planowaniu i zagospodarowaniu przestrzennym	8,33
21.	Zmiana miejscowego planu zagospodarowania przestrzennego terenu wsi Wynki w gminie Łukta	Uchwała Nr XXV/151/2008 Rady Gminy Łukta z dnia 28 listopada 2008 r.	Dz. Urz. Woj. Warm-Maz. Nr 1, poz. 24 z dnia 5 stycznia 2009 r.	Ustawa z dnia 27 marca 2003 r. o planowaniu i zagospodarowaniu przestrzennym	6,96
22.	Miejscowy plan zagospodarowania przestrzennego terenu w miejscowości Molza w gminie Łukta	Uchwała Nr XXXIII/183/2009 Rady Gminy Łukta z dnia 26 sierpnia 2009 r.	Dz. Urz. Woj. Warm-Maz. Nr 143, poz. 2110 z dnia 30 września 2009 r.	Ustawa z dnia 27 marca 2003 r. o planowaniu i zagospodarowaniu przestrzennym	3,27
23.	Zmiana miejscowego planu zagospodarowania przestrzennego dwóch fragmentów we wsi Pelnik w gminie Łukta	Uchwała Nr XXXIII/184/2009 z dnia 26 sierpnia 2009 r.	Dz. Urz. Woj. Warm-Maz. Nr 143, poz. 2111 z dnia 30 września 2009 r.	Ustawa z dnia 27 marca 2003 r. o planowaniu i zagospodarowaniu przestrzennym	8,00
24.	Zmiana miejscowego planu zagospodarowania przestrzennego fragmentów terenu wsi Łukta	Uchwała Nr XXXVII/193/2014 Rady Gminy Łukta z dnia 07 lutego 2014 r.	Dz. Urz. Woj. Warm-Maz. poz. 1254 z dnia 19 marca 2014 r.	Ustawa z dnia 27 marca 2003 r. o planowaniu i zagospodarowaniu przestrzennym	4,76

25.	Zmiana miejscowego planu zagospodarowania przestrzennego tereny wsi Kotkowo	Uchwała Nr XXXVII/194/2014 Rady Gminy Łukta z dnia 07 lutego 2014 r.	Dz. Urz. Woj. Warm-Maz. poz. 1256 z dnia 19 marca 2014 r.	Ustawa z dnia 27 marca 2003 r. o planowaniu i zagospodarowaniu przestrzennym	1,33
-----	---	--	---	--	------

Źródło: Opracowanie własne na podstawie danych Urzędu Gminy Łukta, * powierzchnia szacunkowa uzyskana na podstawie georeferencji rysunku miejscowego planu zagospodarowania przestrzennego.

Rozmieszczenie wymienionych w tabeli nr 8 miejscowych planów zagospodarowania przestrzennego gminy Łukta zostało przedstawione na rysunku nr 3. Określona na nim numeracja poszczególnych planów miejscowych jest zgodna z zawartą w ww. tabeli.

Rysunek nr 3. Zasięg przestrzenny miejscowych planów zagospodarowania przestrzennego gminy Łukta.



Źródło: Opracowanie własne

Obowiązujące miejscowe plany zagospodarowania przestrzennego oraz zmiany dotychczas obowiązujących miejscowych planów zagospodarowania przestrzennego pokrywają względnie niewielki obszar gminy Łukta. Obejmują one łączną szacunkową powierzchnię wynoszącą ok. 1 397 ha, co stanowi ok. 7,5% powierzchni całej gminy Łukta. Taką sytuację należy ocenić, jako umiarkowanie korzystną w kontekście realizacji polityki przestrzennej określonej w studium gminy. Korzystniej pokrycie miejscowymi planami zagospodarowania przestrzennego gminy Łukta przedstawia się jednak po wyłączeniu z jej powierzchni gruntów leśnych oraz zajętych pod zbiorniki wodne - jeziora, których powierzchnia wynosi odpowiednio ok. 10 365 ha i 1 949 ha, co stanowi łącznie ok. 66% całkowitej powierzchni gminy Łukta. Wówczas powierzchnia miejscowych planów zagospodarowania przestrzennego wyłączając powierzchnię gruntów leśnych i zajętych pod zbiorniki wodne – jeziora stanowić będzie ok. 22,1% powierzchni gminy. Udział terenów pokrytych miejscowymi planami zagospodarowania przestrzennego gminy Łukta nie odbiega jednak znacząco od analogicznego udziału wyznaczonego dla obszaru powiatu ostródzkiego, który stanowi ok. 8,3% jego powierzchni (dla gmin wiejskich – 4,3%). Z kolei w całym województwie warmińsko-mazurskim udział powierzchni objętej obowiązującymi miejscowymi planami zagospodarowania przestrzennego w powierzchni ogółem wynosi ok. 14,7 (dla gmin wiejskich – 12,7%).

W szczególności należy zwrócić uwagę na objęcie miejscowym planem zagospodarowania przestrzennego miejscowości Łukta - stanowiącą ośrodek gminny. Powyższy plan miejscowy został zatwierdzony uchwałą nr XVII/257/2001 Rady Gminy Łukta z dnia 30 kwietnia 2001 r. Należy przy tym podkreślić, że uchwałą nr XXXVII/193/2014 Rady Gminy Łukta z dnia 07 lutego 2014 r. został zmieniony miejscowy plan zagospodarowania przestrzennego wsi Łukta w zakresie dwóch fragmentów.

Większość pozostałych miejscowych planów zagospodarowania przestrzennego zlokalizowanych zostało w bezpośrednim sąsiedztwie lub w pobliżu zbiorników wodnych (jezior): Morąg, Isąg, Łoby i Gil. Tereny te charakteryzują się wysokimi walorami krajobrazowymi, o czym świadczy również położenie ich w znacznym stopniu w zasięgu Obszaru Chronionego Krajobrazu Lasów Taborskich, Obszaru Chronionego Krajobrazu Doliny Pasłęki oraz Narieńskiego Obszaru Chronionego Krajobrazu. Poszczególne tereny w miejscowych planach zagospodarowania przestrzennego charakteryzują się zróżnicowanym przeznaczeniem, jednak ich lokalizacja w sąsiedztwie obszarów o wysokich walorach krajobrazowych wiąże się w dużym stopniu z funkcją rekreacyjną i turystyczną. Mimo atrakcyjnej lokalizacji tereny, dla których zostały uchwalone miejscowe plany zagospodarowania przestrzennego charakteryzują się w części dość dużymi rezerwami przeznaczonymi pod zabudowę. Świadczyć to może o ewentualnej konieczności w przyszłości rewizji terenów przeznaczonych na cele inwestycyjne, obejmujących również tereny poza uchwalonymi miejscowymi planami zagospodarowania przestrzennego, a wyznaczonymi w studium uwarunkowań i kierunków zagospodarowania przestrzennego gminy Łukta. W tym kontekście należy przytoczyć wymogi wprowadzone ustawą z dnia 9 października

2015 r. o rewitalizacji (Dz.U. 2015 poz. 1777) wskazanymi we wcześniej części niniejszego opracowania wraz ze zmianami art. 10 ust. 1 ustawy z dnia 27 marca 2003 r. o planowaniu i zagospodarowaniu przestrzennym wprowadzającymi konieczność przeprowadzenia w studium uwarunkowań i kierunków zagospodarowania przestrzennego bilansu terenów przeznaczonych pod zabudowę oraz określenie zgodnie z art. 10 ust. 2 pkt. 1 tejże ustawy na podstawie przeprowadzonego bilansu:

- kierunków zmian w strukturze przestrzennej gminy oraz w przeznaczeniu terenów, w tym wynikające z audytu krajobrazowego,
- kierunków i wskaźników dotyczących zagospodarowania oraz użytkowania terenów, w tym terenów przeznaczonych pod zabudowę oraz terenów wyłączonych spod zabudowy.

Rewizja terenów przeznaczonych pod zabudowę z uwzględnieniem przeprowadzonego bilansu terenów w zmianie studium uwarunkowań i kierunków zagospodarowania przestrzennego gminy Łukta przyjętej uchwałą nr XXIII/117/2012 Rady Gminy Łukta z dnia 31 października 2012 r. może stanowić podstawę do sporządzenia nowych miejscowych planów zagospodarowania przestrzennego lub zmiany dotychczas obowiązujących. W aktualnie sporządzanej zmianie studium uwarunkowań i kierunków zagospodarowania przestrzennego na podstawie uchwały nr XXXIX/217/2017 dokonana została zmiana zasięgów części terenów przeznaczonych w obowiązującym studium na cele inwestycyjne z uwzględnieniem powyższego bilansu. Wraz z wejściem w życie zmiany studium wyznaczone zostaną nowe kierunki polityki przestrzennej gminy Łukta.

Należy dążyć do zwiększenia pokrycia powierzchni gminy Łukta miejscowymi planami zagospodarowania przestrzennego stanowiącymi podstawowe narzędzie kształtowania ładu przestrzennego. Pozwoli to na ograniczanie zagospodarowania terenu na podstawie decyzji o warunkach zabudowy i zagospodarowania terenu. Wskazuje się na konieczność preferencji dla nowych inwestycji, które uruchomią znaczny potencjał gminy zawarty zarówno w warunkach społecznych jak i w istniejącym zainwestowaniu. Należy jednak podkreślić, że zwiększony popyt na nieruchomości przeznaczone na cele zabudowy mieszkaniowej jednorodzinnej i rekreacji indywidualnej w następstwie pandemii koronawirusa może również wpłynąć na zmianę potrzeb w zakresie uchwalenia nowych lub zmian miejscowych planów zagospodarowania przestrzennego.

Na mocy art. 87 ust. 3 ustawy z dnia 27 marca 2003 r. o planowaniu i zagospodarowaniu przestrzennym obowiązujące w dniu wejścia w życie ustawy miejscowe plany zagospodarowania przestrzennego uchwalone przed dniem 1 stycznia 1995 r. zachowują moc do czasu uchwalenia nowych planów, jednak nie dłużej niż do dnia 31 grudnia 2003 r. Moc prawną zachowują tylko miejscowe plany zagospodarowania przestrzennego uchwalone po dniu 1 stycznia 1995 r. w trybie ustawy z dnia 7 lipca 1994 r. o zagospodarowaniu przestrzennym i obowiązującej ustawy z dnia 27 marca 2003 r. o planowaniu i zagospodarowaniu przestrzennym. Utrzymanie w mocy

miejscowych planów zagospodarowania przestrzennego uchwalonych na podstawie już nieobowiązującej ustawy, wynika z przyjętej przez ustawodawcę zasady ciągłości planowania. Oznacza to, że pełnią one w systemie zagospodarowania przestrzennego taką samą funkcję i powodują takie same skutki prawne, jak akty planowania uchwalone na podstawie nowej ustawy, będąc bezpośrednią podstawą prawną do wydawania decyzji o pozwoleniu na budowę.

Na obszarze gminy Łukta obowiązuje 11 miejscowych planów zagospodarowania przestrzennego, których podstawą prawną sporządzenia była ustawa z dnia 7 lipca 1994 r. o zagospodarowaniu przestrzennym. Miejscowy plan zagospodarowania przestrzennego terenu zabudowy mieszkalnej i rekreacyjnej w obrębie Florczaki przyjęty uchwałą nr XI/82/2003 Rady Gminy w Łukcie z dnia 31 października 2003 r. oraz miejscowy plan zagospodarowania przestrzennego terenu mieszkalnictwa, usług i rekreacji w obrębie Komorowo przyjęty uchwałą nr XII/87/2003 Rady Gminy w Łukcie z dnia 16 grudnia 2003 r. sporządzone zostały już w takcie obowiązywania ustawy z dnia 27 marca 2003 r. o planowaniu i zagospodarowaniu przestrzennym. Jednak zgodnie z art. 85 ust. 2 tejże ustawy do miejscowych planów zagospodarowania przestrzennego w stosunku, do których podjęto uchwałę o przystąpieniu do sporządzania planu oraz zawiadomiono o terminie wyłożenia tych planów do publicznego wglądu, ale postępowanie nie zostało zakończone przed dniem wejścia w życie ustawy, stosuje się przepisy dotychczasowe.

Obowiązujące miejscowe plany zagospodarowania przestrzennego sporządzone pod rządami ustawy z dnia 7 lipca 1994 r. o zagospodarowaniu przestrzennym posiadają w części ustalenia adekwatne do wymogów obecnie obowiązującej ustawy z dnia 27 marca 2003 r. o planowaniu i zagospodarowaniu przestrzennym. Treść tych ustaleń jest jednak bardziej ogólna i nierozwinięta o wymagane wskaźniki określone w aktualnie obowiązującej ustawie. Wprowadzone ustaleniami ww. planów miejscowych zasady i warunki zagospodarowania terenu nie pozwalają w pełni na realizację inwestycji zgodnie z wymogami przepisów z zakresu gospodarki przestrzennej. Jak zostało wspomniane ustawodawca pozwala na zachowanie tych planów pomimo wprowadzenia w nowej ustawie zmian w zakresie treści i formy planów w stosunku do ustawy poprzedniej, w trybie, której zostały sporządzone. Niemniej jednak w zależności od dynamiki procesów inwestycyjnych wskazane może być sporządzenie zmiany powyższych planów miejscowych w celu zapewnienia ich spójności zgodnie z wymogami obecnie obowiązującej ustawy z dnia 27 marca 2003 r. o planowaniu i zagospodarowaniu przestrzennym.

Pozostałych 14 miejscowych planów zagospodarowania przestrzennego zostało uchwalonych na podstawie obowiązującej ustawy z dnia 27 marca 2003 r. o planowaniu przestrzennym i zagospodarowaniu przestrzennym. Sześć z nich stanowiło zmiany miejscowych planów zagospodarowania przestrzennego sporządzonych w trybie ustawy z dnia 7 lipca 1994 r. o zagospodarowaniu przestrzennym. Wymagany zakres projektu planu miejscowego w części tekstowej i graficznej, uwzględniając w szczególności wymogi dotyczące materiałów planistycznych, skali opracowań kartograficznych, stosowanych oznaczeń, nazewnictwa,

standardów oraz sposobu dokumentowania prac planistycznych określony został w Rozporządzeniu Ministra Infrastruktury z dnia 26 sierpnia 2003 r. w sprawie wymaganego zakresu projektu miejscowego planu zagospodarowania przestrzennego. Powyższe rozporządzenie nie uległo dotychczas zmianie pozostając tym samym cały czas aktualne dla sporządzanych miejscowych planów zagospodarowania przestrzennego. Z kolei w części zmieniły się przepisy dotyczące elementów miejscowego planu zagospodarowania przestrzennego określonych w ustawie o planowaniu i zagospodarowaniu przestrzennym z dnia 27 marca 2003 r. m.in. w zakresie wyznaczania maksymalnej i minimalnej intensywności zabudowy, minimalnej liczby miejsc do parkowania w tym miejsc przeznaczonych na parkowanie pojazdów zaopatrzonych w kartę parkingową i sposób ich realizacji. Niemniej jednak miejscowe plany zagospodarowania przestrzennego sporządzone w trybie ustawy z dnia 27 marca 2003 r. o planowaniu i zagospodarowaniu przestrzennym pozostają wciąż obowiązujące.

Od uchwalenia części miejscowych planów zagospodarowania przestrzennego na terenie gminy Łukta minął stosunkowo długi okres czasu. Oryginalnie plany nie były sporządzone w technice wektorowej wraz z nadaną georeferencją. Wraz z nowelizacją prawa geodezyjnego i kartograficznego, ustawa z dnia 16 kwietnia 2020 r. wprowadziła również zmiany do ustawy z dnia 27 marca 2003 r. o planowaniu i zagospodarowaniu przestrzennym. Zmiana polega na nałożeniu na wszystkie gminy obowiązku prowadzenia systemów informacji przestrzennej oraz ich aktualizacji (w zakresie określonym w ustawie zbiorów danych), prowadzącej do cyfryzacji planowania przestrzennego. Wprowadzenie podstaw prawnych umożliwiających powszechne udostępnianie dokumentów planistycznych z wykorzystaniem technik geinformatycznych może przyczynić się do usprawniania procesu inwestycyjnego.

2. Analiza wniosków w sprawie sporządzenia lub zmiany planów miejscowych

Treść miejscowego planu zagospodarowania przestrzennego często musi godzić wiele różnych interesów, zachowując przy tym potrzeby funkcjonalności, rozwoju i estetyki. Będąc podstawowym elementem planowania przestrzennego, powinien być dostosowany do zmieniających się warunków gospodarczych, społecznych i ekologicznych.

W ostatnich latach zostały złożone formalne wnioski o sporządzenie lub zmianę miejscowych planów zagospodarowania przestrzennego. Ich liczba była stosunkowo niewielka, ponieważ przykładowo w 2019 r. zostało złożonych 8 wniosków, a w 2020 r. 11. Dotyczyły one zróżnicowanych obszarów, jednak dostrzec można przewagę w liczbie wniosków złożonych w obrębach Łukta, Worliny i Kotkowo. Dla niemal połowy obrębów nie złożono żadnych wniosków w zakresie sporządzenia lub zmiany miejscowych planów zagospodarowania przestrzennego.

Wnioskodawcy różnie formułowali swoje zamierzenia, część wskazywała na konkretne przeznaczenie terenów, część na zmianę poszczególnych zapisów w miejscowych planach zagospodarowania przestrzennego. Pod względem wnioskowanego przeznaczenia wnioski dotyczyły:

- zabudowy mieszkaniowej jednorodzinnej,
- zabudowy mieszkalno - usługowej,
- zabudowy letniskowej, rekreacyjnej,
- zabudowy usługowo- turystycznej (ośrodek wypoczynkowy, pole biwakowe),
- poszerzenia cmentarza parafialnego,
- zmniejszenia linii zabudowy od drogi wojewódzkiej.

W przeważającej części złożone wnioski dotyczyły przeznaczenia poszczególnych terenów na cele zabudowy mieszkaniowej. Niemniej jednak z reguły obejmują one również funkcję usługową w tym usług turystycznych. Związane są przy tym ze zmianą w obowiązujących miejscowych planach zagospodarowania przestrzennego przeznaczenia terenów rolnych. Część z przedmiotowych wniosków dotyczyła zmiany miejscowego planu zagospodarowania przestrzennego na bardzo ogólnie ujęte cele – budowlane lub bez określenia kierunku zmiany. Należy podkreślić, że złożone wnioski dotyczyły głównie pojedynczych działek ewidencyjnych, aczkolwiek odnotować należy wnioski dotyczące również większej liczby działek (do pięciu włącznie). Dotyczyły one przede wszystkim zamierzeń inwestycyjnych indywidualnych jak budowa budynków mieszkalnych, ale w przypadku przeznaczenia na cele usług turystycznych jak ośrodek wypoczynkowy w obrębie Kotkowo lub pole biwakowe w obrębie Tabórz zrealizowane inwestycje służyłyby większej grupie osób. Do wniosków w których przeznaczenie dotyczyło funkcji publicznej należy zaliczyć poszerzenie cmentarza parafialnego we Florczakach.

Biorąc pod uwagę przesłanki zawarte w poprzednich częściach niniejszego opracowania należy przyjąć generalną zasadę dotyczącą uwzględnienia wniosków o sporządzenie miejscowych planów zagospodarowania przestrzennego lub zmianę miejscowych planów zagospodarowania przestrzennego, które mogą przyczynić się do wzmocnienia gospodarczego gminy oraz zaspokoić potrzeby lokalnej społeczności i nie pozostaną w sprzeczności z obowiązującymi przepisami prawa.

3. Podjęte uchwały w sprawie przystąpienia do opracowania miejscowego planu zagospodarowania przestrzennego

Na ocenę polityki przestrzennej gminy wpływa również stopień realizacji miejscowych planów zagospodarowania przestrzennego na terenach, dla których podjęto uchwałę w sprawie przystąpienia do opracowania miejscowego planu zagospodarowania przestrzennego. Powyższe uchwały zawarte zostały w **tabeli nr 9**. Aktualnie sporządzane są miejscowe plany zagospodarowania przestrzennego na podstawie uchwał wskazanych ww. tabeli pod pozycją nr: 11, 12, 14, 16. Powody niesporządzania pozostałych miejscowych planów zagospodarowania przestrzennego są zróżnicowane i dotyczą m.in. aspektów ekonomicznych i prawnych. W celu ich realizacji konieczne będzie w części podjęcie nowych uchwał o przystąpieniu do sporządzenia

miejscowych planów zagospodarowania przestrzennego z uwzględnieniem przyszłej zmiany studium uwarunkowań i kierunków zagospodarowania przestrzennego gminy Łukta.

Należy podkreślić, że uwzględnione zostały w przedmiotowej tabeli jedynie uchwały podjęte po wejściu w życie obowiązującej ustawy z dnia 27 marca 2003 r. o planowaniu przestrzennym i zagospodarowaniu przestrzennym.

Tabela nr 9. Wykaz uchwał w sprawie przystąpienia do sporządzenia miejscowego planu zagospodarowania przestrzennego lub jego zmiany na terenie gminy Łukta.

Lp.	Nr i data uchwały Rady Gminy	Tytuł uchwały w sprawie przystąpienia do sporządzenia miejscowego planu zagospodarowania przestrzennego
1.	Uchwała nr XXVII/233/05 Rady Gminy Łukta z dnia 21 lipca 2005 r.	W sprawie przystąpienia do sporządzania zmiany miejscowego planu zagospodarowania przestrzennego wsi Kotkowo, w zakresie obejmującym działkę oznaczona numerem 92/4 położoną w obrębie Kotkowo gmina Łukta
2.	Uchwała nr XXXVIII/311/06 Rady Gminy Łukta z dnia 27 października 2006 r.	W sprawie przystąpienia do sporządzenia miejscowego planu zagospodarowania przestrzennego obejmującego działkę oznaczona numerem 27/1 położoną w obrębie Dąg, gmina Łukta
3.	Uchwała nr XXXVIII/312/06 Rady Gminy Łukta z dnia 27 października 2006 r.	W sprawie przystąpienia do sporządzenia zmiany miejscowego planu zagospodarowania przestrzennego wsi Łukta w zakresie obejmującym działkę oznaczoną numerem 257/14 oraz część działki oznaczonej numerem 257/11 położonych w obrębie Łukta gmina Łukta
4.	Uchwała nr IV/15/07 Rady Gminy Łukta z dnia 9 lutego 2007 r.	W sprawie przystąpienia do sporządzenia zmiany miejscowego planu zagospodarowania przestrzennego obejmującego działki oznaczone numerami 257/14 i 257/16 położonymi w obrębie Łukta gmina Łukta
5.	Uchwała nr IV/17/07 Rady Gminy Łukta z dnia 9 lutego 2007 r.	W sprawie przystąpienia do sporządzenia miejscowego planu zagospodarowania przestrzennego terenu położonego w obrębie Kojdy w gminie Łukta
6.	Uchwała nr XI/55/07 Rady Gminy Łukta z dnia 28 sierpnia 2007 r.	W sprawie przystąpienia do sporządzenia zmiany miejscowego planu zagospodarowania przestrzennego wsi Pelnik gmina Łukta
7.	Uchwała nr XVI/91/08 Rady Gminy Łukta z dnia 30 stycznia 2008 r.	W sprawie przystąpienia do sporządzenia miejscowego planu zagospodarowania przestrzennego terenu położonego w obrębie Mostkowo w gminie Łukta
8.	Uchwała nr XXVII/163/09 Rady Gminy Łukta z dnia 11 lutego 2009 r.	W sprawie przystąpienia do sporządzenia miejscowego planu zagospodarowania przestrzennego obrębu Florczaki gmina Łukta w zakresie obejmującym działki oznaczone numerami 267/4, 278/4, 346/5 i 346/21
9.	Uchwała nr XXVII/164/09 Rady Gminy Łukta z dnia 11 lutego 2009 r.	W sprawie przystąpienia do sporządzenia miejscowego planu zagospodarowania przestrzennego fragmentu wsi Gućin w zakresie obejmującym działki oznaczone numerami 12/15 i 12/16 położone w obrębie Mostkowo gmina Łukta
10.	Uchwała nr XLI/226/2010 Rady Gminy Łukta z dnia 19 marca 2010 r.	W sprawie przystąpienia do sporządzenia miejscowego planu zagospodarowania przestrzennego fragmentu gminy Łukta w obrębie Mostkowo i Kojdy
11.	Uchwała nr XXII/16/2020 Rady Gminy Łukta z dnia 27 lutego 2020 r.	w sprawie: przystąpienia do sporządzenia zmian miejscowego planu zagospodarowania przestrzennego wsi Łukta.
12.	Uchwała nr XXV/28/2020 Rady Gminy Łukta z dnia 24 czerwca 2020 r.	w sprawie: przystąpienia do sporządzenia zmian miejscowego planu zagospodarowania przestrzennego wsi Kotkowo gm. Łukta w zakresie zgody na zmianę użytkowania terenów leśnych
13.	Uchwała nr XXV/29/2020 Rady Gminy Łukta z dnia 24 czerwca 2020 r.	w sprawie: przystąpienia do sporządzenia miejscowego planu zagospodarowania przestrzennego wsi Florczaki

14.	Uchwała nr XXVI/47/2020 Rady Gminy Łukta z dnia 18 września 2020 r.	w sprawie: przystąpienia do sporządzenia miejscowego planu zagospodarowania przestrzennego wsi Worliny gm. Łukta
15.	Uchwała nr XXVI/48/2020 Rady Gminy Łukta z dnia 18 września 2020 r.	w sprawie: przystąpienia do sporządzenia zmian miejscowego planu zagospodarowania przestrzennego wsi Wynki gm. Łukta
16.	Uchwała nr XXXII/10/2021 Rady Gminy Łukta z dnia 26 marca 2021 r.	w sprawie zmiany uchwały dotyczącej przystąpienia do sporządzenia miejscowego planu zagospodarowania przestrzennego wsi Florczaki
17.	Uchwała nr XXXII/11/2021 Rady Gminy Łukta z dnia 26 marca 2021 r.	w sprawie: przystąpienia do sporządzenia zmiany miejscowego planu zagospodarowania przestrzennego wsi Worliny gmina Łukta
18.	Uchwała nr XXXII/12/2021 Rady Gminy Łukta z dnia 26 marca 2021 r.	w sprawie: przystąpienia do sporządzenia zmiany miejscowego planu zagospodarowania przestrzennego wsi Pelnik gmina Łukta
19.	Uchwała nr XXXV/32/2021 Rady Gminy Łukta z dnia 25 czerwca 2021 r.	w sprawie zmiany uchwały dotyczącej przystąpienia do sporządzenia zmian miejscowego planu zagospodarowania przestrzennego wsi Łukta

Źródło: Urząd Gminy Łukta.

VII. Wieloletni program sporządzania miejscowych planów zagospodarowania przestrzennego

Sporządzanie miejscowych planów zagospodarowania przestrzennego oraz ich zmiany finansowane będą w trybie przepisów o finansach publicznych stosownie do możliwości budżetowych gminy Łukta. W niniejszym opracowaniu wskazano na potencjalne potrzeby zmiany dotychczas obowiązujących miejscowych planów zagospodarowania przestrzennego oraz opracowania nowych miejscowych planów zagospodarowania przestrzennego. Miejscowe plany zagospodarowania przestrzennego pokrywają łączną szacunkową powierzchnię wynoszącą ok. 1397 ha, co stanowi ok. 7,5% powierzchni gminy Łukta. W większości jej powierzchnia pokryta została sporządzonymi planami miejscowymi pod rządami ustawy z dnia 7 lipca 1994 r. o zagospodarowaniu przestrzennym. W zależności od dynamiki procesów inwestycyjnych wskazane może być sporządzenie zmiany powyższych planów miejscowych w celu zapewnienia ich spójności zgodnie z wymogami obecnie obowiązującej ustawy z dnia 27 marca 2003 r. o planowaniu i zagospodarowaniu przestrzennym. Miejscowymi planami zagospodarowania przestrzennego sporządzonymi w trybie ww. ustawy z dnia 27 marca 2003 r. o planowaniu i zagospodarowaniu przestrzennym pokryte jest ok. 283 ha gminy, co stanowi ok. 20,3% powierzchni wszystkich miejscowych planów zagospodarowania przestrzennego gminy Łukta.

Ostatnie miejscowe plany zagospodarowania przestrzennego zostały uchwalone w 2014 r. W związku z tym można przyjąć, że terenów objętych miejscowymi planami zagospodarowania przestrzennego sporządzonymi na podstawie ustawy z dnia 27 marca 2003 r. o planowaniu i zagospodarowaniu przestrzennym przybywało do tego czasu średnio ok. 26 ha rocznie. Część z nich stanowiła jednak zmianę miejscowych planów zagospodarowania przestrzennego sporządzonych w trybie ustawy z dnia 7 lipca 1994 r. o zagospodarowaniu przestrzennym. Przyrost powierzchni pokrytej miejscowymi planami zagospodarowania przestrzennego w trybie

ustawy z dnia 27 marca 2003 r. o planowaniu i zagospodarowaniu przestrzennym został zahamowany, aczkolwiek w ostatnim roku przystąpiono do sporządzenia prac planistycznych dotyczących sporządzenia miejscowych planów zagospodarowania przestrzennego, o czym wspomniano w pkt. VII niniejszego opracowania.

Kolejność sporządzania miejscowych planów zagospodarowania przestrzennego lub zmiany obowiązujących miejscowych planów zagospodarowania przestrzennego zależna będzie od szeregu czynników, do których należy zaliczyć: interes społeczny, cele publiczne, pojawienie się inwestora strategicznego, zmiany w przepisach prawa itp. Tym samym nie wskazuje się w niniejszym opracowaniu ram czasowym uchwalenia miejscowych planów zagospodarowania przestrzennego. Ewentualna rewizja terenów przeznaczonych pod zabudowę w sporządzanej zmianie studium uwarunkowań i kierunków zagospodarowania przestrzennego gminy Łukta może również stanowić podstawę do sporządzenia nowych miejscowych planów zagospodarowania przestrzennego lub zmiany dotychczas obowiązujących. Wskazane jest przy tym sukcesywne opracowywanie miejscowych planów zagospodarowania przestrzennego dla terenów gminy o zwiększonej presji inwestycyjnej. Istnieje przy tym konieczność preferencji dla nowych inwestycji, które przyczynią się do wzmocnienia gospodarczego gminy oraz zaspokojenia potrzeb lokalnej społeczności. Należy przy tym podkreślić, że analiza wydanych decyzji o warunkach zabudowy i zagospodarowaniu terenu oraz wniosków złożonych w sprawie sporządzenia lub zmiany miejscowych planów zagospodarowania przestrzennego pozwala również na określenie (choć ze względu na ich stosunkowo niewielką liczbę w ograniczonym stopniu) tendencji w zagospodarowaniu przestrzennym, co w konsekwencji daje podstawy do opracowania nowej dokumentacji planistycznej.

Warto przy tym zaznaczyć, że zgodnie z art. 14 ust. 1 ustawy z dnia 27 marca 2003 r. o planowaniu i zagospodarowaniu przestrzennym w celu ustalenia przeznaczenia terenów, w tym dla inwestycji celu publicznego oraz określenia sposobów ich zagospodarowania i zabudowy rada gminy podejmuje uchwałę o przystąpieniu do sporządzenia planu miejscowego. Uchwałę tę podejmuje rada gminy z własnej inicjatywy lub na wniosek wójta, burmistrza albo prezydenta miasta. Integralną częścią uchwały jest załącznik graficzny przedstawiający granice obszaru objętego projektem planu. Zgodnie z art. 14 ust. 5 ww. ustawy, przed podjęciem uchwały dokonuje się analizy dotyczącej zasadności przystąpienia do sporządzenia planu bądź jego zmiany oraz stopnia zgodności przewidywanych rozwiązań z ustaleniami studium uwarunkowań i kierunków zagospodarowania przestrzennego.

Na skuteczność polityki przestrzennej gminy wpływać będzie stopień realizacji miejscowych planów zagospodarowania przestrzennego na terenach, dla których podjęto uchwałę w sprawie przystąpienia do opracowania miejscowego planu zagospodarowania przestrzennego. Niezbędne jest dążenie do podejmowania prac planistycznych w możliwie jak najkrótszym od podjęcia ww. uchwał.

VIII. Wnioski

W wyniku przeprowadzonej analizy można przedstawić następujące wnioski:

- obowiązujące studium uwarunkowań i kierunków zagospodarowania przestrzennego gminy Łukta przyjęte uchwałą nr XXIII/117/2012 Rady Gminy Łukta z dnia 31 października 2012 r. wymaga aktualizacji w związku ze zmianami w obowiązujących przepisach prawa, w tym ustawy z dnia 27 marca 2003 r. o planowaniu i zagospodarowaniu przestrzennym (aktualnie trwają prace nad zmianą ww. studium na podstawie uchwały nr XXXIX/217/2017 Rady Gminy Łukta z dnia 29 września 2017 r.),
- z przeprowadzonych analiz wynika, że obowiązujące studium uwarunkowań i kierunków zagospodarowania przestrzennego gminy Łukta będzie wymagać zmian w zakresie wyznaczenia terenów przewidzianych pod rozwój przestrzenny oraz zmniejszenia rezerw w istniejących jednostkach osadniczych oraz ich sąsiedztwie, ograniczając je do uzupełnień zabudowy w ramach istniejącej zabudowy wsi,
- w zależności od stopnia zagospodarowania oraz presji inwestycyjnej w granicach obowiązujących miejscowych planów zagospodarowania przestrzennego sporządzonych w trybie ustawy z dnia z dnia 7 lipca 1994 r. o zagospodarowaniu przestrzennym, wskazana może być ich zmiana i sporządzenie zgodnie z wymogami ustawy z dnia 27 marca 2003 r. o planowaniu i zagospodarowaniu przestrzennym,
- miejscowymi planami zagospodarowania przestrzennego objęte są głównie tereny o wysokich walorach krajobrazowych zlokalizowane w sąsiedztwie zbiorników wodnych. Wskazane jest sukcesywne opracowywanie miejscowych planów zagospodarowania przestrzennego dla innych obszarów gminy w szczególności w granicach jednostek osadniczych o zwiększonej presji inwestycyjnej,
- należy dążyć do obejmowania terenów, dla których wydawana jest znaczna liczba decyzji o warunkach zabudowy, miejscowymi planami zagospodarowania przestrzennego,
- wskazane jest uwzględnianie wniosków o sporządzenie miejscowych planów zagospodarowania przestrzennego lub zmianę miejscowych planów zagospodarowania przestrzennego, które mogą przyczynić się do wzmocnienia gospodarczego gminy oraz zaspokojenia potrzeb lokalnej społeczności i nie pozostaną w sprzeczności z obowiązującymi przepisami prawa. Wskazana jest również ich selekcja pod kątem odległości wnioskowanych terenów przewidzianych pod zabudowę od jednostek osadniczych i możliwości wyposażenia ich w infrastrukturę techniczną z istniejących w danej miejscowości systemów,
- miejscowymi planami zagospodarowania przestrzennego sporządzonymi w trybie ww. ustawy z dnia 27 marca 2003 r. o planowaniu i zagospodarowaniu przestrzennym pokryte

jest ok. 283 ha gminy, co stanowi ok. 20,3% powierzchni wszystkich miejscowych planów zagospodarowania przestrzennego gminy Łukta. Powierzchnia ta odpowiada ok. 1,5% powierzchni przedmiotowej gminy. Ostatnie miejscowe plany zagospodarowania przestrzennego zostały uchwalone w 2014 r. W związku z tym można przyjąć, że terenów objętych miejscowymi planami zagospodarowania przestrzennego sporządzonymi na podstawie ustawy z dnia 27 marca 2003 r. o planowaniu i zagospodarowaniu przestrzennym przybywało do tego czasu średnio ok. 26 ha rocznie. Część z nich stanowiła jednak zmianę miejscowych planów zagospodarowania przestrzennego sporządzonych w trybie ustawy z dnia 7 lipca 1994 r. o zagospodarowaniu przestrzennym.

- przyrost powierzchni pokrytej miejscowymi planami zagospodarowania przestrzennego w trybie ustawy z dnia 27 marca 2003 r. o planowaniu i zagospodarowaniu przestrzennym został od 2014 r. zahamowany, aczkolwiek w ostatnim roku przystąpiono do sporządzenia prac planistycznych dotyczących sporządzenia nowych lub zmian miejscowych planów zagospodarowania przestrzennego,
- w celu skutecznego kształtowania polityki przestrzennej należy dążyć do opracowania miejscowych planów zagospodarowania przestrzennego, dla których podjęto uchwały intencyjne. Niemniej jednak dopuszczalna jest rewizja dotycząca przedmiotowych uchwał wynikająca ze zmieniających się przepisów prawa, potrzeb ludności i gminy w zakresie zagospodarowania poszczególnych terenów.

IX. Dane końcowe

1. Spis tabel

- **Tabela nr 1.** Wskaźniki obciążenia demograficznego w gminie Łukta w latach 2016 - 2020.
- **Tabela nr 2.** Zestawienie ruchu naturalnego oraz ruchu migracyjnego w gminie Łukta w latach 2016 – 2020.
- **Tabela nr 3.** Sytuacja mieszkaniowa na gminy Łukta w latach 2016-2020.
- **Tabela nr 4.** Rozwój sieci wodociągowej w gminie Łukta w latach 2016-2020.
- **Tabela nr 5.** Rozwój sieci kanalizacyjnej w gminie Łukta w latach 2016-2020.
- **Tabela nr 6.** Liczba wydanych decyzji dotyczących postępowań związanych z ustaleniem warunków zabudowy w gminie Łukta w latach 2016-2020.
- **Tabela nr 7.** Liczba wydanych decyzji o ustaleniu lokalizacji inwestycji celu publicznego ze względu na rodzaj obiektu w gminie Łukta w latach 2016-2020.
- **Tabela nr 8.** Wykaz obowiązujących planów miejscowych na terenie gminy Łukta.

- **Tabela nr 9.** Wykaz uchwał w sprawie przystąpienia do sporządzenia miejscowego planu zagospodarowania przestrzennego lub jego zmiany na terenie gminy Łukta.

2. Spis rysunków

- **Rysunek nr 1.** Położenie gminy Łukta na tle wybranych ośrodków miejskich.
- **Rysunek nr 2.** Rozmieszczenie jednostek osadniczych w gminie Łukta.
- **Rysunek nr 3.** Zasięg przestrzenny miejscowych planów zagospodarowania przestrzennego gminy Łukta.

3. Spis wykresów

- **Wykres nr 1.** Liczba mieszkańców oraz gęstość zaludnienia w gminie Łukta w latach 2016-2020.
- **Wykres nr 2.** Ludność gminy Łukta według płci w latach 2016 – 2020.
- **Wykres nr 3.** Udział procentowy ludności wg ekonomicznych grup wieku w gminie Łukta w latach 2016 - 2020.

Opracował: mgr inż. Maciej Smółka