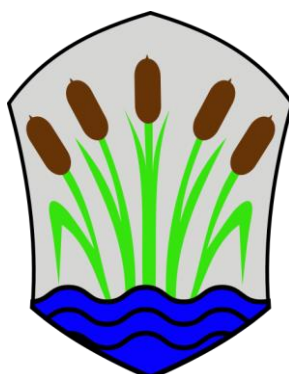


Załącznik Nr 1
do Uchwały Nr XIX/108/2016 Rady Gminy Łukta
z dnia 21.03.2016 r.
Załącznik Nr 1
do Uchwały Nr 1/2016 Zebrania Wiejskiego w Łukcie
z dnia 26.02.2016 r.

Plan Odnowy Miejscowości Łukta na lata 2016-2020



Gmina Łukta



Łukta, luty 2016 r.

Wstęp		- 3
Rozdział I	Powiązanie Planu z celami strategicznymi dokumentów dotyczących rozwoju społeczno gospodarczego Gminy	- 5
Rozdział II	Analiza zasobów sołectwa	- 6
2.1.	Historia	- 6
2.2.	Funkcje, jakie pełni wieś	- 6
2.3.	Charakterystyka wsi i mieszkańców	- 8
2.4.	Poziom organizacji mieszkańców i aktywizacja środowiska wiejskiego	- 10
2.5.	Położenie i wygląd wsi	- 13
2.6.	Środowisko naturalne	- 14
2.7.	Poziom rolnictwa	- 19
2.8.	Przedsiębiorczość	- 20
2.9.	Kultywowanie tradycji i turystyka	- 20
2.10.	Ochrona zdrowia	- 22
2.11.	Bezpieczeństwo i służba publiczna	- 22
2.12.	Infrastruktura techniczna	- 25
Rozdział III	Analiza SWOT	- 30
Rozdział IV	Wizja rozwoju wsi	- 32
Rozdział V	Zestawienie priorytetów, celów programu	- 34
Rozdział VI	Harmonogram wdrażania planu	- 46
Rozdział VII	Kosztorys planu	- 48
Rozdział VIII	Sposoby monitorowania, oceny i komunikacji społecznej	- 49

Wstęp

Plan odnowy miejscowości Łukta powstał przy współudziale mieszkańców wsi, Rady Sołeckiej oraz Gminy Łukta. Wypracowane tu priorytety i zadania są dobrem ogółu, a ich realizacja leży w interesie współtwórców.

Plan Odnowy Miejscowości Łukta obejmuje lata 2016 - 2020. Prezentuje zasoby i potencjał wsi oraz jej mieszkańców. Znajduje się tu analiza słabych i mocnych stron miejscowości oraz analiza szans i zagrożeń. Ocena tych czynników pozwoliła na wyłonienie priorytetów i kierunków rozwoju Łukty.

Odnowa wsi to dla miejscowości Łukta poprawa warunków życia i pracy. To także podniesienie atrakcyjności inwestycyjnej tej miejscowości. Dzięki istnieniu Planu wieś posiada dogłębną analizę zasobów i jasno sprecyzowane kierunki rozwoju. Zgromadzona wiedza poparta aktywnością społeczności lokalnej posłuży do rozwoju i promocji wartości, które reprezentuje Łukta.

Mieszkańcy Łukty to osoby wyjątkowo aktywne, związane ze swoją wsią, otwarte na nowe możliwości i rozwiązania. Dlatego też, widzą duże możliwości w działaniach mających na celu rozwój swojej miejscowości. Rozwój miejscowości nastąpi poprzez jej tzw. odnowę, czyli proces obejmujący szeroki zakres działań wpływających na podwyższenie jakości życia na wsi i wzrost tożsamości miejscowości Łukta.

Odnowa wsi do szeroki zakres przedsięwzięć wynikających z bezpośrednich potrzeb mieszkańców. Przedsięwzięcia te mogą dotyczyć zarówno miejsc spotkań wiejskich (place, centra wsi, świetlice), obiektów historycznych, zabytkowych, przestrzeni wiejskiej (zieleni, chodników, zagospodarowania stawów), jak również imprez kulturalnych (festynów, imprez cyklicznych, tematycznych), folkloru (zespołów tanecznych, orkiestr), sportu i kultury fizycznej (boisk sportowych, siłowni, szlaki piesze, ścieżki rowerowe, zagospodarowanie kąpielisk, plaż), bezpieczeństwa (place zabaw, ograniczenia ruchu kołowego, parkingi), jak również ochrony środowiska (sanitariatów, koszy do segregacji odpadów), a także wizualizacji i informacji (tablic informacyjnych dotyczących wszystkich ww. przedsięwzięć). Elementem spajającym wszystkie przedsięwzięcia, charakterystycznym dla tego procesu jest współdecydowanie mieszkańców wsi w sprawie kierunków rozwoju ich miejscowości. Projekty odnowy wsi powstają bowiem w wyniku debaty lokalnej na poziomie sołectwa. Głównym celem działań w ramach

odnowy wsi jest pobudzenie aktywności mieszkańców wsi, poprzez stymulowanie i wspomaganie oddolnych inicjatyw rozwojowych oraz stworzenie odpowiednich mechanizmów i instrumentów wsparcia odnowy i rozwoju wsi.

Plan Odnowy Miejscowości Łukta powstał z uwzględnieniem realiów gminy, w tym założeń planu zagospodarowania, strategii gminy i budżetu, jakim dysponuje gmina. Ważnym czynnikiem jest więc partnerskie podejście do planowanych zadań, w tym jak najwcześniejsza współpraca przedstawicieli gminy z sołectwem.

Rozdział I Powiązanie Planu z celami strategicznymi dokumentów dotyczących rozwoju społeczno-gospodarczego Gminy Łukta i Powiatu Ostródzkiego
--

Plan odnowy miejscowości Łukta dotyczy lat 2016-2020. Prezentuje zasoby i potencjał wsi oraz jej mieszkańców. Znajduje się tu analiza słabych i mocnych stron miejscowości oraz analiza szans i zagrożeń. Ocena tych czynników pozwoliła na wyłonienie priorytetów i kierunków rozwoju Łukty.

Plan Odnowy Miejscowości Łukta jest zgodny z:

- **Zmiana Studium Uwarunkowań i Kierunków Zagospodarowania Przestrzennego Gminy Łukta. Kierunki Zagospodarowania Przestrzennego. Polityka Przestrzenna**, przyjęte Uchwałą Nr XXIII/117/2012 z dnia 31 października 2012 r.

Plan jest również zgodny z dokumentami o znaczeniu ponadlokalnym:

- **Strategia Rozwiązywania Problemów Społecznych na lata 2014-2020**, która stanowi załącznik do Uchwały Nr XXXVI/284/2014 Rady Powiatu w Ostródzie z dnia 16 kwietnia 2014 r.
- **Strategia Zrównoważonego Rozwoju Powiatu Ostródzkiego na lata 2008-2020**, która stanowi załącznik do Uchwały Nr XXVII/120/2008 Rady Powiatu w Ostródzie z dnia 9 grudnia 2008 r.
- **Strategia Rozwoju Społeczno - Gospodarczego Województwa Warmińsko-Mazurskiego do 2020 roku**, która stanowi załącznik do Uchwały Sejmiku Województwa Warmińsko-Mazurskiego Nr XXXIV/474/05 z dnia 31 sierpnia 2005r.

Rozdział II Analiza zasobów sołectwa**2.1 Historia**

Wieś niemiecka Locken. Siedziba gminy położona przy szosie Olsztyn – Morąg oraz Ostróda – Dobre Miasto, nad rzeczką o tej samej nazwie. W herbie miejscowości jest 5 pałek wodnych, które symbolizują drogi z niej wychodzące. Powstała w 1340 r. W 1352 r. Winrych von Kniprode nadał Prusom Jonemu i Kirmanowi 5 włók w Łukcie. W 1414 r., podczas polsko-krzyżackiej tzw. „wojny głodowej”, wieś poniosła znaczne szkody. Spłonęły wówczas 4 karczmy, młyn i 12 gospodarstw. W czasie wojny trzynastoletniej również została znacznie zniszczona. W 1454 r. stacjonowali w Łukcie zaciężni czescy w służbie Zakonu. W połowie XVI wieku we wsi były dwie karczmy, kuźnia i młyn. Pod koniec XVI wieku istniały tu już 4 karczmy oraz szkoła i cegielnia. W 1630 r. spłonęły tartak i młyn. Od 1706 r. w Łukcie odbywały się stałe jarmarki końskie. W latach 1709-1710 wieś dotknęła epidemia dżumy, na skutek której zmarła duża część jej mieszkańców. W 1783 r. Łukta była wsią królewską liczącą 33 dymy. W latach 1806-1807 Łukta została spustoszona przez stacjonujące tam wojska francuskie. Po wojnach napoleońskich, w okolicznych lasach grasował rozbójnik Tomlack ze swoją kilkusobową bandą, którą zlikwidowano po interwencji wojska z Ostródy. Pamiątką tych wydarzeń jest nazwa leśniczówki Tomlack leżącej na północ od Łukty. Po 1945 r. Łukta została wsią gminną. W gminie dużą wagę przykładana jest do ochrony środowiska naturalnego. We wsi istnieje nowoczesna oczyszczalnia ścieków oraz ekologiczna kotłownia. Działa tu „Restauracja Wileńska”, gdzie można zjeść doskonale specjały kuchni kresowej, a także „Kawiarnia Mazurska”, serwująca smaczne lody i ciasta.

2.2 Funkcje, jakie pełni wieś

Łukta to wieś o charakterze mieszkalnym oraz rolniczym. Ze względu na swoje atrakcyjne położenie oraz otaczające lasy i jeziora, miejscowość ma duży potencjał sprzyjający rozwojowi turystyki wiejskiej – agroturystyki. Łukta jest jednym z 18 sołectw na terenie Gminy Łukta.

Tabela nr 1 Sołectwa w Gminie Łukta

Lp.	Sołectwo	Miejscowości w obrębie Sołectwa	Sołtysi
1	DĄG	Dąg	Przybysz Jarosław
2	FLORCZAKI	Florczaki, Nowaczyzna, Swojki	Grabowski Jerzy
3	GLĘDY	Ględy	Wiśniewska Edyta
4	KOJDY	Kojdy, Lusajny	Piotrowska Anna
5	KOMOROWO	Komorowo	Kawiecki Artur
6	KOTKOWO	Kotkowo, Białka	Kowalski Lech
7	KOZIA GÓRA	Kozia Góra	Nastaga Joanna
8	ŁUKTA	Łukta, Dragolice, Strzałkowo	Gol Agnieszka
9	MOLZA	Molza	Artemniak Mirosław
10	MOSTKOWO	Mostkowo, Gucin, Maronie	Karol Krystyna
11	PELNIK	Pelnik, Skwary	Krzywiec Irena
12	PLICHTA	Plichta, Orlik	Rusinkowska Grażyna
13	RAMOTY	Ramoty, Nowe Ramoty, Chudy Dwór	Kowalska Iwona
14	SOBNO	Sobno, Trokajny	Nieciecki Krzysztof
15	TABÓRZ	Tabórz, Markuszewo, Niedźwiady, Szelağ	Chodup Antoni
16	WORLINY	Woliny, Spórka	Filipek Maria
17	WYNKI	Wynki, Pupki	Radziszewski Cezary
18	ZAJĄCZKOWO	Zajączkowo	Kucińska Małgorzata

Źródło: Urząd Gminy Łukta, stan: 31.12.2015 r.

2.3. Charakterystyka wsi i jej mieszkańców

Łukta jest jednym z 18 sołectw na terenie Gminy Łukta. Miejscowości wchodzące w skład sołectwa to Łukta, Dragolice i Strzałkowo – 1215 mieszkańców.

Leży w odległości 18 km od Morąga i 20 km od Ostródy. Przez wieś prowadzą drogi wojewódzkie nr 527 Olsztyn – Morąg, 530 Ostróda – Dobrze Miasto oraz 531 Łukta – Podlejski z odgałęzieniami w tej miejscowości do Ostródy, Olsztynka i Olsztyna.

Stan ludności miejscowości Łukta na przestrzeni ostatnich 5 lat przedstawia tabela nr 2 poniżej.

Tabela nr 2 Stan ludności w ostatnich pięciu latach

	LICZBA OSÓB
Rok 2011	1190
Rok 2012	1194
Rok 2013	1195
Rok 2014	1191
Rok 2015	1181

Źródło: Urząd Gminy Łukta, stan: 31.12.2015 r.

Liczba mieszkańców Łukty sukcesywnie maleje w ciągu ostatnich 5 lat. Na dzień 31.12.2015 r. wynosiła 1181 mieszkańców, zaś w roku 2011 wyniosła 1190 osób.

Tabela nr 3 Porównanie liczby mieszkańców sołectwa Łukta z innymi sołectwami Gminy Łukta

SOŁECTWO	GLĘDY	ZAJĄCZKOWO	FLORCZAKI	DĄG	KOJDY	KOMOROWO	KOTKOWO	KOZIA GÓRA	ŁUKTA	MOLZA	MOSTKOWO	PELNIK	PLICHTA	RAMOTY	SOBNO	TABÓRZ	WORLINY	WYNKI
Liczba mieszkańców	314	149	389	76	78	165	104	152	1215	194	329	287	135	362	106	143	155	120

Źródło: Urząd Gminy Łukta, stan: 31.12.2015

Tabela nr 4 Szczegółowe dane demograficzne dla roku 2015

ROK	OGÓŁEM	Dzieci	Mężczyźni	Kobiety	Wiek		Wiek	
					produkcyjny		poprodukcyjny	
					M	K	M	K
2015	4473	1004	1741	1728	1492	1455	149	373

Źródło: Urząd Gminy Łukta, stan: 31.12.2015

Struktura demograficzna społeczności lokalnej przedstawia się następująco: prawie 1/4 ogólnej liczby mieszkańców stanowią dzieci i młodzież do 18 roku życia, 11,67% mieszkańców to osoby w wieku poprodukcyjnym. Za względu na te proporcje ważne jest zapewnienie dzieciom i młodzieży dobrych warunków wychowania i rozwoju przez zabezpieczenie miejsc do wspólnego spędzania czasu, rekreacji, nauki, rozwijania zdolności i zainteresowań oraz zachowań społecznych.

Spośród dorosłych mieszkańców wsi zdecydowana większość pracuje poza Łukta (Ostróda, Morań, Olsztyn). Mieszkańcy Łukty pracują zarówno w sektorze rolniczym jak i poza nim. 1/4 mieszkańców wsi posiada własne, małe gospodarstwa rolne (do 6 ha).

Na terenie miejscowości istnieje Zespół Szkolno-Przedszkolny, dlatego też większość dzieci i młodzieży uczy się w szkołach (podstawowej i gimnazjum) w Łukcie. W miejscowości jest również przedszkole, do którego uczęszczają dzieci z całej gminy Łukta. Starsza młodzież, po ukończeniu gimnazjum kontynuuje naukę w szkołach ostródzkich, morąskich oraz olsztyńskich (czynnik decydujący o wyborze stanowi dostępność komunikacyjna). Najczęściej wybór pada na średnie szkoły zawodowe (technika) oraz licea ogólnokształcące, coraz mniejszy odsetek absolwentów gimnazjów pobiera naukę w szkołach zawodowych. Zdecydowana większość dojeżdża do szkół autobusami, wykorzystując dogodne połączenia. Po zakończeniu edukacji na poziomie szkół średnich znaczny odsetek abiturientów kontynuuje naukę na uczelniach wyższych - przeważnie w Toruniu i Olsztynie. Tryb prowadzonych studiów (stacjonarny, eksternistyczny) zależy w znacznym stopniu od poziomu zamożności. Pomimo różnego usytuowania materialnego mieszkańców Łukty wyraźnie zaznaczona jest ogólna potrzeba podnoszenia poziomu wykształcenia.

2.4. Poziom organizacji miejscowości i aktywizacja środowiska wiejskiego

Sołtysem Łukty jest Pani Agnieszka Gol. Do Rady Gminy Łukta należą trzy osoby z Łukty: Pani Agnieszka Kowalska, Pani Elżbieta Piotrak oraz Pan Ryszard Ruść.

Rada Sołecka Sołectwa Łukta:

- Przybysz Urszula,
- Dzieniszewska Anna,
- Tońska Małgorzata,
- Grabowska Ilona,
- Biedulski Kazimierz

Wszelkie wątpliwości i problemy rozwiązywane są na zebraniach wiejskich, organizowanych spotkaniach Rady Sołeckiej z radnymi i członkami innych organizacji.

Łukta jest dobrze zorganizowaną, aktywną i zadbaną wsią. Ludzie dbają o wygląd okolicy, remontują nie tylko swoje posesje, ale również obiekty stanowiące własność wszystkich mieszkańców. Domostwa są estetycznie ogrodzone ozdobnymi płotami lub żywopłotami. Przy każdym osiedlu bloków są również ogródki stanowiące dumę każdego mieszkańca. Mieszkańcy dbają o otaczającą osiedla zielen. Większość z nich posiada również działki rekreacyjno-uprawne, które również są ich chlubą.

W Łukcie działa Gminny Ośrodek Kultury, w którym swoje zainteresowania i pasje mogą rozwijać zarówno mieszkańcy młodszy jak i starsi. Każdego roku odbywa się kilka cyklicznych imprez:

- Dni Łukty – dwudniowy festyn rodzinny organizowany zazwyczaj w pierwszej połowie lipca każdego roku. Podczas imprezy rekreacyjnej odbywają się liczne konkursy, zawody i pokazy z udziałem mieszkańców wsi. Do współorganizacji zapraszane są lokalne organizacje pozarządowe tj. Ochotnicza Straż Pożarna w Łukcie, Gminny Ludowy Klub Sportowy WARMIAK, Fundacja Rozwoju Regionu Łukta, grupa nieformalna Klub Seniora oraz Gminny Ośrodek Pomocy Społecznej.
- Święto Plonów – impreza dożynkowa, podczas której w ramach konkursu prezentowane są stoiska dożynkowe wszystkich sołectw Gminy Łukta. Ponadto Proboszcz Parafii p.w. Matki Boskiej Częstochowskiej w Łukcie błogosławi plony jakie zebrali rolnicy podczas żniw.
- Festyn strażacki – impreza organizowana przez Ochotnicze Straże Pożarne z Gminy Łukta. Gospodarzem jest oczywiście OSP Łukta. Podczas festynu

odbywają się zawody strażackie oraz pokazy sprawnościowo-zręcznościowe. Najlepsi drухowie otrzymują wówczas zasłużone odznaczenia i podziękowania.

- Dzień Seniora – spotkanie integracyjne dla wszystkich starszych mieszkańców wsi i okolic. Imprezę organizuje GOPS w Łukcie.
- Wielka Orkiestra Świątecznej Pomocy – od kilku lat nieustannie w Łukcie organizowany jest sztab WOŚP, który w dzień Wielkiego Finału zbiera pieniądze. Organizowane są również tego dnia liczne aukcje i licytacje, sprzedaż ciast, pamiątek i różnych cennych przedmiotów podarowanych przez sponsorów.

W Łukcie działa również kilka organizacji pozarządowych oraz grup nieformalnych, które aktywnie mobilizują mieszkańców wsi do działania na rzecz swojego środowiska lokalnego.



Fundacja Rozwoju Regionu Łukta – z siedzibą w Łukcie, została zarejestrowana 5 lipca 1995 roku. Powstała jako instytucja regionalna do przejęcia i realizacji celów Polsko-Szwajcarskiego Programu Regionalnego. Realizuje także w regionie działania swoje cele statutowe, w tym między innymi: wspieranie regionalnych inicjatyw gospodarczo-społecznych, kulturalnych, oświatowych w celu rozwoju i aktywizacji regionu,

doradztwo i szkolenia oraz zwalczanie bezrobocia. Dzięki wieloletniej współpracy z Polsko-Szwajcarskim Programem Regionalnym w Warszawie, udało się wesprzeć w regionie Łukta kilkadziesiąt prywatnych małych i średnich przedsiębiorstw, w których powstało ponad 400 nowych miejsc pracy. Branże działalności tych podmiotów gospodarczych to: rolnictwo i przetwórstwo rolno-spożywcze, przetwórstwo drzewne, usługi, rzemiosło, turystyka. Ponadto prowadzi fundusze stypendialne dla młodych, zdolnych i aktywnych młodych ludzi, którzy pochodzą z niezamożnych rodzin. Każdego roku z Gminy Łukta stypendium otrzymuje ok. 15 osób na wartość 30 tys. zł.



Gminny Ludowy Klub Sportowy WARMIAK – duma wszystkich mieszkańców wsi. Prezesem Klubu jest Pan Antoni Chodup. Młodzi piłkarze osiągają bardzo dobre wyniki w rozgrywkach. Celem Klubu jest krzewienie kultury fizycznej wśród dzieci, młodzieży i dorosłych na terenie jego działania oraz wychowywanie dzieci i młodzieży poprzez kulturę fizyczną i sport. Klub realizuje

swoje cele poprzez współdziałanie z władzami sportowymi państwowymi i samorządowymi w celu zapewnienia członkom właściwych warunków uprawiania sportu, uczestniczenie w rozgrywkach i zawodach sportowych rangi krajowej i międzynarodowej, organizowanie zawodów, imprez sportowych i rekreacyjnych, prowadzenie działalności szkoleniowej oraz sprawowanie opieki wychowawczej i szkoleniowej nad członkami Klubu. Ponadto WARMIAK może pochwalić się także bardzo dobrze utrzymanym boiskiem sportowym. Boisko jest wyposażone w przebieralnię wraz z prysznicami, tablicę informacyjną do podawania aktualnego wyniku meczu, bramki oraz przenośne WC. Gdy pogoda nie dopisuje imprezy sportowe (np. otwarcie czy zakończenie sezonu) odbywają się w sali sportowej Zespołu Szkolno-Przedszkolnego w Łukcie.

Stowarzyszenie „Dla Naszych Dzieci” – organizacja pozarządowa działająca przy Zespole Szkolno-Przedszkolnym w Łukcie. Celem stowarzyszenia jest szeroko pojęty rozwój obszarów wiejskich, aktywizacja ludności wiejskiej oraz działalność wspomagająca rozwój wspólnot i społeczności lokalnych.

Grupa nieformalna Klub Seniora – grupa starszej społeczności mieszkańców wsi Łukta oraz okolic. Spotkania klubu organizowane są raz w miesiącu w każdą третią środę miesiąca. Podczas spotkań seniorzy umilają sobie czas przy muzyce, kulinariach i rozmowach. Seniorzy angażują się również w każdą działalność lokalną piekąc ciasta oraz przygotowując inne smakołyki na stoiska promocyjne gminy i inne pokazy.

Grupa nieformalna Łukta Wieś Filmowa – grupa aktywnych mieszkańców, którzy tworzą i rozwijają Łukę jako wieś tematyczną przy wsparciu Stowarzyszenia Centrum Wspierania Organizacji Pozarządowych i Inicjatyw Obywatelskich. Tematem wiodącym jest film oraz wszelkie akcenty do niego nawiązujące. Mieszkańcy pracują wspólnie od 2010 r. Spotkania, warsztaty oraz lokalne inicjatywy wspiera Stowarzyszenie CWOP, które pozyskuje środki finansowe na działalność wioski tematycznej.

Ochotnicza Straż Pożarna w Łukcie – stowarzyszenie jest członkiem Związku Ochotniczych Straży Pożarnych Rzeczypospolitej Polskiej. OSP włączona jest do Krajowego Systemu Ratowniczo-Gaśniczego. Celem OSP jest prowadzenie działalności mającej na celu zapobieganie pożarom oraz współdziałanie w tym zakresie z instytucjami, stowarzyszeniami, organami państwowymi i samorządowym; branie

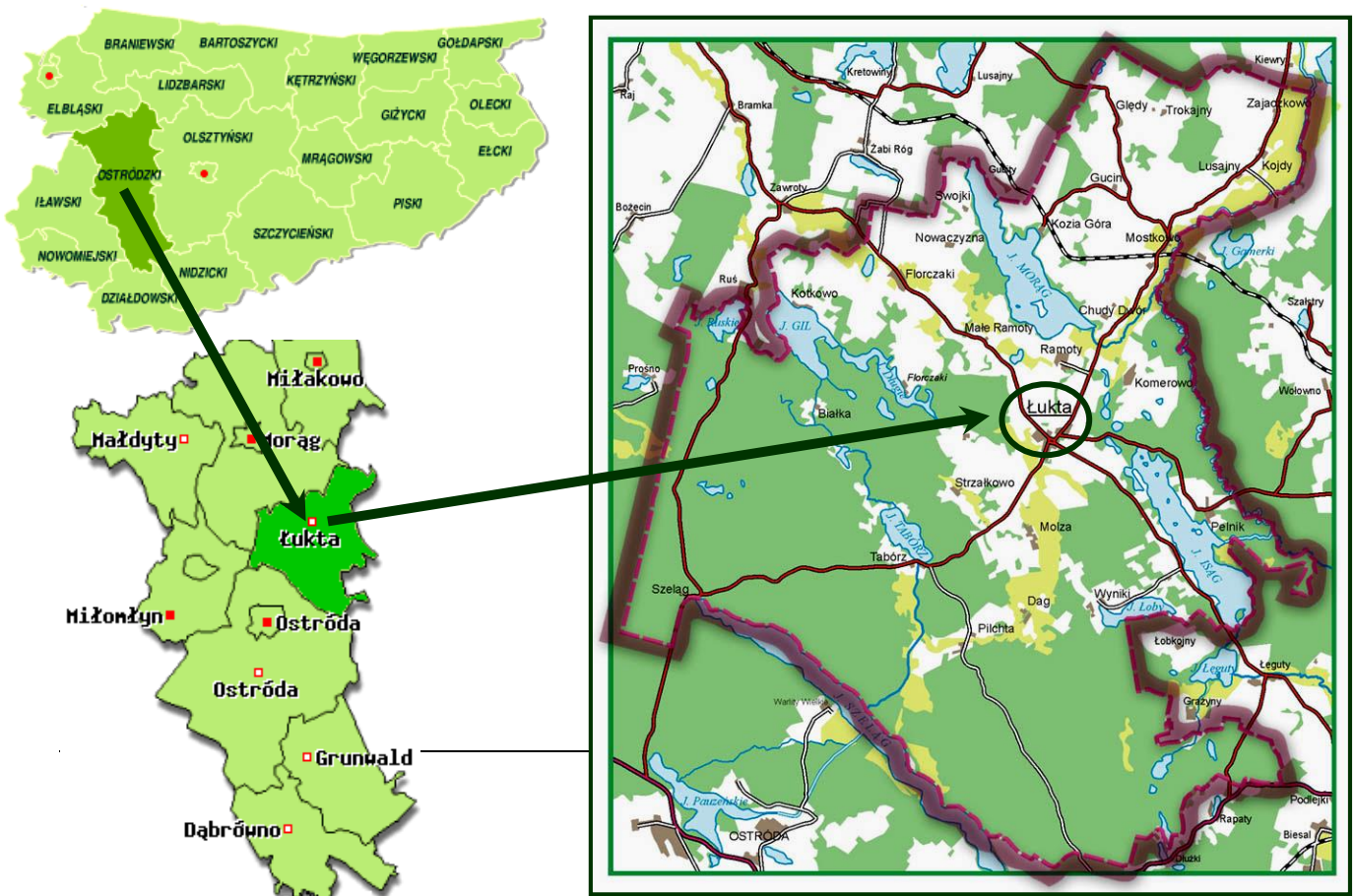
udziału w akcjach ratowniczych przeprowadzanych w czasie pożarów, zagrożeń ekologicznych związanych z ochroną środowiska oraz innych klęsk i zdarzeń; informowanie ludności o istniejących zagrożeniach pożarowych i ekologicznych oraz sposobach ochrony przed nimi; rozwijanie wśród członków OSP kultury fizycznej i sportu oraz prowadzenie działalności kulturalno-oświatowej i rozrywkowej; wykonywanie innych zadań wynikających z przepisów o ochronie przeciwpożarowej.

2.5. Położenie i wygląd wsi

Wieś Łukta położona jest w województwie warmińsko-mazurskim, w powiecie ostródzkim, w środkowo-wschodniej części gminy Łukta. Przez Łukę przechodzą drogi wojewódzkie nr 527 Olsztyn – Morąg, 530 Ostróda – Dobre Miasto, 531 Łukta – Podlejki z odgałęzzeniami w tej miejscowości do Ostródy, Olsztyńka i Olsztyna. Wieś liczy 1203 mieszkańców (w tym: 1181 – zameldowany na pobyt stały i 22 – na pobyt czasowy). Odległość do większych miast

- | | |
|------------------------------|--------|
| ➤ Ostróda /miasto powiatowe/ | 20 km |
| ➤ Morąg | 18 km |
| ➤ Iława | 52 km |
| ➤ Olsztyn | 35 km |
| ➤ Warszawa | 225 km |

Rys. 1 Lokalizacja wsi Łukta



W miejscowości Łukta nie ma stacji PKP, mieszkańcy korzystają ze stacji kolejowej oddalonej o 20 km w Ostródzie (miasto), 18 km w Morągu lub o 6 km w Gamerkach (gm. Jonkowo). Mieszkańcy korzystają z komunikacji autobusowej, prywatnych przewoźników (tzw. okejki) oraz z pojazdów prywatnych.

Przez miejscowość prowadzą drogi wojewódzkie 527 Olsztyn Morąg, 530 Ostróda – Dobre Miasto oraz 531 Łukta – Podlejski z odgałęzieniami w tej miejscowości do Ostródy, Olsztynka i Olsztyna.

We wsi dominuje zabudowa jednorodzinna zwarta i zagrodowa. Budynki zlokalizowane są w pobliżu głównych dróg. W Łukcie pobudowane jest również osiedle bloków (5 bloków), przy których zagospodarowany jest teren wokół. Każdy blok działa jako odrębna wspólnota mieszkaniowa zarządzająca własnym budżetem. Posesje zarówno wokół domów jednorodzinnych, jak również osiedla bloków są zadbane i utrzymane w czystości. W ostatnich latach zaobserwowano intensywny rozwój budownictwa jednorodzinnego.



Źródło: archiwum Gminy Łukta

2.6. Środowisko naturalne

Klimat

Klimat Łukty, podobnie jak klimat województwa warmińsko-mazurskiego, odznacza się dużą różnorodnością i zmiennością. Związane jest to z przemieszczaniem się frontów atmosferycznych i częstą zmiennością mas powietrza. Obszar miejscowości charakteryzuje się cechami klimatu pojeziernego wyodrębnionego w osobny region

klimatyczny Pojezierza Mazurskiego. Charakteryzuje się on występowaniem cech klimatu kontynentalnego i atlantyckiego.

Wielkość opadów jest związana z rzeźbą terenu i jego ekspozycją. Średnia roczna ilość opadów wynosi ok. 650 mm. Miesiącem o najwyższej średniej opadów jest lipiec, w którym notuje się do 90 mm. Najmniej opadów notuje się w marcu – 29 mm. Pokrywa śnieżna zalega średnio przez 81 dni. Pierwszy śnieg pojawia się zazwyczaj w drugiej połowie grudnia i leży do pierwszych dni marca.

Średnia roczna wilgotność powietrza wynosi 85% i jest typowa dla terenów województwa warmińsko-mazurskiego. Wiosną i latem jest niższa, jesienią i zimą – wyższa. Najbardziej pogodnym okresem w roku jest koniec lata i początek jesieni. Największym zachmurzeniem charakteryzuje się okres od listopada do grudnia.

Wiąjące wiatry stanowią niekorzystny czynnik klimatotwórczy. Największe ich nasilenie występuje w pierwszych i ostatnich miesiącach roku – od stycznia do kwietnia oraz od listopada do grudnia. Ich średnia siła waha się od 3,5 do 3,8 m/s. Przeważają wiatry z kierunku południowo-zachodniego.

Średnioroczna temperatura wynosi $+7^{\circ}$ C. Najzimniejszym miesiącem jest styczeń ze średnią temperaturą (-4° C), a najcieplejszym lipiec ($+18^{\circ}$ C). Okres wegetacyjny na terenie gminy trwa 208 dni (200-210 przy temperaturze wyższej niż $+5^{\circ}$ C).

Gleby

Obszar gminy Łukta charakteryzuje się występowaniem gleb zwięzłych w części północnej (należących do kompleksów pszennych) oraz gleb lekkich w części południowej (kompleksy żytnie). Typologicznie są to głównie gleby brunatne właściwe i wylugowane.

Obszar gminy jest bogaty w złoża torfu. Przeważają złoża torfu niskiego, rzadziej występują torfy przejściowe i wysokie. Zasoby torfu na terenie gminy Łukta szacuje się na 14 – 16 mln m³. Największe złoża (o zasobach ponad 1 mln m³) zalegają w dolinach rzek: Pasłęka, Morąg, Łukta i Taborzanka.

Warunki naturalne

Na obszarze gminy Łukta występują znaczne powierzchnie terenu cenne ze względów przyrodniczych i krajobrazowych. W koncepcji sieci ekologicznej EKONET POLSKA obszar gminy został włączony do biocentrum Zachodnio-Mazurskiego obszaru węzłowego o znaczeniu międzynarodowym. Są to tereny o najwyższej randze

w hierarchii krajowej sieci ekologicznej. Występujące na terenie gminy obszary chronionego krajobrazu, ochrony wzmożonej i umiarkowanej ustanowione przez Wojewodę Olsztyńskiego w 1998 roku obligują władze lokalne do prowadzenia polityki regionalnej z zachowaniem szczególnej troski o zasoby przyrodnicze. Na terenie gminy znajdują się cztery rezerваты (Sosna Taborska, Ostoja bobrów na rzece Pasłęce, Wyspa Lipowa, Jezioro Długie). Ponadto w gminie znajduje się Obszar Chronionego Krajobrazu Doliny Pasłęki, Narieński Obszar Chronionego Krajobrazu, Obszar Chronionego Krajobrazu Lasów Taborskich, obszary specjalnej ochrony ptaków: *Obszar Natura 2000 "Dolina Pasłęki"*, specjalne obszary ochrony siedlisk: *Obszar Natura 2000 "Rzeka Pasłęka"* i *Obszar "Jezioro Długie"*. Według rejestru pomników przyrody, zawartego w Programie Ochrony Środowiska Powiatu Ostródzkiego, na terenie gminy Łukta chroni się 24 pojedynczych okazów sędziwych drzew, w tym:

- 4 dęby; obwód ok. 600-690 cm, wysokość 25-27 m,
- 2 lipy; obwód ok. 385-400 cm, wysokość 30 m,
- 15 dębów; obwód 350-450 cm, wysokość 20-30 m,
- 1 sosna; obwód 315cm, wysokość 34m,
- 1 buk; obwód 371 cm, wysokość 21 m,
- 1 grupę z trzema dębami - obwód 350-460 cm, wysokość 22 m, i aleję przydrożną z trzydziestoma lipami - obwody 315-410, wysokość 20-25 m.

Zasoby przyrodnicze stanowią największe bogactwo gminy Łukta. Charakteryzuje się ona niewielkim udziałem użytków rolnych oraz bardzo wysokim udziałem lasów w powierzchni ogólnej (53%). Malowniczo położone rzeki, liczne jeziora (10% terenu) oraz obszary krajobrazu chronionego (90%) to atuty, które z jednej strony pozwalają na rozwój turystyki, jednak z drugiej hamują rozwój przemysłu, który generuje nowe miejsca pracy, tak potrzebne tej gminie. Niemniej jednak Łukta stawia na rozwój turystyki, a działania w zakresie ochrony środowiska stanowią zdecydowaną większość inwestycji na tym terenie.

„Sosny Taborskie”

Rezerwat florystyczny o powierzchni 776,85 ha, utworzony w 1957 r. w celu ochrony ekotypu sosny taborskiej. Obszar rezerwatu porośnięty drzewostanem sosnowym w wieku ok. 250-270 lat, z domieszką buka, dębu, lipy i brzozy. Największe okazy sosny mierzą ponad 40 metrów. Podszyt stanowią leszczyny, jarzab pospolity i wawrzynek wilcze łyko, natomiast w runie występuje całe bogactwo roślin, tj. zawilec, przylaszczka, konwalia oraz kilka gatunków mchu. Sosny taborskie są



wysokie, proste, gonne (mało zbieżyste), z wysoko osadzoną koroną, bezszęczne, dzięki wąskim równomiernym przyrostom na grubość mają doskonałe walory wytrzymałości. W dawnych wiekach drewno szkutnicze a zwłaszcza masztowe było surowcem strategicznym. Drewnem sosny Taborskiej, ze względu na jego wysoką jakość, zainteresowano się kilkaset lat temu. Podobno już w 1576 r. królowa duńska kupowała tu drewno doskonale nadające się na maszty okrętowe.



Gatunkiem tym zainteresował się również cesarz Napoleon, który polecił zabrać nasiona do Francji. Na Paryskiej Wystawie Światowej w 1900r. drewno pozyskane z sosny Taborskiej wzbudziło również duże zainteresowanie. Sośnie taborskiej prezentowanej pod nazwą „bois du Tabre”, nadano miano najlepszego

sosnowego surowca świata. Obecnie w rezerwacie pozyskuje się nasiona drzew o najwyższej jakości. Na obszarze rezerwatu jest utworzona ścieżka ekologiczna o długości 1400 metrów. Jest ona doskonale oznaczona, a 14 tablic informacyjnych zawiera wiele ciekawych informacji.

FAUNA

Okolice Łukty znajdują się w regionie przejściowym między fauną północno - wschodnio - europejską a środkowo-europejską. Przejawia się to występowaniem ras czystych i przejściowych należących do dwóch różnych zasięgów fauny. Współcześnie występująca zwierzyna to: jelenie, sarny, dziki, zamieszkujące przede wszystkim lasy; zające pospolite na terenach bezleśnych; norki amerykańskie, lisy, wiewiórki, norniki w lasach i na otwartej przestrzeni. Rzadziej spotykane są: wydry, szopy pracze, nietoperze a okresowo pojawiają się wilki i łosie.



Licznie reprezentowane są ptaki: orlik krzykliwy, kania, orzeł bielik, dzięcioł zielony. Na siedliskach zawodnionych zlokalizowanych w pobliżu Drwęcy występuje ptactwo wodne: kaczki (cyranka, cyraneczka, krzyżówka), zimorodki, żurawie. Wiele ptaków znajduje tutaj dogodne miejsca lęgowe.

Z gatunków gadów występujących na omawianym obszarze warto wymienić jaszczurkę zwinkę, jaszczurkę żyworodną, padalce i zaskrońce, można również napotkać żmiję zygzakowatą. Płazy reprezentowane są przede wszystkim przez żaby, ropuchy (szarą, zieloną i paskówkę), traszki grzebieniaste i zwyczajne, rzekotki drzewne i kumaki.

Sieć hydrologiczna



Łukta położona jest w pobliżu jeziora Isąg oraz Korwik, które stanowią główną oś hydrologiczną tego regionu. **Isąg** – jezioro, z niemieckiego Eysing See o powierzchni 418 ha. Położone ok. 2 km na wschód od Łukty, nad jego płn. Brzegiem leży wieś Pelnik, a nad pld. Worliny. Przez jezioro przepływa Pasłęka, będąca rezerwatem przyrody chroniącym populację bobrów. Większość jezior na terenie gminy jest

pochodzenia rynnowego. Ich parametry zestawiono w poniższej tabeli.

Tabela nr 4 Sieć hydrologiczna

Lp.	Nazwa jeziora	Powierzchnia (ha)	Głębokość (m) Średnia – maksymalna
Zlewnia Drwęcy			
1	Gil	174,7	6,9 – 22,1
2	Długie	91,3	6,0 – 18,0
3	Tabórz	84,7	4,5 – 16,7
4	Ruskie	51,8	6,1 – 12,4
Zlewnia Pasłęki			

5	Morąg	423,0	7,9 – 20,1
6	Isąg	417,5	14,0 – 54,5
7	Łoby	78,0	5,0 – 9,6
Jezioro przylegające do granic gminy w zlewni Drwęcy			
8	Szeląg Wielki	914,4	5,7 – 22,3

Źródło: Studium uwarunkowań i kierunków zagospodarowania przestrzennego gminy Łukta.

Zagrożenia środowiska przyrodniczego

Na obszarze gminy Łukta występują znaczne powierzchnie terenu cenne ze względów przyrodniczych i krajobrazowych oraz wrażliwe na antropopresję. W związku z tym kwalifikują się one do objęcia ochroną w różnych formach. Do chwili obecnej na terenie gminy istnieją już 4 rezerваты przyrody, liczne użytki ekologiczne i obszary chronionego krajobrazu. Znaczną część powierzchni gminy obejmują obszary zlewni pojeziernej. Ograniczenia w gospodarowaniu na tym terenie wynikają z konieczności ochrony jezior przez degradacją. Są one objęte ochroną w ramach obszarów chronionego krajobrazu.

Sukcesywnie realizowana koncepcja uzbrojenia gminy w kanalizację sanitarną, poprawi czystość jezior i rzek, szczególnie tych pozaklasowych.

Na terenie drwęcko – taborskiego zbiornika wód podziemnych bez izolacji oraz izolacji nieciągłej zagrożeniem jest infiltracja zanieczyszczeń z powierzchni terenu i w konsekwencji skażenie wód. Stąd priorytetową sprawą staje się uporządkowanie gospodarki wodno – ściekowej na terenie gminy.

2.7. Poziom rolnictwa

Gmina Łukta zajmuje powierzchnię 18471 hektarów. Bardzo dużą powierzchnię stanowią lasy i grunty leśne - 9859 ha, użytki rolne zajmują 5605 ha. W związku z tym, że lasy zajmują tak dużą powierzchnię gminy jest wysoki wskaźnik lesistości – ok. 54%, gdzie wskaźnik lesistości dla województwa warmińsko-mazurskiego wynosi 30,5%. Użytki rolne stanowią około 30% powierzchni gminy Łukta. Większość gruntów ornych to gleby średnie i słabe, które są zaliczane do klas IV – VI. Jedynie ok. 500 ha to gleby klas I – III.

Tabela nr 5 Struktura rolnictwa w sołectwie Łukta

Sołectwo	Liczba mieszkańców	Ilość gospodarstw	Powierzchnia ogólna w ha	Średnia powierzchnia gospodarstwa
Łukta	1215	82	394,7284	4,81

Źródło: Urząd Gminy Łukta, stan: 31.12.2015 r.

2.8. Przedsiębiorczość

Tabela nr 6 Struktura działalności gospodarczej w Sołectwie Łukta

Sołectwo	Produkcja	Usługi	Handel	Gastronomia	Transport
Łukta	3	34	18	1	1

Źródło: Urząd Gminy Łukta, stan: 31.12.2015 r.

Przedsiębiorczość na terenie Łukty jest dość spora. Większość jednostek handlowych to sklepy z artykułami spożywczymi i przemysłowymi. Niewystarczająca jest jednak działalność gastronomiczna i transportowa. Również produkcja jest słabo rozwinięta. Najlepiej rozwiniętą dziedziną gospodarki są usługi. Mieszkańcy wsi dojeżdżają do pracy w Morażu, Ostródzie i w Olsztynie. Nieliczne usługi gastronomiczne prowadzone na terenie Łukty (przedsiębiorstwa zarejestrowane są w innych gminach) oraz niewielki transport niekorzystnie wpływają na rozwój miejscowości.

2.9. Kultywowanie tradycji i turystyka

Obszar gminy Łukta charakteryzuje się wybitnymi walorami przyrodniczo – krajobrazowymi. Położenie gminy sprzyja rozwojowi funkcji rekreacyjnej. Wysoka lesistość, duża ilość jezior i rzek, zróżnicowany krajobraz, stosunkowo czyste środowisko sprawiają, że gmina może być dość atrakcyjna dla turystów. Głównym problemem rozwoju turystyki na terenie gminy jest słabo rozwinięta infrastruktura turystyczna.

Ze względu na wrażliwość gminy na antropopresję wskazany jest rozwój funkcji rekreacyjnej w oparciu o istniejące jednostki osadnicze. Są one wyposażone w podstawową infrastrukturę techniczną. Funkcja turystyczna pozwoliłaby na rozwój tych miejscowości.

Miejscowości szczególnie preferowane do rozwoju turystyki w gminie to: Łukta, Pelnik, Kotkowo, Worliny, Wynki, Tabórz, Kozia Góra i Dragolice.



Przez teren gminy przebiega międzynarodowa trasa rowerowa. Łączy ona trasy z Niemiec i Litwy z odgałęzieniem do Rosji. Biegnie z kierunku Grudziądza przez Olsztyn do granicy województwa w Suchodolach. Na terenie gminy Łukta trasa ta przebiega przez miejscowości: Tabórz, Plichta, Dąg, Wynki. W 2008 i 2009 roku wytyczone zostały również 3 szlaki rowerowe łączące Gminę Łukta z pobliskimi gminami Morąg, Jonkowo, Gietrzwałd oraz Ostróda. Ponadto na terenie gminy usytuowanych jest około 90 domów letniskowych na łącznie 400 miejsc. Pola namiotowe znajdują się nad jeziorami: Korwik, Tabórz (w Markuszewie) i Szelaąg. W sumie w gminie jest około 1000 miejsc noclegowych sezonowych.

Powoli rozwija się oferta gospodarstw agroturystycznych zlokalizowanych na terenie gminy Łukta. Obecnie gospodarstwa te oferują nocleg, wyżywienie oraz różne formy spędzania wolnego czasu. Gospodarstwa agroturystyczne znajdują się w miejscowościach: Łukta, Florczaki, Pelnik, Wynki, Tabórz i Dąg.

Na terenie miejscowości Łukta znajdują się cenne obiekty dziedzictwa kulturowego:

- Łukta powstała już w początkach XIV w., dlatego też zalicza się ją do najstarszych osiedli na Warmii i Mazurach.
- Gotycki Kościół p.w. Matki Boskiej Częstochowskiej z 1407 r. z wieżą podwyższoną w 1816 r., nakrytą cebulastym hełmem. We wnętrzu przetrwały gotyckie portale i późnorenesansowy ołtarz z 1601r., w formie tryptyku szafiastego, płyta nagrobna Acnacego von Borck i jego żony oraz kropielnica granitowa z XVII w. Kościół był odrestaurowany w latach 1878 - 1879.

- ul. Warszawska domy nr: 7, 10-12, 15.
- ul. Ostródzka domy nr: 1, 2-4, 6-7, 10, 11 A-B, 12B, 13, 14A-B, 15, 17A-B, 23, 25, 27, 29-30, 34-35, 36, 41-45.
- ul. Poprzeczna domy nr: 1-4,
- ul. Wąska domy nr: 1, 3A,
- ul. Mazurska domy nr 2, 5A, 6-10, 12, 15-16, 22, 24, 28.
- ul. Warmińska domy nr 1, 2A, 2B wraz z budynkiem gospodarczym.
- ul. Warszawska domy nr 1, 8-9.
- spichlerz i magazyn ul. Warszawska 6.
- ul. Słoneczna domy nr 1-2, 4-6,
- ul. Cicha domy nr: 3-4, 6-9, 11, 12,
- ul. Kościelna domy nr: 1, 3, 4- obora, 7,
- komunalny cmentarz katolicki o pow. 1,28 ha.

2.10. Ochrona zdrowia

Niepubliczny Zakład Opieki Zdrowotnej ALMED w Łukcie

Ośrodek Zdrowia w Łukcie świadczy usługi w zakresie podstawowej opieki zdrowotnej. W dni powszednie ośrodek jest czynny w godzinach 8.00 - 18.00, w tym świadczone są usługi w zakresie wizyt domowych i praca w terenie. Opieka całodobowa dla pacjentów Gminnego Ośrodka Zdrowia w Łukcie zabezpieczona jest w Ambulatorium przy Szpitalu w Morągu w dni powszednie w godzinach 18.00 - 8.00, oraz w dni ustawowo wolne od pracy całodobowo.

2.11. Bezpieczeństwo i służba publiczna

Policja – w Łukcie nie działa posterunek policji w tradycyjnej formie. Został zlikwidowany uchwałą Rady Gminy. Budynek po dawnym posterunku policji obecnie jest przeznaczony do sprzedaży. Gmina w swoich planach najbliższych chce zaadaptować go (po dokonaniu wszelkich formalności ze Skarbem Państwa) na siedzibę Urzędu Gminy, gdyż ten obecny wymaga już znacznych nakładów finansowych.

W Łukcie działa punkt interwencji policji. Siedziba punktu mieści się w budynku GOPS przy ul. Mazurskiej 10. Stałe dyżury prowadzi 2 funkcjonariuszy Komendy Powiatowej

Policji w Ostródzie. W dni wolne od pracy i w święta oraz w godz. wieczornych i nocnych, służby pełnione są w Ostródzie.

Do kompetencji policji w Łukcie należy:

- załatwianie wszystkich spraw zaistniałych na terenie gminy Łukta w zakresie przestępstw i wykroczeń za wyjątkiem wypadków drogowych,
- podejmowanie interwencji i udzielanie pomocy w sprawach związanych z przemocą w rodzinie jak też z uzależnieniami.

Ochotnicza Straż Pożarna – 25 strażaków dba o bezpieczeństwo okolicy. Współpracują również ze społecznością lokalną organizując każdego roku festyn strażacki wraz z pokazami i konkursami. Prezesem Zarządu OSP Łukta jest Pan Tadeusz Malinowski, zaś Naczelnikiem OSP – Pan Robert Dobrosielski. OSP włączona jest do Krajowego Systemu Ratowniczo-Gaśniczego (od 1995 r.). Dysponuje trzema samochodami gaśniczymi: ciężkim GCBA 6/32 – 539N31- Jelcz, średnim GBA 2,5/16 – 539N30- Star 244 oraz lekkim SLRD Volkswagen Transporter – 539N32. Ponadto OSP posiada wyposażenie tj.: urządzenia hydrauliczno-ratownicze Lukas, pompy, aparaty powietrzne, agregaty oddymiające i oświetleniowe, torbę medyczną, zestaw do tlenoterapii i inne mniejsze urządzenia.



Zespół Szkolno-Przedszkolny w Łukcie – to kompleks budynków składający się z czterech segmentów. W budynku szkoły znajduje się 26 sal lekcyjnych, 2 pracownie komputerowe, sala sportowa, sala rehabilitacyjno-sportowa, świetlica, biblioteka z czytelnią, obserwatorium astronomiczne, gabinet medycyny szkolnej oraz stołówka

z zapleczem kuchennym. W skład zespołu wchodzi szkoła podstawowa, gimnazjum oraz przedszkole. W każdym roku w szkole podstawowej uczy się ok. 350 uczniów w 15 oddziałach, w tym 236 osób dojeżdżających. Do gimnazjum uczęszcza ok. 250 uczniów w 10 oddziałach, w tym dojeżdżających 170. W zespole uczą się dzieci z 32 miejscowości. Uczniowie dowożeni są transportem szkolnym – 2 autobusy i bus 14-miejscowy oraz transportem wynajętym – autobus i bus 10-miejscowy. W szkole jest zatrudnionych 44 pracowników pedagogicznych, wszyscy z wykształceniem wyższym i 21 pracowników obsługi. W przedszkolu istnieją trzy oddziały dzieci w wieku 3 - 5 lat. Przedszkole jest czynne dziewięć godzin dziennie w godz. 7:00 - 16.00 od poniedziałku do piątku. Zatrudnia się w nim nauczycieli i personel obsługowy.

Budynek Zespołu Szkolno-Przedszkolnego w Łukcie wymaga termomodernizacji, która zostanie wykonana w najbliższych latach.

Gminny Ośrodek Pomocy Społecznej w Łukcie – ośrodek jest czynny od poniedziałku do piątku od 7.30 do 15.30, czwartek jest dniem wewnętrznym. Ogólny nadzór nad działalnością Ośrodka oraz realizacją zadań własnych sprawuje Rada Gminy. Kierownikiem Ośrodka jest Pani Urszula Mironowicz. W sprawach zleconych Gminie z zakresu administracji rządowej nadzór nad działalnością Ośrodka sprawuje Wojewoda Warmińsko-Mazurski za pośrednictwem Dyrektora Wydziału Polityki Społecznej w Olsztynie.

Podstawowym zadaniem Ośrodka jest:

- tworzenie warunków organizacyjnych funkcjonowania pomocy społecznej, w tym rozbudowę niezbędnej infrastruktury socjalnej,
- analizę i ocenę zjawisk rodzących zapotrzebowanie na świadczenia pomocy społecznej,
- pobudzanie społecznej aktywności w zaspokajaniu niezbędnych potrzeb życiowych osób i rodzin.

Gminna Biblioteka Publiczna w Łukcie – biblioteka jest gminną jednostką organizacyjną kultury działającą w obrębie krajowej sieci bibliotecznej. Siedzibą biblioteki jest miejscowość Łukta, ul. Kościelna 2 B (w budynku GOK), a terenem jej działania gmina Łukta. Biblioteka służy rozwijaniu potrzeb czytelniczych społeczeństwa oraz upowszechnianiu wiedzy i rozwojowi kultury.

Gminny Ośrodek Kultury w Łukcie – rozpoczął swoją działalność 1.10.2012 r. Jest to nowo wybudowany obiekt (za kwotę 5.142.117,09 zł, z czego dotacja unijna stanowiła kwotę 2.735.464,12 zł), w którym mieści się Gminna Biblioteka Publiczna, pracownia komputerowa, sala bankietowo-konferencyjna, w recepcji - punkt informacji turystycznej i centrum współpracy międzynarodowej, kino cyfrowe z salą kinowo-teatralną mieszczącą 145 osób, sala nauki tańca, pracownia zajęć muzycznych i dwie garderoby. Obiekt jest bardzo nowoczesny, wybudowany zgodnie ze wszystkimi wymaganiami i w pełni przystosowany do korzystania przez osoby niepełnosprawne. W GOK-u odbywają się regularnie różne imprezy i przedsięwzięcia, zarówno kameralne jak i plenerowe. Działa kino cyfrowe, którego repertuar skutecznie rywalizuje z propozycjami kin sieciowych, posiada ciekawą ofertę dla organizacji oświatowych i grup zorganizowanych.

2.12. Infrastruktura techniczna

Drogi

Miejscowość Łukta położona jest w województwie warmińsko-mazurskim, w powiecie ostródzkim, w środkowo-wschodniej części gminy Łukta.

Drogi wojewódzkie:

- Nr 527 Olsztyn – Morąg,
- Nr 530 Ostróda – Dobre Miasto,
- Nr 531 Łukta – Podlejki.

Odległość do większych miast

- | | |
|------------------------------|--------|
| ➤ Ostróda /miasto powiatowe/ | 20 km |
| ➤ Morąg | 18 km |
| ➤ Iława | 52 km |
| ➤ Olsztyn | 35 km |
| ➤ Warszawa | 225 km |

Kanalizacja i oczyszczanie ścieków

Na terenie Gminy Łukta opracowano koncepcję systemu kanalizacji sanitarnej. Wszystkie budynki mieszkalne i użyteczności publicznej w Łukcie są włączone do sieci kanalizacyjnej. Ścieki z całej miejscowości za pomocą dwóch przepompowni pośrednich i jednej głównej są odprowadzane do istniejącej oczyszczalni mechaniczno – biologicznej

w Łukcie. Niestety z uwagi na dużą eksploatację oraz przyjmowanie ścieków z całej Gminy Łukta, oczyszczalnia przestała spełniać normy i konieczne wymagania techniczne. Konieczna jest natychmiastowa budowa nowej oczyszczalni ścieków, którą Gmina planuje wykonać w ciągu najbliższych lat.

Wodociągi

Gmina Łukta niemalże w 100% jest zwodociągowana. Wszystkie większe miejscowości na terenie gminy oraz ośrodki wypoczynkowe posiadają wiejskie lub zbiorcze ujęcia wody, sieć wodociągową rozdzielczą i przesyłową.

W 2010 roku zakończona została rozbudowa stacji wodociągowej z rurociągami doprowadzającymi do stacji wodociągowej w Łukcie. Łączny koszt inwestycji wyniósł 1.343.204 zł.

Elektryfikacja

Obszar gminy Łukta usytuowany jest na terenie działania Zakładu Energetycznego S.A. w Olsztynie w Rejonie Energetycznym Ostróda. Zaopatrzenie gminy w energię elektryczną odbywa się ze stacji PZ Łukta 15/15 kV pracującej w relacji linii 15 kV. Stacja ta wyposażona jest w rozdzielnię 15 kV, z której wyprowadzone są linie rozdzielcze 15 kV przebiegające przez teren gminy.

Energia elektryczna do odbiorców na terenie gminy doprowadzana jest w większości poprzez stacje transformatorowe 15/0,4 kV, które są promieniowo podłączone do sieci rozdzielczej 15 kV.

Przez teren gminy Łukta przebiega linia napowietrzna wysokiego napięcia 110 kV stanowiąca ważny element sieci rozdzielczej 110 kV relacji Mątki – Morąg. Rezerwy mocy szacuje się na około 30%.

Zarówno konfiguracja sieci elektroenergetycznej jak i stan urządzeń zasilających zapewnia dużą dyspozycyjność i duże możliwości przesyłowe gwarantujące właściwe zabezpieczenie potrzeb elektroenergetycznych gminy. Ewentualne inwestycje na terenie gminy, wymagające zabezpieczenia elektroenergetycznego, można realizować po wykonaniu lokalnych dowiązań do istniejącej sieci SN 15 kV i wybudowaniu stacji 15/0,4 kV w zależności od potrzeb.

W 2009 roku zmodernizowana została sieć oświetlenia ulicznego w Gminie Łukta. Łączny koszt inwestycji wyniósł ponad 400.000 zł.

Telefonizacja

Telefonizacja miejscowości została określona na poziomie 82 %. Przewiduje się rozbudowę sieci rozdzielczej na obszarach podłączonych do centrali w Ostródzie (centrala cyfrowa). Realizacja wymienionych wyżej zamierzeń TP S.A. zwiększy znacznie dostęp mieszkańców gminy do usług telekomunikacyjnych.

Gospodarka ciepła

Zaopatrzenie w ciepło odbywa się w ramach zbiorczego systemu grzewczego. Na terenie Łukty znajduje się kotłownia prowadzona przez Zakład Gospodarki Komunalnej, na zrębki drewna o mocy 2MW, obsługująca 5 wspólnot mieszkaniowych (o łącznej powierzchni 6529 m²) oraz Zespół Szkolno-Przedszkolny (o powierzchni 9000 m²). Sprawność systemu wynosi około 85%. Jest to kotłownia, która wcześniej była opalana paliwem stałym (węglem i miałem węglowym). W 2001 roku dokonano całkowitej zmiany paliwa w systemie grzewczym na biomasę. W tym celu wymienione zostały kotły, sieć ciepłownicza, zainstalowano węzły cieplne u poszczególnych odbiorców.

W 2002 roku Zakład Gospodarki Komunalnej w Łukcie założył plantację wierzby energetycznej na powierzchni 1,6 ha. Koszty jej założenia wyniosły 8000 zł. Obecnie plantacja zajmuje 4,6 ha.

Pozostałe kotłownie we wsi Łukta to indywidualne i zakładowe, obsługujące poszczególne budynki mieszkalne i użyteczności publicznej. Wyposażone są one w kotły stalowe lub żeliwne opalane węglem. Stan techniczny tych kotłowni jest zróżnicowany. Większość z nich wymaga remontu lub modernizacji.

Gospodarka odpadami

Odpady z terenu Łukty wywożone są przez Związek Gmin Regionu Ostródzko-Iławskiego „Czyste Środowisko” na podstawie indywidualnych umów z mieszkańcami. We wsi prowadzona jest również selektywna zbiórka odpadów.

Odpady stałe są gromadzone w pojemnikach i wywożone do Zakładu Unieszkodliwiania Odpadów Komunalnych w Rudnie (gmina Ostróda). Rocznie od mieszkańców gminy odbierane jest ponad 500 ton odpadów.

Tabela nr 7 Zestawienie tabelaryczne zasobów miejscowości Łukta

Rodzaj zasobu	Brak	Jest o znaczeniu małym	Jest o znaczeniu średnim	Jest o znaczeniu dużym
Środowisko przyrodnicze				
1. Walory krajobrazu.				X
2. Walory klimatu (mikroklimat, wiatr, nasłonecznienie).				X
3. Walory szaty roślinnej (np. runo leśne).				X
4. Cenne przyrodniczo obszary lub obiekty.				X
5. Świat zwierzęcy (ostoje, siedliska).			X	
6. Osobliwości przyrodnicze.			X	
7. Wody powierzchniowe (cieki, rzeki, stawy).				X
8. Podłoże, warunki hydrogeologiczne.				X
9. Gleby, kopaliny			X	
Środowisko kulturowe				
1. Walory architektury wiejskiej i osobliwości kulturowe.		X		
2. Walory zagospodarowania przestrzennego.				X
3. Zabytki.			X	
4. Zespoły artystyczne.			X	
Dziedzictwo religijne i historyczne				
1. Miejsce, osoby i przedmioty kultu.			X	
2. Święta, odpusty, pielgrzymki.			X	
3. Tradycje, obrzędy gwara.			X	
4. Legendy, podania i fakty historyczne.		X		
5. Ważne postacie historyczne.	X			
6. Specyficzne nazwy.		X		
Obiekty i tereny				
1. Działki pod zabudowę mieszkalną				X
2. Działki pod domy letniskowe.				X
3. Działki pod zakłady usługowe i przemysł.				X
4. Pustostany mieszkaniowe, magazynowe i po przemysłowe.	X			
5. Tradycyjne obiekty gospodarskie wsi (kuźnie, młyny).	X			
6. Place i miejsca publicznych spotkań.			X	
7. Miejsca sportu i rekreacji.				X
Gospodarka, rolnictwo				
1. Specyficzne produkty (hodowle, uprawy				X

polowe). 2. Znane firmy produkcyjne i zakłady usługowe. 3. Możliwe do wykorzystania odpady poprodukcyjne.				X
Sąsiedzi i przyjezdni 1. Korzystne, atrakcyjne sąsiedztwo (duże miasto, arteria komunikacyjna, atrakcja turystyczna). 2. Ruch tranzytowy 3. Przyjezdni stali i sezonowi.				X X X
Instytucja 1. Placówki opieki społecznej. 2. Placówki oświatowe. 3. Dom Kultury 4. Poczta 5. Bank	X		X	X X X
Ludzie, organizacje społeczne 1. OSP 2. Koło Gospodyń Wiejskich 3. Ludowe Zespoły Sportowe 4. Fundacje i inne organizacje	X			X X X

Źródło: opracowanie własne.

Rozdział III Analiza SWOT

Mocne strony wsi	Słabe strony wsi
<ol style="list-style-type: none"> 1. Atrakcyjne walory przyrodnicze i krajobrazowe, 2. Bliskość Rezerwatu Sosny Taborskiej oraz Rezerwatu Bobrów na Rzece Pasłęce, 3. Szlaki rowerowe i piesze, 4. Walory rekreacyjne, 5. Czyste otoczenie i środowisko naturalne, 6. Dziedzictwo kulturowe, 7. Bogata historia wsi, 8. Brak przemysłu ciężkiego, 9. Bliskość głównych szlaków komunikacyjnych, 10. Aktywna i otwarta społeczność lokalna, 11. Liczne kursy, szkolenia podnoszące kwalifikacje mieszkańców, 12. Obiekty rekreacyjne i sportowe, 13. Tereny do zagospodarowania na cele kulturalne, rolnicze, przetwórstwa spożywczego, turystyczne, mieszkalne, 14. Zwodociągowanie i skanalizowanie, 15. Dobre warunki do rozwoju rolnictwa ekologicznego. 	<ol style="list-style-type: none"> 1. Brak punktów gastronomicznych przy istniejących szlakach, 2. Wysokie bezrobocie, 3. Niewykorzystane dziedzictwo historyczne, 4. Ograniczone środki budżetowe, 5. Niewystarczająco rozwinięta mała architektura, 6. Niski stan zasobności gospodarstw domowych, 7. Niewystarczająca liczba miejsc integracji mieszkańców (place rekreacyjne, place zabaw), 8. Brak gazu przewodowego.
Szanse	Zagrożenia
<ol style="list-style-type: none"> 1. Prognozowany rozwój turystyki, 2. Rozwój sportu i rekreacji, 	<ol style="list-style-type: none"> 1. Zbyt duża ingerencja organizacji proekologicznych w rozwój miejscowości,

<ol style="list-style-type: none"> 3. Rozwój lokalnego rzemiosła artystycznego, 4. Pozyskanie partnera zagranicznego, 5. Rozwój drobnej przedsiębiorczości, 6. Dostępność komunikacyjna, 7. Zaktywizowanie i integracja mieszkańców wsi, 8. Szlaki rowerowe i piesze, 9. Powstawanie gospodarstw agroturystycznych, 10. Pobudzenie zainteresowań i aktywności młodzieży, 11. Rozwój produktów turystycznych, 12. Możliwość uzyskania środków finansowych z UE, 13. Moda na mieszkanie „za miastem”, 14. Pozyskanie inwestorów, 15. Doksztalcanie społeczeństwa – kursy, 16. Sprzyjająca polityka regionalna dla rozwoju obszarów wiejskich, 17. Tworzenie nowych miejsc pracy, 18. Wspieranie przez państwo inicjatyw lokalnych, 19. Promowanie i dofinansowanie tworzenia alternatywnych źródeł dochodów na wsi. 	<ol style="list-style-type: none"> 2. Zbyt duża biurokracja w pozyskiwaniu funduszy unijnych, 3. Niejasne/ nieczytelne prawo, wzajemnie wykluczające się przepisy, 4. Dewastacja szlaków, 5. Problemy z prawem własności, 6. Brak współpracy i integracji mieszkańców, 7. Niewykorzystanie w pełni infrastruktury ścieżek lub złe wykorzystanie, 8. Niewykorzystanie bazy turystycznej, 9. Zła sytuacja rolnictwa, 10. Rosnące bezrobocie – degradacja społeczeństwa, 11. Stagnacja w kraju, 12. Migracja młodzieży do dużych miast, 13. Brak środków finansowych na realizację planu, 14. Brak zainteresowania inwestorów zewnętrznych.
--	---

Źródło: opracowanie własne.

Rozdział IV	Wizja rozwoju wsi
--------------------	--------------------------

Jaka ma być nasza wieś za 10 lat - wizja stanu docelowego

Co ma ją wyróżniać?	Agroturystyka, rozwój budownictwa mieszkalnego, czyste środowisko,
Jakie ma pełnić funkcje?	Turystyczne, oświatowe, rekreacyjne, przemysłowe,
Kim mają być mieszkańcy?	Wykształceni, aktywni mieszkańcy, przedsiębiorczy,
Co ma dać utrzymanie?	Zakłady przemysłowe, agroturystyka, przemysł usługowy, gastronomia,
W jaki sposób ma być zorganizowana wieś i mieszkańcy?	Sołtys, Rada Sołecka, organizacje pozarządowe,
W jaki sposób mają być rozwiązywane problemy?	Podczas wspólnych spotkań, pomoc między sąsiedzka, zebrania wiejskie,
Jak ma wyglądać nasza wieś?	Estetyczna, bogata, wyróżniająca się spośród innych miejscowości, wieś tematyczna Łukta – Wioska Filmowa,
Jakie obyczaje i tradycje mają być u nas pielęgnowane i rozwijane?	Związane z tradycjami świątecznymi oraz kultywowanie tych, istniejących obecnie,
Jak mają wyglądać mieszkania i obejścia?	Schludne, czyste, estetyczne, bogate, atrakcyjne, wyróżniające wieś,

Jaki ma być stan otoczenia i środowiska?	Ekologiczny, czysty,
Jakie ma być rolnictwo?	Nowoczesne, w pełni zmechanizowane, przyjazne środowisku, ekologiczne,
Jakie mają być powiązania komunikacyjne?	Komunikacja miejska, PKS, transport własny,
Co zaproponujemy dzieciom i młodzieży?	Szeroki dostęp do Internetu, bezpłatne zajęcia pozalekcyjne z różnych dziedzin, udział w imprezach kulturalnych, rozrywkowych, sportowych na wysokim poziomie, liczne produkty wsi tematycznej.

Rozdział V Zestawienie priorytetów, celów programu**Priorytet I. Atrakcyjność zamieszkania**

Cele:

- podniesienie standardu życia i pracy na wsi,
- zaspokojenie potrzeb społecznych i kulturalnych mieszkańców,
- poprawa wyglądu i estetyki wsi,
- integracja społeczności wiejskiej,

Zadania:

- 1.1. Rozwój wsi tematycznej,
- 1.2. Tworzenie i promowanie produktów lokalnych i turystycznych.
- 1.3. Zagospodarowanie przestrzeni publicznej miejscowości.

Priorytet II. Infrastruktura techniczna

Cele:

- podniesienie atrakcyjności turystycznej
- wzrost atrakcyjności inwestycyjnej
- poprawa stanu środowiska naturalnego
- poprawa funkcjonalności miejscowości

Zadania:

- 2.1. Doposażenie szlaków turystycznych, opracowanie programów zwiedzania i udostępniania obiektów i miejsc wartych zobaczenia,
- 2.2. Zmiana nawierzchni drogi gminnej w miejscowości Łukta – ul. Kościelna,
- 2.3. Zmiana nawierzchni drogi gminnej w miejscowości Łukta – ul. Cicha i Poprzeczna,
- 2.4. Remont dróg gminnych i chodników na terenie sołectwa,
- 2.5. Konserwacja i modernizacja oświetlenia we wsi.
- 2.6. Budowa siedziby Urzędu Gminy Łukta.

2.7. Budowa nowej oczyszczalni ścieków.

2.8. Termomodernizacja budynku Zespołu Szkolno-Przedszkolnego w Łukcie.

Priorytet III. **Rozwój zasobów ludzkich**

Cele:

- podniesienie kwalifikacji i umiejętności mieszkańców
- budzenie ducha przedsiębiorczości
- promocja sołectwa
- zachowanie dziedzictwa kulturowego i tradycji lokalnych

Zadania:

- 3.1. Organizacja szkoleń i kursów dla mieszkańców,
- 3.2. Organizacja sołeckich imprez plenerowych,
- 3.3. Zagospodarowanie czasu wolnego dzieci i młodzieży.

KARTY ZADAŃ UJĘTYCH W PLANIE ODNOWY MIEJSCOWOŚCI ŁUKTA**Zadanie 1.1. Rozwój wsi tematycznej****1. Opis stanu istniejącego:**

Obecnie wieś Łukta jest dość aktywną miejscowością rozwijającą się turystycznie. Od 2010 r. kreuje wieś tematyczną określoną jako Łukta – Wieś Filmowa. Motywem wiodącym jest film oraz wszystkie akcenty z nim związane. Brakuje jednak produktów i usług, które byłyby charakterystyczne dla miejscowości. Wszystkie gospodarstwa agroturystyczne działają na własną rękę i raczej nie zrzeszają się tworząc wspólne pakiety turystyczne. Specjalizacja wsi w określonym, wybranym przez mieszkańców temacie, pozwoli rozwinąć turystykę znacznie dynamiczniej niż dotychczas miało to miejsce. Turyści i goście odwiedzający wieś żądają przeżyć, doświadczeń, edukacji nieformalnej, pamiątek i emocji. Jeśli to wszystko zostanie zapewnione, wrócą do wsi wraz ze swoimi rodzinami i przyjaciółmi. Dzięki temu rozwój lokalnej gospodarki będzie znacznie szybszy, a mieszkańcom będzie żyło się znacznie lepiej. Jest to jednak praca długofalowa.

2. Zakres prac planowanych w ramach projektu:

- spotkania informacyjno-promocyjne dla mieszkańców,
- tworzenie lokalnej strategii wsi tematycznej,
- warsztaty animacyjne i aktywizacyjne,
- warsztaty tematyczne i tworzenie produktów,
- promocja i sprzedaż produktów gościom i turystom.

Planowane źródło finansowania: Program Rozwoju Obszarów Wiejskich na lata 2014-2020, Regionalny Program Operacyjny Warmia i Mazury na lata 2014-2020, Program Fundusz Inicjatyw Pozarządowych.

3. Beneficjenci ostateczni:

- mieszkańcy Łukty – 50 osób.
- w sezonie turystycznym również turyści odwiedzający tę okolicę.

Zadanie 1.2. Tworzenie i promowanie produktów lokalnych i turystycznych**1. Opis stanu istniejącego:**

Wieś Łukta nie posiada aktualnie opracowanych i wypromowanych produktów zarówno turystycznych jak i lokalnych. Niewykorzystanym zasobem miejscowości jest zabytkowy

kościół oraz utworzone szlaki rowerowe. Istnieje zatem realna możliwość wykorzystania tego dziedzictwa do stworzenia produktu turystycznego i wypromowania go na szerszą skalę. Produktem lokalnym mogą być produkty wytworzone w ramach warsztatów tematycznych.

2. Zakres prac planowanych w ramach projektu:

- opracowanie produktów turystycznych z wykorzystaniem dziedzictwa przyrodniczego i kulturowego,
- opracowanie produktów lokalnych (kulinarnych, pamiątek rękodzielniczych i innych) promujących wieś i jej dziedzictwo,
- produkcja produktów lokalnych,
- promocja i sprzedaż produktów w regionie na targach i wystawach.

Planowane źródło finansowania: Program Rozwoju Obszarów Wiejskich na lata 2014-2020, Regionalny Program Operacyjny Warmia i Mazury oraz środki własne gminy.

3. Beneficjenci ostateczni:

- mieszkańcy Łukty zainteresowani założeniem drobnej przedsiębiorczości (dodatkowe źródło dochodu) – ok. 50 osób.
- w sezonie turystycznym również turyści odwiedzający tę okolicę i kupujący pamiątki i produkty.

Zadanie: 1.3. Zagospodarowanie przestrzeni publicznej miejscowości.

1. Opis stanu istniejącego:

We wsi brakuje estetycznie zagospodarowanych terenów zielonych, wyposażonych placów zabaw na miarę potrzeb i oczekiwań dzieci i młodzieży oraz parków jordanowskich. Dzieci mają ograniczoną ofertę rozwijania swoich sprawności ruchowych. W Łukcie istnieją place gotowe do zagospodarowania i wyposażenia w atrakcyjne elementy do zabaw ruchowych. Miejsca te zostaną wyposażone zgodnie z oczekiwaniami odbiorców przy wykorzystaniu środków i możliwości w ramach funduszu sołeckiego.

2. Zakres prac planowanych w ramach projektu:

- wyrównanie terenu (prace coroczne),
- zakup i montaż elementów zabawowych (huśtawki, zjeżdżalnie, koniki i inne),
- zakup i montaż elementów dodatkowych (ławeczki drewniane, kosze na śmieci),
- zakup i montaż elementów zapewniających rozwój ruchowy np. ścianka wspinaczkowa

itp.

- oznakowanie miejsc atrakcyjnych dla wsi (boiska sportowe, plaża wiejska, place zabaw),
- zagospodarowanie terenów zielonych w miejscach użyteczności publicznej: skwerki, trawniki, alejki,
- nasadzenie roślinności i krzewów wieloletnich upiększających wieś.

Planowane źródło finansowania: Program Rozwoju Obszarów Wiejskich na lata 2014-2020, Regionalny Program Operacyjny Warmia i Mazury na lata 2014-2020 oraz środki własne gminy.

3. Beneficjenci ostateczni:

- mieszkańcy Łukty oraz okolicznych miejscowości – ok. 300 osób.
- w sezonie turystycznym również turyści odwiedzający tę okolicę.

Zadanie: 2.1. Dopuszczenie szlaków turystycznych, opracowanie programów zwiedzania i udostępniania obiektów i miejsc warty zobaczenia.

1. Opis stanu istniejącego:

W miejscowości Łukta swoje początki i końca mają trzy szlaki rowerowe prowadzące przez okoliczne wsie, łącząc tym samym sąsiednie gminy. Szlaki oznakowane zostały w formie pętli, tworząc tzw. koncepcję „kwiatkową” (pętla – płatki kwiatów). Istnieje jednak duże zapotrzebowanie na kolejne szlaki łączące sąsiednią gminę Ostróda oraz Jonkowo z Gminą Łukta (poprzez Tabórz i Stętkiny). Oprócz istniejących szlaków (wytyczonych i oznakowanych), nie istnieje żaden program ani system określający możliwości turystyczne wsi. Warto byłoby opracować pakiety turystyczne obrazujące możliwości kulturowe wsi oraz jej dziedzictwo warte zobaczenia.

2. Zakres prac planowanych w ramach projektu:

- określenie miejsc warty zobaczenia i zwiedzania,
- opracowanie programu zwiedzania oraz warunków udostępniania obiektów i miejsc określonych przez mieszkańców wsi,
- promocja wyznaczonych szlaków oraz programu dziedzictwa kulturowego wsi.

Planowane źródło finansowania: Program Rozwoju Obszarów Wiejskich na lata 2014-2020, Regionalny Program Operacyjny Warmia i Mazury na lata 2014-2020 oraz środki własne gminy.

3. Beneficjenci ostateczni:

- mieszkańcy Łukty i okolicznych miejscowości,

- turyści oraz goście przebywający w Łukcie i okolicy w trakcie sezonu wypoczynkowego.

**Zadanie: 2.2. Zmiana nawierzchni drogi gminnej w miejscowości Łukta –
ul. Kościelna.**

1. Opis stanu istniejącego:

Teren objęty opracowaniem zlokalizowany jest na ul. Kościelna w miejscowości Łukta, na działkach nr 55/1, 49/10, 397, 48/8, 48/9, 48/10, 48/6, 396/1. Obecnie w miejscu projektowanej przebudowy znajduje się droga o nawierzchni utwardzonej z kruszywa niesklasyfikowanego.

Na trasie projektowanej przebudowy znajduje się sieć wodociągowa, sieć kanalizacji sanitarnej, sieć teletechniczna oraz sieć energetyczna.

Zakres polegający na wykonaniu nawierzchni asfaltowej nie stwarza zagrożenia dla ich funkcjonowania.

2. Zakres prac planowanych w ramach projektu:

- wytyczenie projektowanych prac w terenie,
- roboty ziemne,
- wykonanie konstrukcji i nawierzchni drogi,
- wykonanie prac porządkowych.

Dane liczbowe:

Projektowana nawierzchnia- 1565,16m²

Szerokość drogi- 5,0m

Długość drogi- 302,40m

Planowane źródło finansowania: Program Rozwoju Obszarów Wiejskich na lata 2014-2020, Regionalny Program Operacyjny Warmia i Mazury na lata 2014-2020 oraz środki własne gminy.

3. Beneficjenci ostateczni:

- mieszkańcy Łukty,
- turyści i przejezdni.

**Zadanie 2.3. Zmiana nawierzchni drogi gminnej w miejscowości Łukta –
ul. Cicha i Poprzeczna.**

1. Opis stanu istniejącego:

Teren objęty opracowaniem zlokalizowany jest na ul. Cichej i Poprzecznej w miejscowości Łukta, na działkach nr 49/9, 396/1, 395, 394.

Obecnie w miejscu projektowanej przebudowy znajduje się droga o nawierzchni utwardzonej z kruszywa niesklasyfikowanego. Na trasie projektowanej przebudowy

znajduje się sieć wodociągowa, sieć kanalizacji sanitarnej, sieć teletechniczna oraz sieć energetyczna.

Zakres polegający na wykonaniu nawierzchni asfaltowej nie stwarza zagrożenia dla ich funkcjonowania.

2. Zakres prac planowanych w ramach projektu:

- wytyczenie projektowanych prac w terenie,
- roboty ziemne,
- wykonanie konstrukcji i nawierzchni drogi,
- wykonanie prac porządkowych.

Dane liczbowe:

Projektowana nawierzchnia- 2464,40m²

Szerokość drogi- 5,0m

Długość drogi - ul. Cicha- 206,10m

Długość drogi - ul. Poprzeczna- 270,40m

Planowane źródło finansowania: Program Rozwoju Obszarów Wiejskich na lata 2014-2020, Regionalny Program Operacyjny Warmia i Mazury na lata 2014-2020 oraz środki własne gminy.

3. Beneficjenci ostateczni:

- mieszkańcy Łukty,
- turyści i przejezdni.

Zadanie: 2.4. Remont dróg gminnych i chodników na terenie sołectwa

1. Opis stanu istniejącego:

Na terenie sołectwa znajdują się drogi gruntowe gminne. Ich stan nie jest zadowalający. Stanowi to barierę dla rozwoju przedsiębiorczości i znacznie obniża dostępność obszaru sołectwa.

2. Zakres prac planowanych w ramach projektu:

- wyrównanie dróg,
- poprawa nawierzchni (nawierzchnia gruntowa),

Planowane źródło finansowania: Program Rozwoju Obszarów Wiejskich na lata 2014-2020, Regionalny Program Operacyjny Warmia i Mazury na lata 2014-2020 oraz środki własne gminy.

3. Beneficjenci ostateczni:

- mieszkańcy Łukty,

- turyści i przejezdni.

Zadanie: 2.5. Konserwacja i modernizacja oświetlenia we wsi

1. Opis stanu istniejącego:

Na terenie sołectwa znajdują się drogi powiatowe oraz gruntowe gminne. Istnieje również oświetlenie wzdłuż dróg, jednak nie jest wystarczające. Gmina od roku 2009 sukcesywnie uzupełnia brakujące oświetlenie i będzie inwestycję kontynuować w kolejnych latach. Przyczyni się ona do zwiększenia bezpieczeństwa mieszkańców oraz innych osób odwiedzających wieś.

2. Zakres prac planowanych w ramach projektu:

- wyrównanie terenu,
- budowa oświetlenia,

Planowane źródło finansowania: Program Rozwoju Obszarów Wiejskich na lata 2014-2020, Regionalny Program Operacyjny Warmia i Mazury na lata 2014-2020 oraz środki własne gminy.

3. Beneficjenci ostateczni:

- mieszkańcy Łukty,
- turyści i przejezdni.

Zadanie 2.6. Budowa siedziby Urzędu Gminy Łukta

1. Opis stanu istniejącego:

Obecnie siedziba Urzędu mieści się w starym budynku, który wymaga generalnego remontu i modernizacji. Budynek jest mało funkcjonalny, brakuje pomieszczeń, nowego sprzętu a ponadto siedziba nie jest dostosowana do osób niepełnosprawnych, w szczególności poruszających się na wózkach inwalidzkich. Mieszkańcy wsi oraz odwiedzający interesanci od wielu lat zgłaszali potrzebę modernizacji lub budowy nowej siedziby. Urząd powinien być wizytówką gminy, a niestety stary obiekt w niczym jej nie przypomina. Na ten cel Gmina planuje po dokonaniu wszelkich formalności zaadaptować budynek po byłym posterunku policji oraz teren wokół.

2. Zakres prac planowanych w ramach projektu:

- przygotowanie terenu,
- budowa Urzędu Gminy wraz z parkingiem,

- ogrodzenie i ozdobienie zielenią terenu wokół,
 - zakup i montaż elementów dodatkowych (ławeczki drewniane, kosze na śmieci),
- Planowane źródło finansowania: środki własne gminy.

3. Beneficjenci ostateczni:

- mieszkańcy Łukty oraz całej gminy – ponad 4000 osób.
- interesanci, goście i turyści odwiedzający gminę.

Zadanie 2.7. Budowa nowej oczyszczalni ścieków

1. Opis stanu istniejącego:

Istniejąca oczyszczalnia ścieków w Łukcie nie spełnia wymaganych kryteriów i norm. Do Gminy wpłynęło zarządzenie, iż należy w trybie natychmiastowym pobudować nową oczyszczalnię ścieków. Modernizacja istniejącej nie jest opłacalna..

2. Zakres prac planowanych w ramach projektu:

- przygotowanie dokumentacji technicznej,
- budowa oczyszczalni ścieków,
- ogrodzenie i ozdobienie zielenią terenu wokół,

Planowane źródło finansowania: Program Rozwoju Obszarów Wiejskich na lata 2014-2020, Regionalny Program Operacyjny Warmia i Mazury na lata 2014-2020 oraz środki własne gminy.

3. Beneficjenci ostateczni:

- mieszkańcy Łukty oraz całej gminy.

Zadanie 2.8. Termomodernizacja budynku Zespołu Szkolno-Przedszkolnego w Łukcie

1. Opis stanu istniejącego:

Budynek Zespołu Szkolno-Przedszkolnego w Łukcie wymaga termomodernizacji. Zużycie ciepła w budynek jest zdecydowanie za wysokie. Jego koszty utrzymania przewyższają możliwości Gminy. Konieczne jest natychmiastowe działanie w celu zminimalizowania kosztów utrzymania budynku.

2. Zakres prac planowanych w ramach projektu:

- przygotowanie dokumentacji technicznej,
- docieplenie ścian zewnętrznych,

- wymiana okien,
- wymiana lub modernizacja systemów grzewczych.

Planowane źródło finansowania: Program Rozwoju Obszarów Wiejskich na lata 2014-2020, Regionalny Program Operacyjny Warmia i Mazury na lata 2014-2020 oraz środki własne gminy.

3. Beneficjenci ostateczni:

- mieszkańcy Łukty oraz całej gminy.

Zadanie: 3.1. Organizacja szkoleń i kursów dla mieszkańców

1. Opis stanu istniejącego:

Z uwagi na brak domu kultury w ostatnich latach bardzo mało podejmowanych było inicjatyw mających na celu podniesienie kwalifikacji mieszkańców. Istnieje jednak możliwość korzystania z sali szkoleniowej w Fundacji Rozwoju Regionu Łukta, gdzie organizowanych jest szereg kursów i szkoleń dla społeczności lokalnej, pozwalających na doskonalenie i nabycie nowych umiejętności oraz rozwijających zainteresowań.

2. Zakres prac planowanych w ramach projektu:

- przeprowadzenie kursu z zakresu aktywizacji mieszkańców (szkolenie motywujące do działalności),
- kurs komputerowy oraz obsługi Internetu,
- szkolenia rozwijające zdolności manualne (wyszywanie, rękodzielnictwo),
- zajęcia kulturowe i folklorystyczne (taniec towarzyski i ludowy).

Planowane źródło finansowania: Program Rozwoju Obszarów Wiejskich na lata 2014-2020, Regionalny Program Operacyjny Warmia i Mazury na lata 2014-2020 oraz środki własne gminy.

3. Beneficjenci ostateczni:

- mieszkańcy sołectwa Łukta.

Zadanie: 3.2. Organizacja sołeckich imprez plenerowych

1. Opis stanu istniejącego:

Mieszkańcy sołectwa organizują szereg imprez na świeżym powietrzu. Brakuje jednak zadaszenia w miejscu spotkań i w przypadku pogody deszczowej, imprezy muszą być odwoływane.

2. Zakres prac planowanych w ramach projektu:

Zadaszenie części integracyjnej na stadionie sportowym, ustawienie ławeczek, koszy na śmieci oraz wyznaczenie i zabezpieczenie miejsca na ognisko. Utworzenie takiego miejsca oraz zorganizowanie placu ogniskowego pozwoli na lepsze realizowanie szeregu inicjatyw, w tym również imprez integrujących i aktywizujących społeczność lokalną.

Planowane coroczne imprezy w sołectwie:

- powitanie wiosny,
- letni piknik rodzinny,
- pożegnanie lata,
- sołeckie święto plonów,
- imprezy tematyczne.

Planowane źródło finansowania: Program Rozwoju Obszarów Wiejskich na lata 2014-2020, Regionalny Program Operacyjny Warmia i Mazury na lata 2014-2020 oraz środki własne gminy.

3. Beneficjenci ostateczni:

- mieszkańcy sołectwa i okolicznych miejscowości, w tym dorośli, młodzież i dzieci,
- turyści i odwiedzający Łukę.

Zadanie: 3.3. Zagospodarowanie czasu wolnego dzieci i młodzieży

1. Opis stanu istniejącego:

Dzieci z terenu sołectwa korzystają głównie z zajęć pozaszkolnych organizowanych przez placówki edukacyjne. W miejscu swojego zamieszkania brakuje jednak oferty edukacyjnej poza szkołą, prowadzone w innym otoczeniu. Stan ten zostanie zmieniony dzięki wdrożeniu planu odnowy wsi, w tym:

- doposażenie istniejących placów zabaw dla dzieci,
- utworzenie miejsc aktywności dzieci,
- rozwój działalności GOK w Łukcie,
- rozwój wsi tematycznej.

Planowane źródło finansowania: Program Rozwoju Obszarów Wiejskich na lata 2014-2020, Regionalny Program Operacyjny Warmia i Mazury na lata 2014-2020 oraz środki własne gminy.

2. Zakres prac planowanych w ramach projektu:

- zorganizowanie zajęć edukacyjno-sportowych dla dzieci i młodzieży,

- zorganizowanie zajęć sportowo-rekreacyjnych,
- organizowanie warsztatów tematycznych i integracyjnych dla mieszkańców.

3. Beneficjenci ostateczni:

- dzieci i młodzież z terenu całej gminy Łukta, w tym w szczególności dzieci z Łukty,
- dorośli mieszkańcy Łukty,
- goście i turyści odwiedzający Łukę i okolice.

Rozdział VI Harmonogram wdrażania planu

Zadanie:		Czas realizacji:				
		2016	2017	2018	2019	2020
1.1.	Rozwój wsi tematycznej Łukta – Wieś Filmowa					
1.2.	Tworzenie i promowanie produktów lokalnych i turystycznych					
1.3.	Zagospodarowanie przestrzeni publicznej miejscowości					
2.1.	Doposażenie szlaków turystycznych, opracowanie programów zwiedzania i udostępniania obiektów i miejsc wartych zobaczenia					
2.2.	Zmiana nawierzchni drogi gminnej w miejscowości Łukta – ul. Kościelna.					
2.3.	Zmiana nawierzchni drogi gminnej w miejscowości Łukta – ul. Cicha i ul. Poprzeczna.					
2.4.	Remont dróg gminnych i chodników na terenie sołectwa					
2.5.	Konserwacja i modernizacja oświetlenia we wsi					
2.6.	Budowa siedziby Urzędu Gminy Łukta.					
2.7.	Budowa nowej oczyszczalni ścieków					
2.8.	Termomodernizacja budynku Zespołu Szkolno-Przedszkolnego w Łukcie					

3.1.	Organizacja szkoleń i kursów dla mieszkańców					
3.2.	Organizacja sołeckich imprez plenerowych					
3.3.	Zagospodarowanie czasu wolnego dzieci i młodzieży					

Rozdział VII Kosztorys planu

Zadania		Czas realizacji				
		2016	2017	2018	2019	2020
PRIORYTET I ATRAKCYJNOŚĆ ZAMIESZKANIA						
1.1.	Rozwój wsi tematycznej Łukta – Wieś Filmowa	1 000	1 000	1 000	1 000	1 000
1.2.	Tworzenie i promowanie produktów lokalnych i turystycznych	1 000	1 000	1 000	1 000	1 000
1.3.	Zagospodarowanie przestrzeni publicznej miejscowości	1 000	1 000	1 000	1 000	1 000
PRIORYTET II INFRASTRUKTURA TECHNICZNA						
2.1.	Doposażenie szlaków turystycznych, opracowanie programów zwiedzania i udostępniania obiektów i miejsc wartych zobaczenia	5 000	5 000	5 000	5 000	5 000
2.2.	Zmiana nawierzchni drogi gminnej w miejscowości Łukta – ul. Kościelna.	7 503	210 104	0	0	0
2.3.	Zmiana nawierzchni drogi gminnej w miejscowości Łukta – ul. Cicha i ul. Poprzeczna.	5 535	311 404	0	0	0
2.4.	Remonty dróg gminnych i chodników	5 000	5 000	5 000	5 000	5 000
2.5.	Konserwacja i modernizacja oświetlenia we wsi	5 000	5 000	5 000	5 000	5 000
2.6.	Budowa siedziby Urzędu Gminy Łukta	0	100 000	200 000	100 000	0
2.7.	Budowa nowej oczyszczalni ścieków	0	3 500 000	3 500 000	3 000 000	0
2.8.	Termomodernizacja budynku Zespołu Szkolno-Przedszkolnego w Łukcie	0	500 000	500 000	0	0
3.1.	Organizacja szkoleń i kursów dla mieszkańców	1 000	1 000	1 000	1 000	1 000
3.2.	Organizacja sołeckich imprez plenerowych	5 000	5 000	5 000	5 000	5 000
3.3.	Zagospodarowanie czasu wolnego dzieci i młodzieży	2 000	2 000	2 000	2 000	2 000

Rozdział VIII Sposoby monitorowania, oceny i komunikacji społecznej

Realizacja założeń Planu będzie monitorowana przez Radę Sołecką wsi, Sołtysa, Gminę oraz organizacje pozarządowe. Będzie się to odbywać poprzez:

- » budżet Gminy na kolejne lata,
- » sprawozdania z realizacji budżetu Gminy,
- » strona internetowa Gminy Łukta,
- » tablice informacyjne we wsi Łukta,
- » dokumentacja z odbioru robót poszczególnych inwestycji,
- » strony internetowe partnerów zadań.

Spółeczność wiejska będzie się komunikowała poprzez wspólne spotkania wiejskie. Z uwagi na dobrą komunikację mieszkańców Łukty można mieć pewność, że informacje dotrą do wszystkich, a także, że każdy dorosły obywatel będzie mógł monitorować zakres oraz stopień wdrażania planu.

Kontakt pomiędzy wsią, a Gminą będzie zachowany poprzez Sołtysa oraz aktywnych mieszkańców Łukty.

Plan Odnowy Miejscowości Łukta powstał przy współudziale mieszkańców tej miejscowości, Rady Sołeckiej oraz Gminy Łukta. Wypracowane tu priorytety i zadania są dobrem wspólnym, a ich realizacja leży w interesie zarówno Gminy Łukta, Rady Sołeckiej, Sołtysa oraz mieszkańców miejscowości Łukta.